

ОБЩИНА



МОНТАНА

3400 МОНТАНА, ул. "Извора" 1, тел: (096) 300 400, факс: 300 401, 300 431, E-mail: montana@montana.bg.

**УТВЪРЖДАВАМ:
КМЕТ НА ОБЩИНА МОНТАНА**

...../ЗЛ. ЖИВКОВ/

.....2025 г.

ВЪНШЕН АВАРИЕН ПЛАН НА ОБЩИНА МОНТАНА

**ЗА СЪОРЪЖЕНИЕ С ВИСОК РИСКОВ ПОТЕНЦИАЛ
СКЛАДОВА БАЗА „ЛИВАДСКИ ДОЛ“, С. НИКОЛОВО,
ОБЩИНА МОНТАНА
С ОПЕРАТОР
„ИДА ТРЕЙДИНГ“ ЕООД, ГР. СОФИЯ**

2025 г.

ГР. МОНТАНА

I. ВЪВЕДЕНИЕ В ПЛАНА

1.1. Основание за разработване

Външният аварийен план е разработен на основание чл.108, ал.1 от Закона за опазване на околната среда (ЗООС) по формат и съдържание, определени в Глава четвърта, чл. 18, ал. 1 от Наредбата за предотвратяване на големи аварии с опасни вещества и ограничаване на последствията от тях (Наредбата, Изм. – ДВ, бр. 62 от 2022 г., в сила от 5.08.2022 г.). Разработеният външния аварийен план съдържа допълнителна информация съгласно Приложенията.

На територията на община Монтана се намира складова база (СБ), в землището на с. Николово (складове за съхранение на взривни материали), която е класифицирана като съоръжение с висок рисков потенциал, съгласно чл. 103 от ЗООС. На територията на складова база „Ливадски дол“ се предвижда да се приемат и съхраняват ВВ, огнестрелни оръжия и боеприпаси.

Най-близките населени места са:

- с. Николово – на 1900 м. североизточно от границите на базата.
- гр. Монтана – на 2000 м. западно от границите на СБ „Ливадски дол“ .
- с. Крапчене – на 2400 м. югоизточно от границите на СБ „Ливадски дол“.
- На около 30 м. от оградата на СБ „Ливадски дол“ минава път Е 79, който осъществява връзката на обекта с Републиканската пътна мрежа.

Площадката на обекта е разположена в поземлен имот с идентификатор 51665.25.291 в землището на с. Николово, общ. Монтана.

Съгласно АДС №154/2000 г. на територията на СБ „Ливадски дол“ има следните сгради:

- складове за ВВ с номера от 1 до 7;
- склад с номер 8- не се предвижда съхранение на ВВ;
- склад с номер 9 – не се предвижда съхранение на ВВ;
- караулно;
- старо караулно/сградата не се използва/.

Складовата база е с площ 107.378 кв.м. На площадката на складовата база функционират общо седем склада за ВВ с общ капацитет 340 000 кг. тротил еквивалент ВВ. Тя е в непосредствена близост до път Е 79, по който се извършва и транспортирането от и към обекта. Всеки склад е оборудван с пожарогасител, кофпомпа, варел за вода, кирка, лопата и кофа.

- Склад 1 за съхраняване на до 25 000 кг. тротил еквивалент ВВ.
- Склад 2 за съхраняване на до 80 000 кг. тротил еквивалент ВВ.
- Склад 3 за съхраняване на до 80 000 кг. тротил еквивалент ВВ.
- Склад 4 за съхраняване на до 80 000 кг. тротил еквивалент ВВ.
- Склад 5 за съхраняване на до 25 000 кг. тротил еквивалент ВВ.
- Склад 6 за съхраняване на до 25 000 кг. тротил еквивалент ВВ.
- Склад 7 за съхраняване на до 25 000 кг. тротил еквивалент ВВ.

Складовете са изградени през 1950 г., като капацитетите им и разстоянията между тях са съобразени така, че да не се предава детонация при запълването на складовете с ВВ.

Разработването на външния аварийен план се основава на резултати от статистически проучвания за географското положение, оценки и обследване на производствена и складова дейност на предприятия свързани със складовата дейност на операторът „Ида Трейдинг“ ЕООД. С цел постигане на високо ниво за защита на живота и здравето на хората и околната среда в разработения план се планират, предлагат и приемат предварителни мерки за предотвратяване и контрол на последствията от големи аварии.

1.2. Цели на аварийния план:

- Да създаде оптимална организация на взаимодействието между органите на изпълнителната власт и общинското ръководство за ефективно и своевременно реагиране в ранната фаза на аварията, предупреждение и оповестяване, даване на указания, прогнозиране и изясняване на характера и на възможните последствия за населението и околната среда от възникнала авария в складовете за съхранение на взривни вещества (ВВ) намиращи се на територията на складова база „Ливадски дол“, с. Николово;
- Да определи отговорностите и да разпредели задачите на отговорните лица по изпълнението му;
- Да осигури условия за провеждане на локализационни, евакуационни, спасителни и неотложни аварийно-възстановителни работи /СНАВР/ в зоните на аварийно планиране.
- Да се запази живота и здравето на личния състав на базата и на съседните застрашени обекти.

1.3. Основни задачи

Разработване и подържане актуални аварийния план на „Ида трейдинг“ и външния аварийен план на община Монтана;

Целите на аварийния план се постигат чрез изпълнение на следните основни задачи:

- Създаване на групировка от сили и средства за провеждане на СНАВР в зоните за аварийно планиране и на територията на общината, и реда за тяхното уведомяване и управление;
- Информирание на населението при авария;
- Осигуряване на:
 - Средства за защита на силите, предвидени за действие в зоните за аварийно планиране;
 - Система за защита на населението и осигуряване на жизнената му дейност при авария.
- Намаляване на риска чрез ограничаване и ликвидиране на последствията от аварията за населението и околната среда;
- Създаване на резерви от финансови и материални средства.

1.4. Обхват

Външният аварийен план на Складова база „Ливадски дол“ е част от Общинския план за защита при бедствия.

Управлението на защитните, спасителните и неотложно аварийно-възстановителните работи ще се осъществява от ръководителя на операциите, назначен със заповед на Председателя на Общинския щаб /ОбЩ/ за изпълнение на ОБПЗБ. При усложняване на обстановката и разрастване на аварията извън пределите на общината, ръководството ще се осъществява от Областния щаб при защита от бедствия.

II. Име и длъжност на лицата, отговорни за координацията на силите и средствата при провеждане на спасителни и неотложни аварийно- възстановителни работи извън територията на обекта.

ОбЩ за изпълнение на ОбП за защита при бедствия

1. Златко Живков - кмет и председател на ОбЩИПЗБ
2. Крум Крумов- гл. експерт „СИ и ОМП“ и Секретар на ОбЩИПЗБ

III. Име и длъжност на лицата, упълномощени да задействат оповестяването и привеждането в готовност на силите и средствата при провеждане на спасителни и неотложни аварийно-възстановителни работи извън територията на обекта.

1. Златко Живков – кмет на община Монтна разпорежда оповестяването да се извърши от ОЦ на РДПБЗН – Монтана.

IV. Планирани мерки за ранно оповестяване, алармиране и информирание и процедури за готовност и свикване.

При получен сигнал за аварийна ситуация на територията на СБ „Ливадски дол“ (стопанисвана от Ида Трейдинг ЕООД), дежурен ОбСС на Община Монтана незабавно извършва оповестяване, съгласно Приложение 2 /схема за оповестяване на ОБЦЗБ/.

1. Оповестяването се извършва от:

- дежурен общински съвет по сигурност /ОбСС/ в Община Монтана – уведомява кмета на Общината.
- поддържа непрекъснат контакт с дежурния в ОДЧ на ОД на МВР и ОЦ на РДПБЗН.

Кмета на общината:

-свиква ОбЩ за изпълнение на ОБПЗБ със заповед;

-запознава се с обстановката от:

- Директора на РДПБЗН чрез ОЦ;
- Началника на РУ Монтана чрез ОДЧ;
- Извиква по предложение на ОбЩ други съставни части на ЕСС, имащи отношение към инцидента.

2. Налични средства за оповестяване на територията на Община Монтана:

- стационарен телефон 096/394257; 096/300412
- мобилен телефон 0878938842;
- СРПО на населението със сирени (РДПБЗН)
- интернет страница на община Монтана.

3. За длъжностни лица, щабове и държавни структури се определят следните срокове за оповестяване:

- В работно време оповестяването се извършва до Ч+10/15 минути;
- В извънработно време оповестяването се извършва до Ч+ 20/25 минути.

4. За оповестяване на населението се използват всички следните способи:

- гласово оповестяване чрез системата за ранно предупреждение и оповестяване на територията на гр. Монтана, а за останалите населени места от общината чрез ръчно задействане на сирените;
- извънредни съобщения в национални медии;
- чрез Интернет страницата на Община Монтана;

При необходимост оперативния дежурен в „Ида Трейдинг“ ЕООД предоставя допълнителна информация на дежурен (ОбСС) в Община Монтана.

За начало на оповестяването се приема часа на получаване на разпореждането (заповедта) за оповестяване. За край на оповестяването се приема часа на последния оповестен.

V. Планирани мерки за координиране и организиране на формиранията и средствата, необходими за провеждане на спасителни и неотложни аварийно-възстановителни работи извън територията на обекта, за прилагане на външния аварийен план.

Координацията на формированията се осъществява от ръководителя на операциите, изпълняващ решенията на **Щаб за изпълнение на общински план за защита при бедствия (ЩИОБПЗБ)** с основно работно място заседателна зала на ет. 2 в сградата на общинска администрация на Община Монтана. Основното работно място е осигурено със следния телефон:

- 0878938842

След въвеждане на плана в действие, ОБЩЗБ на Община Монтана организира съевременно събиране и обобщаване на информацията за възникналото бедствие, авария или катастрофа, последствията от тях, мерките за ликвидирането им, действията на доброволното формирование, служителите и населението на територията на общината.

➤ **Планирани мерки и координация:**

1. Дежурен ОБСС в Община Монтана поддържа мобилна връзка с РУ Полиция Монтана и РД ПБЗН- Монтана;

2. За приемане на сигналите в община Монтана се организира непрекъснато гледане и слушане на програмите на Българската национална телевизия и емисиите на Българското национално радио в работното място на Щаба за изпълнение на Общинския план за защита при бедствия/ ЩИОБПЗБ/ и дежурната стая на дежурен ОБСС в Община Монтана;

3. ЩИОПЗБ поддържа телефонна и мобилна връзка с дежурните длъжностни лица в „Ида Трейдинг“ ЕООД;

4. При възникване на бедствия и аварии, когато са налице неизяснени обстоятелства относно причините за възникването им, кмета на община Монтана уведомява следствените органи и прокуратурата за образуване на предварително производство;

5. Организация и участие на Доброволно формирование (ДФ) в огнището на поражение:

- Участието ДФ в огнището на поражение се осъществява след разпореждане от Кмета на Община Монтана или негов заместник;
- Управлението на ДФ се извършва от кмета на Община Монтана или от Ръководителя на ДФ;
- ДФ стриктно спазва указанията и получава задачи от ЩИОБПЗБ, както и на ръководителя на спасителните и неотложни аварийно възстановителни работи в обекта.

6. Кмета на Община Монтана организира непрекъснато подаване на информация до областния щаб за изпълнение на Обл. План за защита при бедствия чрез ОД по ОБСС в областна администрация Монтана за вида и размера на бедствието, за прогнозното развитие на аварията и катастрофата и изхода на спасителните и неотложни аварийно-възстановителни работи.

7. ЩИОБПЗБ изпраща в областния щаб донесение за причините, характера и последствията от възникналите бедствия и аварии и за взетите мерки. Донесения освен за началото на възникване на бедствието се извършват при:

- Започване на спасителни и неотложни аварийно -възстановителни работи /СНАВР/ от формированията;
- За хода на СНАВР от ръководителите на формированията през 30/60 минути или друг указан интервал;
- При всяка промяна на обстановката - до областен щаб през 2 часа и обобщено донесение за деня към 18.00 часа.

VI. Планирани мерки за оказване на помощ при спасителни и неотложни аварийно-възстановителни работи в предприятието и/или съоръжението.

За оказване на помощ при възникването на аварийни ситуации Община Монтана разполага с доброволно формирование от 30 човека, което ще оказва помощ при спасителни и неотложни аварийно-възстановителни работи.

След получаване на сигнал за авария от дежурното длъжностно лице в „Ида Трейдинг“ ЕООД, оперативния дежурен в Община Монтана незабавно уведомява кмета на Община Монтана или негов заместник.

Кмета на Община Монтана издава заповед за участие на доброволното формирование и дава разпореждане на дежурен ОбСС в Община Монтана да извърши оповестяване на лицата от доброволно формирование „Огоста 2013“. Сборния пункт за доброволците е паркинга на Община Монтана.

Личния състав на доброволното формирование ще се извозва до мястото на аварията със служебен транспорт на Община Монтана.

При пристигането на доброволците на мястото на аварията ръководителя на спасителните и неотложни аварийно възстановителни работи запознава всички с обстановката и поставя задачи.

Техника собственост на Община Монтана, която при необходимост може да бъде включена в спасителните и неотложни аварийно-възстановителни работи:

- Багер товарач НМК 102 В - М 06 325;
- Товарен автомобил ИВЕКО 380Е-2 броя.
- Форд транзит- М 91 60 АМ

VII. Планирани мерки за ограничаване на последствията извън предприятието и/или съоръжението извън територията на обекта, включително реагиране при сценарии за големи аварии, както е посочено в доклада за безопасност, и разглеждане на възможни ефекти на доминото, в това число и сценарии, имащи въздействие върху околната среда, както и за необходимите неотложни, средно- или дългосрочни действия в съответствие с чл. 65, ал. 2 от Закона за защита при бедствия.

1. Мерки за ограничаване на риска при възникване на аварийни ситуации на територията на Община Монтана:

- изучаване и прогнозиране на възможните аварии и влиянието, което те ще окажат върху населението и околната среда;
- осигуряване на надеждно и своевременно оповестяване населението;
- поддържане на индивидуални средства за защита за населението;
- при провеждане на СНАВР да се изпълняват точно и в пълен обем изискванията на нормативните документи за опазване живота и здравето на населението и недопускане или намаляване последствията от замърсяване на околната среда;
- създаване, поддържане в готовност и подготовка на сили и средства за действие в огнищата на поражение, които ще възникнат в резултат на аварииите - осигуряване на резерв от материални, технически и финансови средства, които да се използват в критични ситуации;

2. Реагиране при сценарии на големи аварии.

Дежурния на „Ида Трейдинг“ ЕООД незабавно уведомява ОД по ОбСС на Община Монтана. Той от своя страна оповестява целия личен състав на ОБЩИПЗБ на Община Монтана.

3. Разглеждане на възможни ефекти на доминото, в това число и сценарии, имащи въздействие върху околната среда.

3.1. Външни причини, като например свързани с „*ефекта на доминото*“, обекти, райони и строежи, които не попадат в обхвата на глава седма, раздел I от ЗООС, но биха могли да бъдат източник или да увеличат риска или последствията от голяма авария.

Съседни обекти

Територията на предприятието е в близост до следните обекти:

- **На изток** – след оградата следва залесен с широколистна гора терен. На 340 м. минава пътя към общинското депо за битови отпадъци. Преминаващите по пътя автомобили леко повишават риска от възникване на голяма авария на територията на предприятието.

- **На север** – са незастроени терени – след оградата следва залесен с широколистна гора терен. Следват селскостопански площи от землището на село Николово.

- **На запад-северозапад** след оградата следва залесен с широколистна гора терен. На около 540 м. от границата на обекта се намира дърводелски цех, на 770 м.- сграда на „Монтана-текстил“ АД, на 1100 м. промишлена площадка на „Агропромстрой“ АД.

- **На запад** – след оградата следва залесен с широколистна гора терен и път Е 79 (старо и ново трасе).

- **На юг** – след оградата следва залесен с широколистна гора терен, като на около 30 м. от оградата минава съществуващото трасе на Е 79 и на 289 м. е новото трасе на Е 79. На около 300 м. от границата на обекта е разположен Ресторант „Пъстрина“ и на 700 м. – сгради към летището.

- **На югоизток** са незстроени терени – след оградата следва залесен с широколистна гора терен. Следват селскостопански площи от землището на гр. Монтана, с. Крапчене и път Е 79.

Операторът е предвидил мерки относно домино ефекта от възникнали на съседни на площадката пожари. За предотвратяване навлизането на огъня на територията на складовете, с помощта на наличните противопожарни уреди и хидранти в обекта ще се осигурява обилно мокрене на ивица около територията на всички сгради.

3.2. Естествени причини за възникване на аварии-земетресения, наводнения, сложна метеорологична обстановка, пожари

ЗЕМЕТРЕСЕНИЯ

България се намира в Егейската сеизмична зона, която е част от Средиземноморския земетръсен пояс. Земетресенията на територията на Република България са най-вече от тектонски произход с повече от 250 огнища, по-голямата част от които са в южна България. Опасни сеизмични зони с възможен максимален магнитут са Кресненската, Софийската, Пловдивската, Горнооряховската и Шабленската.

В сеизмично отношение обекта попада в зона със средно изразена сеизмичност – до 7 степен по скалата на „Медведев-Шпонхоер-Карник“/4 степен по Рихтер/. Вследствие разместване на земни пластове е възможно средни и слаби разрушения по сградния фонд (всички сгради са едноетажни, монолитни и с олекотена покривна конструкция) и незначителни повреди по комунално-енергийните съоръжения и системи, както и повреди по електро и ВиК съоръженията.

Възможно е да възникнат пожарни огнища поради аварии по електромережата в сградния фонд или електропроводи, преминаващи в близост до територията на СБ „Ливадски дол“.

НАВОДНЕНИЯ

В близост до района на складовата база няма разположени язовири и водохранилища, както и речни корита, които биха създали заплахата от наводнения. При продължителни проливни дъждове могат да прелеят двата изкуствени водоема в обекта. Това евентуално би довело до заливане на част от пода на склад номер 6.

Косвена заплахата за функционирането на обекта представляват заливните зони на яз. Огоста и яз. Чернила, както и реките Огоста и Шугавица, които биха затруднили/блокирали транспортно обслужване или биха довели до аварии в електрокомуникационното обслужване на обекта.

УСЛОЖНЕНА ЗИМНА ОБСТАНОВКА- При обилни снеговалежи, придружени със силни ветрове е възможно образуване на преспи и блокиране на движението по пътната мрежа.

Обекта се намира в близост до главен път Е79/Враца-Монтана/. При зимна обстановка пътя се почиства непрекъснато, което прави малко вероятно блокиране достъпа до Складовата база.

Ниски температури, обледяването на гората, съчетано със силни ветрове може да доведе до масово пречупване и изкореняване на дървета, което ще наложи провеждане на сечи и др. възстановителни дейности.

СЛОЖНИ МЕТЕОРОЛОГИЧНИ УСЛОВИЯ – гръмотевични бури и засушавания, високи температури могат да нарушат електрозахранването, работата на агрегатите и съоръженията. Тези климатични проявления могат да мултиплицират възникването на горски пожари при високи температури и засушаване.

ПОЖАРИ- СБ „Ливадски дол“ се намира на терен заобиколен от ливади, които са потенциално опасни за възникване на пожари през летните месеци. Тези пожари могат лесно да се прехвърлят върху територията на базата и да подпалят складовете. Запалването на ВВ може да предизвика както обгазяване с отровни газове CO, SO₂, NO₂, така и да премине във взрив при което да доведе до значителни поражения по сградния фонд, така и върху личния състав в обекта.

При анализа на дейността на СБ „Ливадски дол“ с оператор „Ида Трейдинг“ ЕООД от многобройните сценарии за възникване на аварийни ситуации, са идентифицирани следните сценарии за възникване на големи аварии:

- Пожар на взривни вещества /ВВ/ в склад № 1,5,6 или 7

Аварията е съпроводена с **пожар на 25 т. взривни вещества / ВВ/.**

В зоните на аварийно планиране не попадат територии в които може да пребивават хора, освен работещите на обекта. При авария на един от обектите почти не е възможно тя да засегне друг обект, тъй като и седемте склада са разположени на разстояния определени с Наредба № РД-02-20-01/19.01.2017 г., ефект на доминото е невъзможен. Може да се заключи, че при пожар в складовете, въздействието ще бъде върху персонала на обекта. Поражения върху външни инфраструктурни обекти или хора са почти невъзможни, тъй като обекта е отдалечен от населени места.

- Пожар на /ВВ/ в склад № 2,3 или 4

Аварията е съпроводена с **пожар на 80 т. взривни вещества / ВВ/.**

В зоните на аварийно планиране не попадат територии в които може да пребивават хора, освен работещите на обекта. При авария на един от обектите почти не е възможно тя да засегне друг обект, тъй като и седемте склада са разположени на разстояния определени с Наредба № РД-02-20-01/19.01.2017 г., ефект на доминото е невъзможен. Може да се заключи, че при пожар в складовете, въздействието ще бъде върху персонала на обекта. Поражения върху външни инфраструктурни обекти или хора са почти невъзможни, тъй като обекта е отдалечен от населени места.

От изложените най-лоши сценарий за авария на територията на СБ „Ливадски дол“ може да се направи извода, че няма да бъдат засегнати жилищни райони, обществени сгради, зони за отдих и туризъм, важни транспортни пътища, защитени територии и обекти на културно-историческото наследство.

3.3 Вероятни вътрешни фактори

- Нарушаване на технологичния режим;
- Неспазване на инструкциите за разделно съхранение на взривни материали в склада;
- Неправилно заземление или корозия на гръмоотвода;
- Наличие на открит огнеизточник в района;
- Неправилно извършване на товаро-разтоварни дейности.

3.4 Възможни въздействия върху населението и околната среда

ЖИЛИЩНИ ЗОНИ –Най-близки жилищни райони са кв. „Пъстрина“ на гр. Монтана(2000 м. западно от базата) и с. Николово (1900 м. североизточно от базата).

Потенциално застрашени в случай на авария са работещите в момента на произшествието персонал на територията на обекта. При ненадвишаване на ПДК няма опасност от замърсяване на околната среда.

4. Необходимите неотложни, средно или дългосрочни действия в съответствие с чл. 65, ал. 2 от Закона за защита при бедствия:

- ограничаване на достъпа до аварията;
- определяне на характера и размера на аварията;
- ограничаване изтичане на опасно вещество и неговото разпространение в околната среда;
- гасене на пожар;
- осигуряване на места за временно настаняването;
- осигуряване на финансови средства необходими за предоставянето на възстановителна помощ на населението;
- осигуряване на финансови средства за извършване на неотложни аварийно възстановителни работи;
- комплектуване на доброволното формирование с личен състав и осигуряване на обучението му.

VII. Планирани мерки за предоставяне на специфична информация, отнасяща се до аварията, и какви действия следва да предприеме обществеността и намиращите се в съседство предприятия или обекти (при наличие на такива), които не попадат в обхвата на глава седма, раздел I от ЗООС, но са идентифицирани в съответствие с чл. 103, ал. 3, т. 7 и чл. 116з, ал. 1 ЗООС относно вероятността от възникване на ефект на доминото.

1. Планирани мерки за предоставяне на специфична информация

За възникналата авария дежурните длъжностни лица в „Ида Трейдинг“ ЕООД незабавно докладват на дежурния на Общински съвет по сигурност в Община Монтана на тел. 0878938842, като предоставят следната информация:

- вид на аварията;
- големина на аварията;
- последици вследствие на аварията;
- засегнати хора, сгради и съоръжения;
- какви спасителни и неотложни аварийно-възстановителни работи е необходимо да се извършат;
- раздаване на индивидуални средства за защита при необходимост;
- даване на указания на населението, работниците и служителите за начините за поведение и действие;
- подготвят се формированията за извършване на спасителни и неотложни аварийно възстановителни работи СНАВР;
- проверява се и се подготвя техниката предвидена за участие в спасителни и неотложни аварийно възстановителни работи /СНАВР/;
- подготвят се и при необходимост се раздават индивидуалните средства за защита
- евакуация на личния състав на предприятията и населението при необходимост.

VIII. Планирани мерки за информиране на спасителните служби в съседни държави в случай на голяма авария в предприятието/съоръжението с възможни трансгранични последствия

Голяма авария с трансгранични последствия е невъзможна, тъй като складова база „Ливадски дол“ , с. Николово, община Монтана се намира далече от границите на съседни държави.

Приложения към плана:

Приложение № 1 – Заповед на кмета на община Монтана за създаване на ОБЩ за изпълнение на общинския план за защита при бедствия (ЩИОБПЗБ);

Приложение № 2 – Схема за оповестяване при пожар и/или взрив в складова база „Ливадски дол;

Приложение № 3 - Списък с телефоните на ОБЩ на Община Монтана и доброволно формирование „Огоста 2013“ към Монтана /намира се в стаята на ОД по ОбСС/

Приложение № 4 – Списък на обекти в непосредствена близост, застрашени при възникване на взрив в складова база „Ливадски дол“.

Изготвил:

Гл. експерт СИ и ОМП

/Крум Крумов/

Съгласувано:

ЗА „ИДА ТРЕЙДИНГ“ ЕООД:.....

/ Десислава Николова – Управител /

ЗА РИОСВ МОНТАНА:.....

/ инж. Любомир Иванов – директор /

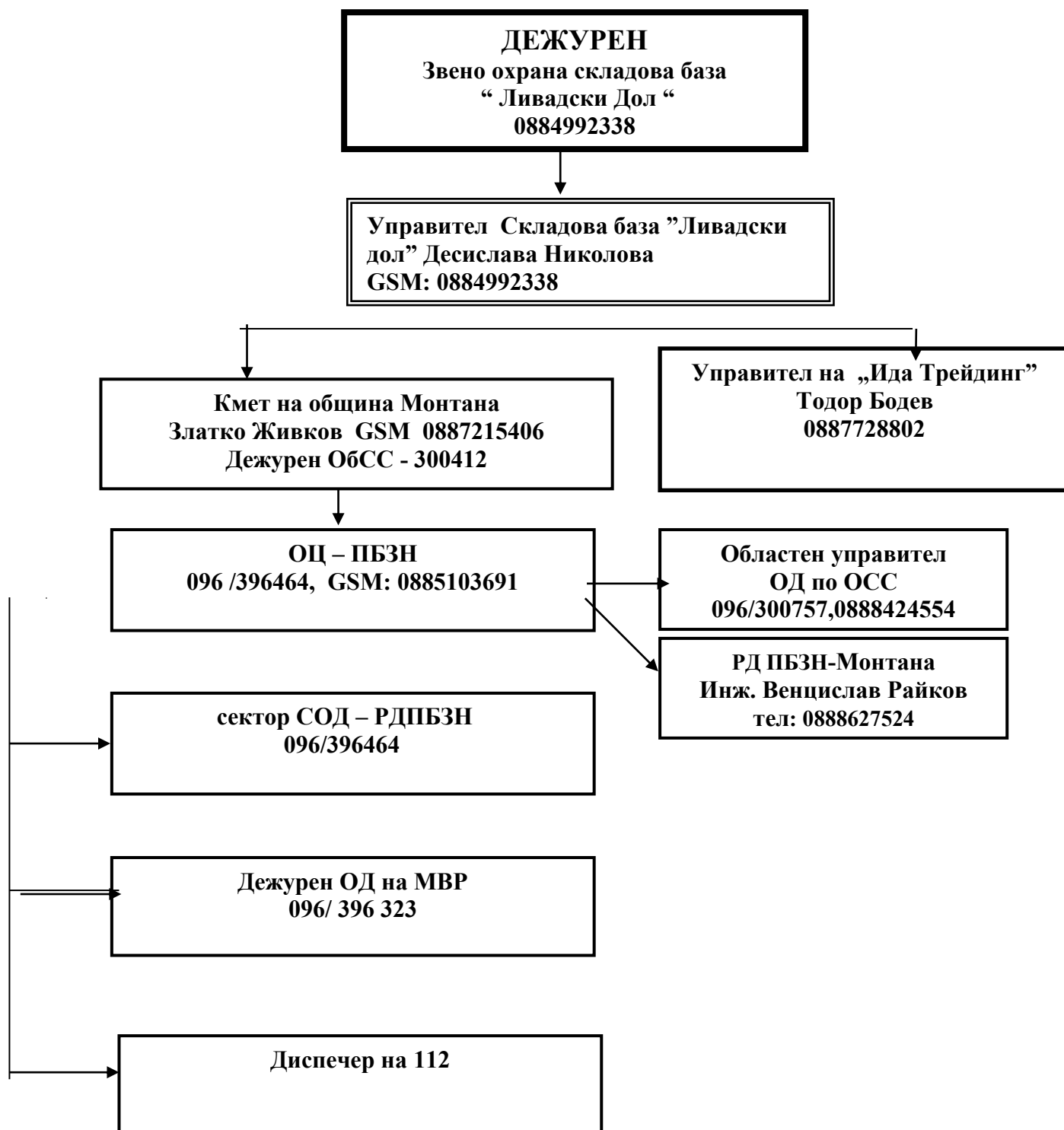
ЗА РД ПБЗН Монтана:.....

/ Комисар Венцислав Райков /

Приложение № 2

С Х Е М А

**ЗА ОПОВЕСТЯВАНЕ ПРИ ПОЖАР И/ИЛИ ВЗРИВ ВЪВ
„Ида Трейдинг“ ЕООД складова база “ Ливадски Дол “**



Приложение 3

**Списък
на членовете на Общински щаб за изпълнение на
общинския план за защита при бедствия**

Длъжност	Трите имена	Мобилен телефон: служебен/личен	e-mail: служебен/личен
Председател	Златко ЖИВКОВ	0887 215 406	mayor@montana.bg
Зам. председател	Диман Георгиев	0887 215 054	dimankg@yahoo.com
Зам. председател	Станислав Станоев	0888 704 676	stanoev@montana.bg
Зам. председател	Тихомир Антонов	0888 890 842	antonov@montana.bg
Секретар	Крум Крумов	0885 630 618	omp@montana.bg

№ по ред	Членове	Длъжност	Мобилен телефон:
1	Мариус Конов	Секретар	0887235357
2	Александър Герасимов	Директор на дирекция „Хуманитарни дейности” - бщина Монтана	0887205764
3	Мариела Танкова	Директор на дирекция „Общинска собственост”- община Монтана	0888697877
4	инж. Детелинка Рангелова	Директор на дирекция „Териториално устройство и строителство” - община Монтана	0889355639
5	Красимир Иванов	Директор на дирекция „Административно-правно и информационно обслужване” - община Монтана	0886822997
6	Славянка Славчова	Мл. Експерт „Здравеопазване“ -община Монтана	0895680428
7	инж. Камен Каменов	гл. инж. към дирекция „ ТУС ” в община Монтана	0886411455
8	главен инспектор Петко Шумански	началник РУ на МВР - Монтана	0898708975
9	Даниел Коларски	ЕРМ Запад АД - гр. Монтана	0882016275
10	инж- Людмил Минев	ръководител поделение „ВиК ” ООД – Монтана;	0886335882
11	Гл. инспектор Анатоли Трендафилов	Началник РС „ПБЗН” гр. Монтана;	0887999524
12	Петя Димитрова	гл.специалист"Връзки с обществеността" община Монтана	0887208376
13	Николай Драгиев	Гл. експерт „ИТ” – община Монтана	0889533188
14	Сашко Попов	гл.експерт „ОПС” – община Монтана	0885449405
15	Деница Василева	мл.експерт „Строителство и техническа инфраструктура” – община Монтана	0878912977
16	Юлия Илиева	гл. счетоводител община Монтана	0882413608

17	Теодора Петрова	мл.експерт „Социални услуги” – община Монтана	0885215655
18	Даниела Генурова	Н-к отдел „Транспорт” – община Монтана	0889783837
19	Валя Генкова	гл.експерт „Жилищно настаняване” - община Монтана	0879589228
20	Лозка Никова	гл. експерт „Училища” – община Монтана	0889620109
21	Милена Николова	гл.експерт „Детски градини“- община Монтана	0886128664
22	Петър Ангелов	гл.специалист „Стопанисване” – община Монтана	0888011182
23	Марин Теофилов	Гл. експерт „Строителство на ел. Мрежи и съоръжения – община Монтана	0878206940

Изготвил:

Гл. експерт СИ и ОМП

/Крум Крумов/

Приложение № 4

С П И С Ъ К

На обектите, застрашени от попадане в опасната зона при опасност от възникване и възникване на взрив в Складова база „Ливадски дол”

№	Обект	Разстоя-	Личен състав, брой	Телефони
---	-------	----------	--------------------	----------

		ние от базата, м	През деня	Нощно време	За оповестяване
1.	Складова база „Ливадски дол”	-	6		Н-к база 0885005385 Охрана-300019
2.	Ресторант „При Ивица“	100	6	2	Управител 0889565163
3.	Ресторант „Пъстрина”	300			
4.	Авиоремонтен завод	700	11	-	Управител 0889465880
5.	Депо за битови отпадъци	600	35	1	Управител 0889521792
6.	Агромашина-ЕООД	150			
7.	Фирма „Ирели” ООД	250	284	2	304065, 0887777950 304 067 -портал
8.	„Унимес” АД				
9.	УСМА АД гаражи				
10	„ Ивес” - Монтана	200			
11	Хлебопроизводство ООД	450			
12	Агровединвест - база	150			

С П И С Ъ К
на основните обекти попадащи в 3 км зона

1. Част от с.Крапчене
2. Депо за твърди битови отпадъци
3. Ресторант „Пъстрина”
4. „Фобос-ЕР“ ООД –производство на тоалетна хартия, кухн.ролки и др., „Прометал Мейд“ ЕООД- металообработка
5. Участък: Тир паркинг Autohof и ресторант „При Ивица“, Стрелбище към СЛРД „Огоста“

6. с. Николово

7. Нова промишлена зона

- Фабрика за производство на дървени играчки “Ирели”
- Тир паркинг Монтана, площадка за изкупуване на стари автомобили
- ОЧЦМ Дойче Груп“ ЕООД.

8. язовир „Чернила”

9. част от кв.Мала Кутловица

10. жк „Пъстрина” и жк „Изгрев”

11. участък: бензиностанция „Шел” , МВР Център за професионално обучение, МБАЛ „Стамен Илиев“, МБАЛ Сити Клиник – „Свети Георги“, НЕК ЕАД и бензиностанция „Лукойл”.

12. ЦДГ Дъга № 5, Детска ясла № 2 Палавници , Пето ОУ Христо Ботев, ДГ № 9 Зора, Финансово стопанска гимназия Васил Левски

13. Участък между р.Огоста, част от с.и индустриална зона до Мебелна къща

14. с.с земи, част от параграф 4 в местност „Мало поле”/Либията/

15. Ел. подстанция Монтана

16. Участък: Бензиностанция „Екоелда”, площадката на бивш млекозавод-борса за строителни материали „Интерметал“, куриерски услуги „ИнТайм“, автосервиз „Ауто Импала“ ООД, ремонт и продажба на селскостопанска техника „Варекс“

17. Гаражи на „Пътно управление” ДПФ

18. Гаражи на „Пътинжинеринг”М

19. СБА

ИСТОРИЯ НА НАПРАВЕНИТЕ ПРОМЕНИ В ПЛАНА

