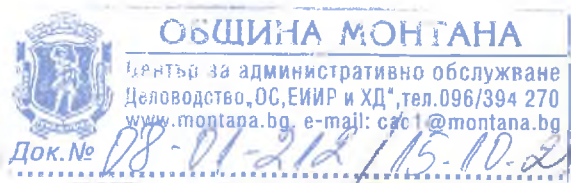


ОБЩИНА МОНТАНА



3400 МОНТАНА, ул. "Извора" 1, тел: (096) 300 400, факс: (096) 588 391, e-mail: montana@montana.bg

ДО
ОБЩИНСКИ СЪВЕТ
ГР. МОНТАНА



ДОКЛАДНА ЗАПИСКА

От Златко Живков

Кмет на Община Монтана

Относно: Общински план за защита при бедствия

УВАЖАЕМИ ОБЩИНСКИ СЪВЕТНИЦИ,

Общинския план за защита при бедствия е разработен на основание и в изпълнение на чл. 9 ал. 10 от Закона за защита при бедствия и при спазване на изискванията на издадените от Съвета за намаляване на риска от бедствия към Министерския съвет „Указания за разработването и готовността за изпълнението на плановете за защита при бедствия“.

След като бе съгласуван от съвета по чл.64а, ал.1 от ЗЗБ, планът следва да бъде приет с решение на Общински съвет в съответствие с изискванията по чл.9, ал.11 от ЗЗБ.

Предвид гореизложеното и на основание чл. 21, ал.2 от Закона за местното самоуправление и местната администрация предлагам на Общински съвет Монтана да вземе следното

РЕШЕНИЕ:

Приема Общински план за защита при бедствия на община Монтана.

Златко Живков
Кмет на община Монтана



ОБЩИНА МОНТАНА

3400 МОНТАНА, ул. "Извора" 1, тел: (096) 300400. факс: 588391. E-mail: montana@montana.bg

УТВЪРДИЛ:

ЗЛАТКО ЖИВКОВ

Кмет на Община Монтана

и Председател на Общинския съвет за

намаляване на риска от бедствия в община Монтана

СЪГЛАСУВАЛ:

.....
Областен управител

и Председател на Областния съвета за намаляване на

риска от бедствия в област Монтана

О Б Щ И Н С К И П Л А Н ЗА ЗАЩИТА ПРИ БЕДСТВИЯ ОБЩИНА МОНТАНА О С Н О В Е Н П Л А Н



2025 г.

**ПРИЕТ С РЕШЕНИЕ № ОТ2025 Г. НА ОБЩИНСКИ
СЪВЕТ МОНТАНА**

СЪДЪРЖАНИЕ

ДОКУМЕНТИ ЗА СЪГЛАСУВАНЕ И ПРИЕМАНЕ НА ОБЩИНСКИЯ ПЛАН стр.....	4
ИСТОРИЯ НА РАЗПРОСТРАНЕНИТЕ ЕКЗЕМПЛЯРИ НА ПЛАНА стр.....	4
ИСТОРИЯ НА НАПРАВЕНИТЕ ПРОМЕНИ В ПЛАНА стр.	5
ИЗПОЛЗВАНИ СЪКРАЩЕНИЯ стр.	6
Раздел I. ВЪВЕДЕНИЕ стр.	8
1. Цел на плана стр.	8
2. Описание на географския район стр.	8
3. Аудитория, за която е предназначен общинския план за защита при бедствия стр.	10
4. Описание на структурата на плана стр.	10
5. Връзка между плана и другите планиращи документи, касаещи защитата при бедствия стр.	11
6. Процес на разработване, съгласуване и актуализиране на плана стр.	11
Раздел II. ПРОФИЛ НА РИСКА стр.	11
1. Цел и основни компоненти на раздел „Профил на риска“ стр.	11
1.1. Описание на природната, социалната и икономическата среда и инфраструктурата на община стр.	11
1.2. Рискове характерни за общината и области на вредните последствия стр.	36
1.3. Качествен анализ на рисковете на територията на община стр.	50
1.4. Преценяване и приоритизиране на рисковете стр.	52
Раздел III. ПРЕВЕНЦИЯ стр.	53
1. Цел на раздел „Превенция“ стр.	53
2. Основни компоненти на раздела стр.	53
2.1. Принципи и критерии за намаляване на риска от бедствия чрез превенция стр.	53
2.2. Мерки и дейности за превенция, с цел намаляване на рисковете, приоритизирани в раздел „Профил на риска“ стр.	54
2.3. Източници на финансиране за изпълнение на мерките стр.	58
2.4. Връзка с Националната стратегия за намаляване на риска от бедствия и планиращите документи стр.	58
Раздел IV. ГОТОВНОСТ стр.	58
1. Цел и основни компоненти на раздел „Готовност“ стр.	58
1.1. Цел на раздела стр.	58
1.2. Основни компоненти стр.	58
1.2.1. Текущи нива на готовност на съставните части на ЕСС и готовността на населението, въз основа на получените резултати за „Готовност“ в раздел II „Профил на риска“ стр.	59
1.2.2. Проблеми, които възникват от текущите нива на готовност, свързани със спецификата на района на действие на ОБСНРБ стр.	59
1.2.3. Мерки за готовност, свързани с поддържането и подобряването на готовността, включващи планиране, обучение и тренировки стр.	59
1.2.4. Описание на методите и средствата, необходими за изпълнение на мерките стр.	60
1.2.5. Задължения подпомагащи планирането на готовността стр.	60
1.2.6. Дейности свързани с готовността стр.	60
Раздел V. РЕАГИРАНЕ стр.	62
1. Цел на раздел „Реагиране“ стр.	62
2. Основни компоненти на раздела стр.	62
2.1. Управление при бедствия. Обявяване на бедствено положение стр.	62
2.2. Принципи за реагиране в района на действие на ОБСНРБ стр.	64
2.3. Идентифицирани в практиката проблеми при реагиране, целящи подобряване на организацията стр.	64
2.4. Описание на ролите, функциите и отговорностите при реагиране стр.	64
2.5. Средства и ресурси, необходими за изпълнение на дейностите стр.	70
2.6. Ред за наблюдение, ранно предупреждение и оповестяване стр.	70
Раздел VI. ВЪЗСТАНОВЯВАНЕ И ПОДПОМАГАНЕ стр.	70
1. Цел на раздела стр.	71
2. Основни компоненти стр.	71
2.1. Оценки на първоначалните нужди и щетите стр.	71
2.2. Организация на дейностите по възстановяване и подпомагане стр.	71
2.3. Функции и отговорности при възстановяване и подпомагане стр.	73
2.4. Финансово осигуряване стр.	73
Раздел VII. МОНИТОРИНГ И ОЦЕНКА стр.	73
1. Цел и основни компоненти на раздел „Мониторинг и оценка“ стр.	73
1.1. Цел стр.	73
1.2. Основни компоненти на раздела стр.	73

1.2.1. Принципи и критерии за мониторинг и оценка на ОПЗБ стр.	73
1.2.2. Процеса за мониторинг и оценка на ОПЗБ за изпълнението на функциите, дейностите и задачите, възложени с него стр.	74
1.2.3. Процес за актуализация и преразглеждане на ОПЗБ, включително за поддържане на актуални процедури и списъци с ресурси стр.	74
Раздел VIII. ПРИЛОЖЕНИЯ стр.	75
1. Част „Земетресения“	
2. Част „Наводнения“	
3. Част „Ядрена и радиационна авария“	

ИСТОРИЯ НА НАПРАВЕНИТЕ ПРОМЕНИ В ПЛАНА

Промените в плана се извършват от лицето определено за координатор на ОБПЗБ – Крум Крумов – Главен експерт СИ и ОМП и представителите (точки за контакт) на съответните структури на ЕСС на които е предоставен екземпляр от плана. За отразяването на направени промени във всичките екземпляри на ОБПЗБ, определеното длъжностно лице от съответната структура на ЕСС извършила промяната, размножава страниците с промени заедно с таблицата "История на промените" и ги изпраща на координатора и точките за контакт на останалите структури на ЕСС, които подменят съответните страници в техните екземпляри от плана.

ИСТОРИЯ НА ПРОМЕНЕНИТЕ:

№	Дата	Променена част / страница	Нанесъл корекцията	Подпис
1				
2				
3				
4				
5				
6				
7				
8				
9				
10				
11				
12				
13				
14				

ИЗПОЛЗВАНИ СЪКРАЩЕНИЯ

ГД / РД ПБЗН	Главна / Регионална дирекция „Пожарна безопасност и защита на населението”
ОДМВР – Монтана	Областна дирекция на Министерство на вътрешните работи
БДДР – Плевен	Басейнова дирекция “Дунавски район”
ЦСМП – Монтана	Център за спешна медицинска помощ
БЧК	Български червен кръст
РО СЗБ към ГД НЯСС при ДАМТН	Регионален отдел “Северозападна България” към Главна дирекция „Надзор на язовирните стени и съоръженията към тях” при Държавна агенция за метеорологичен и технически надзор
НС – клон Мизия	“Напоителни системи“
РЗИ – Монтана	Регионална здравна инспекция
РИОСВ – Монтана	Регионална инспекция по околна среда и води
ОПУ	Областно пътно управление
ОДБХ	Областна дирекция „Безопасност на храните“
ВИК – Монтана	Водоснабдяване и канализация
ЕСС	Единна спасителна система
ИСЗ	Индивидуални средства за защита
КСЗ	Колективни средства за защита
НЦМС	Национален щаб към Министерски съвет
ОЩ ПЗБ	Областен щаб за изпълнение на Плана за защита при бедствия
ОбЩ ПЗБ	Общински щаб за изпълнение на Плана за защита при бедствия
ОЦ	Оперативен център
АСД	Аварийно-спасителни дейности
СНАВР	Спасителни и неотложни аварийно-възстановителни работи
ПОВО	Потенциално опасни водни обекти
ПОВ	Промислени отровни вещества
РПМ	Републиканска пътна мрежа
ОПМ	Общинска пътна мрежа
МКВПМС	Междуведомствена комисия за възстановяване и подпомагане към Министерски съвет
АЕЦ	Атомна електроцентрала
АЯР	Агенция за ядрено регулиране
ВЕЦ	Водоелектрическа централа
ДФ	Доброволно формиране
ЗЗБ	Закон за защита при бедствия

МШК	Медведев-Шпонхойер-Карник
НИМХ	Национален институт по метеорология и хидрология
НСИ	Национален статистически институт
НСНРБ	Национална стратегия за намаляване на риска от бедствия
НСРПО	Националната система за ранно предупреждение и оповестяване при бедствия
ОБСНРБ	Общински съвет за намаляване на риска от бедствия
ОЦ	Оперативен център
ОПЗБ	Областен план за защита при бедствия
ОБПЗБ	Общински план за защита при бедствия
РО	Ръководител на операциите
ОЩИПЗБ	Областен щаб за изпълнение на Плана за защита при бедствия

РАЗДЕЛ I. ВЪВЕДЕНИЕ

1. Цел на плана

1.1. Осигуряване на ефективно и ефикасно управление на риска от бедствия, чрез партньорство и по-добра координация. Укрепване на връзките и взаимодействието между институциите, ведомствата, организациите и др. участващи в защитата при бедствия на територията на областта.

1.2. Намаляване на рисковете от природни и причинени от човека опасности по разходо-ефективен начин.

1.3. Свеждане до минимум неблагоприятното въздействие на опасностите върху човешкия живот, социалната и икономическата структура на общности, инфраструктура, собственост и природната среда. Демонстриране на ангажираност на компетентните местни власти, териториалната администрация и териториалните звена на централната администрация на изпълнителната власт, службите за спешно реагиране, доставчиците на основни стоки / услуги, юридически лица, включително юридически лица с нестопанска цел, и други, имащи отношение към намаляването на риска от бедствия на територията на община Мизия, за постигане на по-ефективна защита при бедствия.

1.4. Създаване на способности за реагиране и възстановяване от природни и технологични бедствия. Насърчаване на съвместното планиране и действия за защита при бедствия между отделните институции / ведомства и общности.

2. Описание на географския район

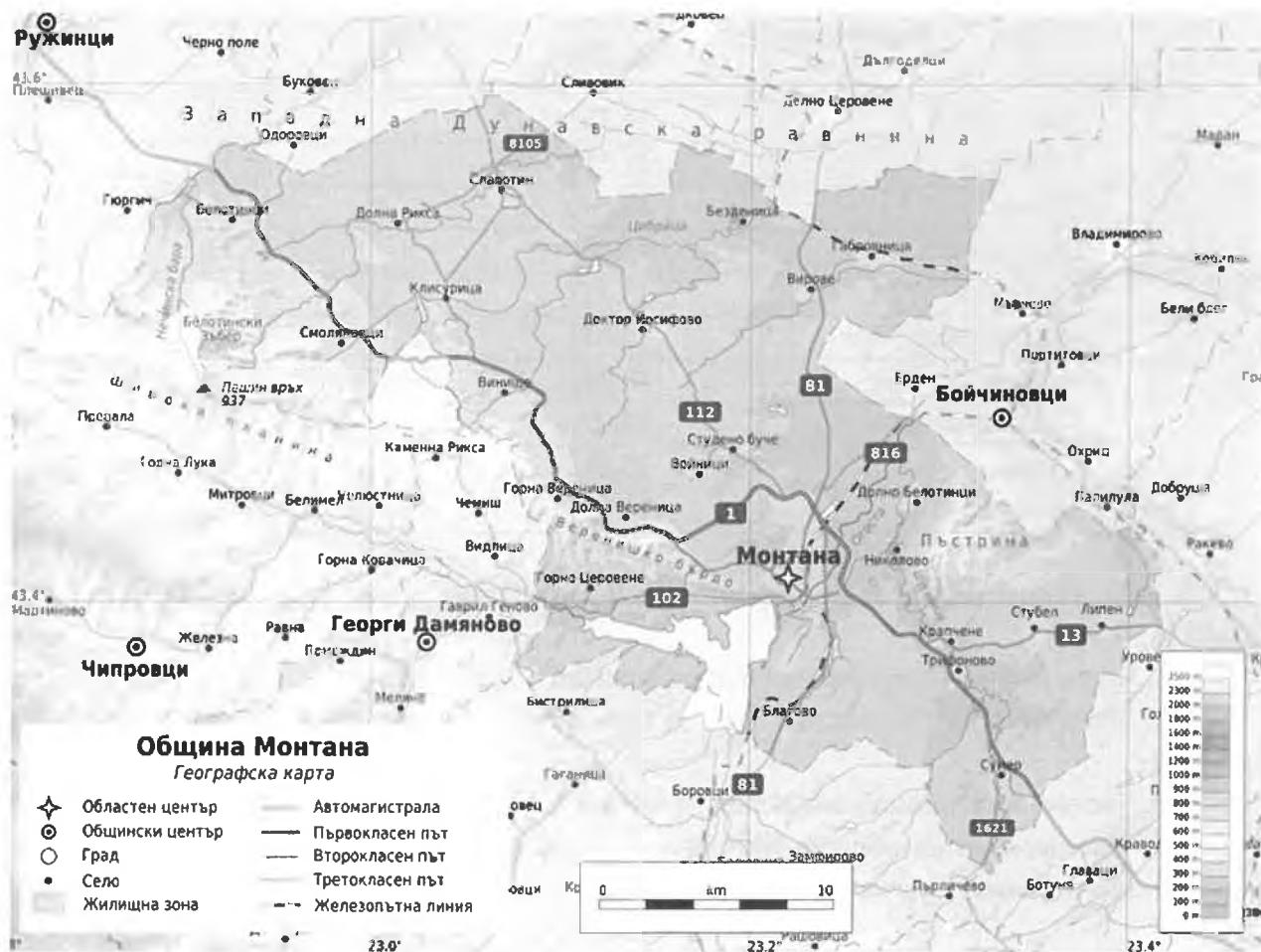
Община Монтана е разположена в централната част на област Монтана. С площта си от 675,715 km² е най-голямата сред 11-те общините на областта, което съставлява 18,58% от територията на областта. Общината обединява 24 населени места, от които 1 град (Монтана) и 23 села. В пространствената структура на общината са налице ясно обособени урбанистично ядро, формирано в рамките на град Монтана и неговата територия, и селска периферия.

Гъстотата на населението на община Монтана към 31.12.2019 г. е 69,6 души на кв. км, което е над средното за областта (34,9 души на кв. км.) и около това за страната – от 62,6 души на кв. км.

Община Монтана граничи със следните общини:

- на север – община Брусарци, община Медковец и Община Якимово;
- на североизток – община Бойчиновци;
- на югоизток – община Криводол, област Враца;
- на юг – община Берковица;
- на югозапад – община Георги Дамяново и община Чипровци;
- на северозапад – община Ружинци от област Вилин.

Фиг. №1. Географско положение на община Монтана



Източник: БГ Уикипедия (<https://bg.wikipedia.org/>)

Населени места

Общината има 24 населени места с общо население 54 017 жители към 15.12.2024 г.

Табл.1 Площ и брой населени места в Община Монтана.

Населено място	Площ км ²	Гъстота д/ км ²
ОБЩО ЗА ОБЩИНАТА в т.ч. по населени места	675,715	71.62
гр. Монтана	69,235	18.38
Безденица	18,936	9.64
Белотинци	44,286	29.43
Благово	19,3	9.58
Винище	29,329	27.84
Вирове	16,162	9.75
Войници	8,618	30.06
Габровница	38,462	13
Горна Вереница	15,772	20.8
Горно Церовене	23,034	14.6
Доктор Йосифово	49,522	9.49
Долна Вереница	27,705	7.5
Долна Рикса	23,985	24.12

Долно Белотинци (Белотинци)	26,286	7.54
Клисурица	14,323	18.39
Крапчене	21,312	13.78
Липен	22,346	558.1
Николово	14,58	35.53
Славотин	43,318	6.76
Смоляновци	47,631	16.82
Стубел	38,347	15.1
Студено буче	25,08	21.69
Сумер	25,56	12.28
Трифоново	12,625	8.08

3. Аудитория, за която е предназначен Общинският план за защита при бедствия (ОбПЗБ):

- 3.1. Членовете на Областния и Общински съвети за намаляване на риска от бедствия;
- 3.2. Членовете на Общинския щаб за изпълнение на Общинския план за защита при бедствия;
- 3.3. Частите на Единната спасителна система;
- 3.4. Населението на община Монтана – информиране и запознаване с опасностите и рисковете, които ги застрашават.

4. Описание на структурата на ОбПЗБ

Общинския план за защита при бедствия в община Монтана е разработен от Общинския съвет за намаляване на риска от бедствия на основание чл. 9, ал. 3 от Закона за защита при бедствия и съгласно издадените от Съвета за намаляване на риска от бедствия към Министерски съвет, Указания за разработване на плановете, приети на заседание на Света от 22.11.2017 г.

Общинския план се утвърждава от кмета на общината, след съгласуване с Председателя (областния управител) на Съвета за намаляване на риска от бедствия към област Монтана и се приема от Общински съвет – Монтана.

Планът за защита при бедствия на територията на община Монтана се въвежда в действие, когато е възникнало или има опасност да възникне определен вид бедствие, засягащо цялата или част от територията на общината, овладяването и преодоляването на което надхвърля капацитета на системата за обслужване на обичайните дейности по защита на обществото.

Право да въвежда плана в действие има Кмета на Община Монтана, чрез издаване на Заповед за обявяване на бедствено положение и въвеждане на плана в една или повече от частите му. Копие от заповедта се изпраща на Областния управител на Област Монтана и на Министъра на вътрешните работи.

Планове за конкретните специфични опасности (наводнение, земетресение, ядрена или радиационна авария по чл. 9, ал. 2 ЗЗБ) и други помощни планове са изготвени като отделни части към ПЗБ.

4.1. Структура и съдържание на Общинския план за защита при бедствия:

- Заглавна страница
- Съдържание
- Документи за съгласуване и приемане на плана
- История на разпространените екземпляри от плана
- История на направените промени в плана

- Раздел I. Въведение
- Раздел II. Профил на риска
- Раздел III. Превенция
- Раздел IV. Готовност
- Раздел V. Реагиране
- Раздел VI. Възстановяване и подпомагане
- Раздел VII. Мониторинг и оценка
- Раздел VIII. Приложения

5. Връзка между Общинския План и другите планиращи документи, касаещи защитата при бедствия

- Национална стратегия за намаляване на риска от бедствия;
- Национална програма за намаляване на риска от бедствия;
- Секторни и регионални програми, свързани с намаляване на риска от бедствия;
- Областна програма за намаляване на риска от бедствия;
- Общинска програми за намаляване на риска от бедствия.

6. Процес на разработване, съгласуване и актуализиране на ОБПЗБ

Общинският план за защита при бедствия се разработва от съвета по чл. 65а, ал. 1 ЗЗБ и се приема от общинския съвет, след съгласуване със съвета по чл. 64а, ал. 1 ЗЗБ.

Общинския план за защита при бедствия се разработва от Общинския съвет за намаляване на риска от бедствия (ОБСНРБ) към община Монтана и се утвърждава със заповед на кмета, след съгласуване с Областния управител.

Със заповед № 2399/11.10.2024 г. на председателя на Общинския съвет за намаляване на риска от бедствия – Кмета на Община Монтана, е определена работна група за разработване на ОБПЗБ.

Планът за защита при бедствия се преразглежда и актуализира най-малко веднъж на 5 години, след всяко въвеждане на съответния план, както и при промяна на нормативната уредба, свързана с изпълнението му.

Планът за защита при бедствия може да се преразглежда по всяко време от СНРБ, като при необходимост може да бъде изменен, допълнен, отменен или заменен по нормативно установения ред.

Раздел II. ПРОФИЛ НА РИСКА

Този раздел цели да осигури широка картина на природната, социалната, инфраструктурната и икономическа среда в района на действие на ОСНРБ и посочва вероятността от въздействието на различните опасности върху общността.

Разделът характеризира средата на риска и предоставя основа за приоритизиране на ресурсите и усилията в планирането на защитата при бедствия.

1. Цел и основни компоненти на раздел „Профил на риска“

Основните компоненти на раздела са:

1.1. Описание на природната, социалната и икономическата среда и инфраструктурата в община Монтана.

1.1.1 Природна среда

• География

Община Монтана заема централната част на област Монтана в северозападната част на Република България; територията между общините Якимово, Медковец и Брусарци на север, Вършец, Берковица и Г.Дамяново на юг, Чипровци и област Видин на запад и Бойчиновци и област Враца на изток. Центърът на Община Монтана е град Монтана, който е разположен на река Огоста.

Релефът на община Монтана е ниско планински и хълмист на юг и слабо хълмист до равнинен на север. Територията ѝ условно попада в две физикогеографски области на България – Западния Предбалкан и Западната Дунавска равнина. От северозапад на югоизток в пределите на общината попадат части от пет ниско планински и хълмисти области, принадлежащи на Западния Предбалкан, които заемат приблизително 1/3 от територията ѝ. По техните северни подножия преминава условната граница между Западния Предбалкан и Западната Дунавска равнина. Най-на северозапад, южно от село Белотинци се издига уединената височина Белотински зъбер (436 m), която на юг чрез ниска седловина се свързва с Широка планина. В пределите на община Монтана попадат северните склонове на планината и тук се издига най-високата ѝ точка - Пешин връх (937 m), разположен южно от Белотинския зъбер. Третата орографска единица от Западния Предбалкан е Веренишкото бърдо. То се издига северно от долината на река Огоста, като на северозапад се свързва с Широка планина, а на югоизток завършва при град Монтана. Неговата максимална височина - връх Бърдото (652 m) – се намира северозападно от село Горна Вереница. Източно от град Монтана и долината на Огоста и десният ѝ приток Шугавица се издига уединеното възвишение Пъстрина. Неговите западни склонове са стръмни, на места отвесни, увенчани със скални венци. Едноименният му връх достига до 563 m н.в.

Останалите 2/3 от територията на общината са заети от южните части на Западната Дунавска равнина, като тук релефът е предимно равнинен и слабо хълмист. Югозападно от село Клисурсица се издига малката уединената височина Гламата (334 m), като нейните западни и северни склонове са стръмни, а северно от село Долно Белотинци, в коритото на река Огоста се намира най-ниската точка на община Монтана – 115 m н.в.

• Геология:

В геоложко отношение теренът на община Монтана принадлежи към Предбалкана и е сравнително разнообразен. Установени са триаски, юрски и долнокредни плиткоморски утаени скали: червени пясъчници, конгломерати, варовици, мергели, пясъчливи варовици и др.

В местата по долината на р. Огоста и притоците ѝ преобладават неозойски наслаги и алувиални отложения. Главна тектонска структура тук е Монтанската антиклинала (между с. Винище и гр. Криводол), като повечето изследователи я причисляват към Белоградчишката мегаантиклинала, която завършва на изток периклинално към Пъстрина. Южното бедро на Монтанската антиклинала е по-цялостно, докато северното е по-ерозизирано.

През територията на община Монтана преминават:

- р. Огоста – с дължина 13 км., ширина 18 м., дълбочина 1,0 м., скорост на течението – 0,8 – 1,1 м/сек.

- р. Цибрица – с дължина 32 км., ширина – от 5 до 10 м., дълбочина 0.5м., скорост на течението – 0,3-1,0 м/сек.

- р. Гостила, приток на р. Цибрица, с дължина 21 км., ширина 5м., дълбочина 0,5м., скорост на течението – 0,3 – 0,9 м/сек., които са основния воден ресурс в общината.

• Климат:

В климатично отношение районът на общината попада в умерено-континенталната климатична област и по-конкретно в климатичния район на високите полета на Предбалканска

подобласт. За формирането на климата на общината съществено влияние оказва преобладаващия северозападен пренос на силно трансформирани океански въздушни маси, идващи от Северозападна Европа, идващите от север-североизток континентални въздушни маси и проникващите от юг топли тропични въздушни маси. Отличава се със сравнително студена зима и горещо лято. Средногодишната температура е 11.9°C, средно януарската е 2.0°C, а средно юлската – 22.5°C. През зимата често явление са приземните термични инверсии, свързани с ниски минимални температури и мъгливо време, а през лятото – значителни засушавания. Средногодишните валежи – 586 мм, са под средните за страната с максимум през началото на лятото (май – юни) – 188 мм, и минимум през зимата (януари – февруари) – 97 мм. Поради активен пренос на влажен и неустойчив въздух, а също и допълнителна термична конвекция през втората половина на май и през юни, се развива мощна гръмотевично- дъждовна облачност със силни валежи и дори градушки. Снежната покривка се задържа средно около 50 дни. Преобладават северните и северозападните ветрове, съответно 39.2% и 21.9%, с най-големи прояви през студеното полугодие.

Средни месечни и годишни температури (СС/синоптична станция/ - Монтана)

Станция	I	II	III	IV	V	VI	VII	VIII	IX	X	XI	XII	год.
Монтана	-2,5	-0,1	4,3	11,5	16,7	20,3	22,5	22,4	17,8	11,6	6,0	0,2	10,9

Абсолютни минимални температури (СС/синоптична станция/ - Монтана)

Станция	I	II	III	IV	V	VI	VII	VIII	IX	X	XI	XII	год.
Монтана	-28,6	-25,7	-24,9	-3,2	0,0	4,9	8,9	7,9	-1,5	-3,8	-12,3	-22,3	-28,6

Месечна и сезонна сума на валежите за ст. Монтана (СС/синоптична станция/ - Монтана)

I	II	III	IV	V	VI	VII	VIII	IX	X	XI	XII	зима	пролет	лято	есен	год.
38	31	37	56	89	85	57	48	44	50	50	42	111	183	190	144	628

Важна характеристика са възможните горни извалявания за денонощие и месец. Максималният денонощен валеж е наблюдаван през септември 1959 г – 168, 4 мм. На 06.08. и 07.08.2007 г. обаче са отчетени 174 мм, т. е. макар и много рядко – един път на 50-60 г. са възможни такива валежи за денонощие.

През август и септември са възможни засушавания.

Средна месечна и годишна скорост на вятъра в ст. Монтана

I	II	III	IV	V	VI	VII	VIII	IX	X	XI	XII	год.
1.7	1.9	2.1	2.1	2.0	1.8	2.0	1.9	1.7	1.5	1.6	1.7	1.8

• Въздух

Град Монтана е най-големият град на територията на областта и е с най-добре развити инфраструктура, промишленост, численост на населението и съответно най-много действащи и потенциални източници на замърсяване на атмосферния въздух. От 2021 г. в гр. Монтана две автоматични измервателни станции следят непрекъснато нивото на фините прахови частици и чистотата на въздуха в Монтана.

Станция „Гимназията“ е разположена на в двора на Природоматематическата гимназия „Свети Климент Охридски“, а станция „Първо училище“ се намира на площадка в близост до бул. „Трети март“ № 21. Местоположението им е определено с цел коректно отчитане на влиянието на различните източници на емисии на фини прахови частици, включително и тези от битово отопление с дърва и въглища. Станциите са оборудвани с автоматични анализатори за едновременно измерване на концентрациите на ФПЧ10 и ФПЧ2,5 в атмосферния въздух, което е от съществено значение за оценка на неблагоприятното въздействие на замърсяването с фини прахови частици върху здравето. Основен източник за замърсяване на атмосферния въздух с ФПЧ10 е битовото отопление на твърдо гориво, което предопределя броя на превишенията, регистрирани единствено през есенно-зимния сезон на годината.

Средногодишната концентрация на ФПЧ10 за 2022 г. за станция „Гимназията“ – Монтана“ е 25,09 $\mu\text{g}/\text{m}^3$, а станция „Първо училище“ е 21,06 $\mu\text{g}/\text{m}^3$ при ПДК ср. год. = 40 $\mu\text{g}/\text{m}^3$.

- **Управление на отпадъците.**

На територията на общината 100% от населението е обхванато в регионална система за организирано сметосъбиране и сметоизвозване.

В експлоатация е Регионално депо „Монтана“ (за битови и неопасни производствени отпадъци - клас „депо за неопасни отпадъци“), което обслужва общини Монтана, Бойчиновци, Берковица, Лом, Чипровци, Георги Дамяново, Брусарци, Медковец, Вършец, Якимово, Вълчедръм и Криводол (област Враца). Депото отговаря на нормативните изисквания и се експлоатира съгласно действащото екологично законодателство. Оптимизирана е работата на сепариращата инсталация, в която постъпват смесените битови отпадъци, събрани от територията на област Монтана и община Криводол от област Враца. Повишени са количествата на отделените рециклируеми фракции от пластмаса, хартия и стъкло, които се предават за оползотворяване на фирми, притежаващи необходимите документи по ЗУО въз основа на сключени писмени договори. Община Монтана е изградила площадка по чл. 19, ал. 3, т. 11 от ЗУО за безвъзмездно предаване на разделно събрани отпадъци от домакинствата и е въведено разделно събиране на отпадъците от опаковки.

Изградена е компостираща инсталация с капацитет 6150 т/г., която е разположена на територията на Регионално депо за неопасни отпадъци „Монтана“, в местността „Неделище“ на седем километра югоизточно от град Монтана, землището на с. Крапчене, община Монтана. Осигурени са и необходимите камиони и контейнери за разделно събиране и транспортиране до компостиращата инсталация на събраните отпадъци. Социално-икономическите ползи от това са насочени към подобряване на качеството на околната среда за жителите в община Монтана.

- **Води и водни ресурси**

Територията на община Монтана попада в три водосборни басейна, отнасящи се към водосборния басейн на река Дунав – реките Огоста, Цибрица и Лом. Югоизточната третина на общината се оводнява от река Огоста и нейните притоци. Реката навлиза в общината югозападно от село Горно Церовене и се влива в големия язовир Огоста. След изтичането си от язовира завива на североизток, преминава през град Монтана и малко преди да напусне пределите на общината получава големия си десен приток река Шугавица, покрай десния бряг на която се издигат почти отвесните склонове на възвишението Пъстрина. Централната част на общината попада във водосборния басейн на река Цибрица. Тя води началото си от Широка планина, югозападно от село Смоляновци, тече в посока изток-североизток, минава през селата Клисурсица и Безденица и североизточно от последното навлиза в община Якимово. В крайната

северозападна част на община Монтана, през землището на село Белотинци преминава част от горното течение на река Нечинска бара, която е десен приток на река Лом.

- **Растителност и животински свят**

По отношение на общия характер на растителността, територията на община Монтана попада във флористичния район на Дунавската равнина. Биогеографското райониране на страната поставя територията на община Монтана в Дунавския биогеографски район. Най-голяма изразителност на природния характер на ландшафта дават горските територии. Площта на горите в община Монтана възлиза на 10 055. 1 ха, от които: Залесена площ - 11 907 ха; Незалесена площ – 960 ха; Недървопроизводителна - 400 ха. Горите в общината са разпределени както следва според техните функции:

- Гори и земи основно с дървопроизводителни и средообразуващи функции 12 350 ха – 96%, от които залесена площ са 90%;

- Гори със защитни и рекреационни функции и защитени територии 517 ха - 4%, от които всичките залесени.

Горите са разположени в преобладаващата си част на стръмни терени – 30% и наклонени терени – 40% при надморска височина (н. в.) от 150 до 400 м. Горите на територията на община Монтана попадат в долния равнинно-хълмист и хълмисто предбалкански пояс на дъбовите гори (0 – 600 м. н. в.). Растителните формации са главно от зимен дъб, благун, цер, клен, мъждрян и съпътстващите ги храстови видове. Те са предимно издънкови формации с ниска производителност (IV–V бонитет). На по-голяма н.в. са формирани насаждения от бук, зимен дъб, габър, липа и съпътстващите ги дървесни и храстови видове, които имат важно стопанско значение с висока производителност (I–II бонитет). Част от горите са реконструирани като са създадени култури от черен бор, бял бор, акация и др., общото състояние, на които е задоволително. Част от насажденията са подмладени и са създадени култури от бял бор, смърч, зелена дуглазка, бук и зимен дъб. Средната възраст на горите е 35 години, средният запас на ха е 69 м³, а общият среден годишен прираст на гората е 25 000 м³. Обликът на горите в община Монтана се дава от насажденията с естествен произход, заемащи 70% от общата залесена площ. От иглолистните дървесни видове с най-голям дял е черният бор, който заема 10% от общата залесена площ и 12% от общия запас. Общо иглолистните заемат 690 ха или 5% от залесената площ. От широколистните дървесни видове с най-голям дял е церът, заемащ 17% от общата залесена площ и 20% от общия запас, следван от благун – 12% от площта и 10% от запаса. Днес естествената дървесно-храстова растителност се е запазила също в неусвоените за земеделие участъци - основно по долината на р. Огоста, р. Цибрица и техните притоци.

Фауната е представена от около 53 вида бозайници, 11 вида земноводни, 15 вида влечуги и около 80 вида птици.

- **Природни ресурси**

Главните реки са Огоста и Цибрица. Те са с малки водни количества и практически имат малко значение за напояване. На територията на община Монтана се намират язовирите “Огоста” и 17 броя микроязовири с местно значение. Язовир “Огоста”, изграден на р. Огоста като част от напоителна система, е най-големият язовир в Република България със земно-насипна стена и един от най-големите на Балканския полуостров, с водовместимост 500 млн. куб.м.

С по-голямо стопанско значение са залежите на глини и мергели. Находища на огнеупорни глини има при с. Клисурица и при с. Долна Рикса.

1.1.2. Социална среда

- **Население**

На територията на общината има 24 бр. населени места административно обединени в 23 кметства и областния център – град Монтана. Населението ѝ наброява 54 156 човека от населението на страната.

Най-близките големи населени места са Лом, Берковица, Враца, София, Видин.

Общинският център град Монтана наброява жители по постоянен адрес 46691 и 38442 жители по настоящ адрес (към 15.12.2024 г.)

Таблица 2. Адресно регистрираните по постоянен и по настоящ адрес лица в Община Монтана.

Таблица на адресно регистрираните по постоянен и по настоящ адрес лица

област МОНТАНА община МОНТАНА

дата 15.12.2024

Населено място	Постоянен адрес	Настоящ адрес	Постоянен и настоящ адрес
ГР.МОНТАНА	46691	38442	35648
С.БЕЗДЕНИЦА	296	346	258
С.БЕЛОТИНЦИ	274	423	233
С.БЛАГОВО	387	560	330
С.ВИНИЦЕ	225	284	196
С.ВИРОВЕ	384	443	317
С.ВОЙНИЦИ	58	86	55
С.ГАБРОВНИЦА	1168	1164	1042
С.ГОРНА ВЕРЕНИЦА	91	209	76
С.ГОРНО ЦЕРОВЕНЕ	327	479	277
С.ДОКТОР ЙОСИФОВО	618	721	518
С.ДОЛНА ВЕРЕНИЦА	136	261	104
С.ДОЛНА РИКСА	116	178	85
С.ДОЛНО БЕЛОТИНЦИ	549	643	462
С.КЛИСУРИЦА	59	109	51
С.КРАПЧЕНЕ	200	388	174
С.ЛИПЕН	150	308	127
С.НИКОЛОВО	346	512	290
С.СЛАВОТИН	186	287	151
С.СМОЛЯНОВЦИ	709	799	601
С.СТУБЕЛ	424	584	341
С.СТУДЕНО БУЧЕ	398	542	298
С.СУМЕР	171	306	152
С.ТРИФОНОВО	54	104	43
 Всичко за общината	54017	48178	41829

Забележка: Източник на информация ГРАО

Таблица 3. Площ и брой населени места в Община Монтана.

	Площ на общината км ²
ОБЩО ЗА ОБЩИНАТА	675,715
в т.ч. по населени места	
гр. Монтана	69,235
Безденица	18,936
Белотинци	44,286
Благово (Ново село)	19,3
Винище	29,329
Вирове	16,162
Войници	8,618
Габровница	38,462
Горна Вереница	15,772
Горно Церовене	23,034
Доктор Йосифово (Вълкова Слатина)	49,522
Долна Вереница	27,705
Долна Рикса	23,985
Долно Белотинци (Белотинци)	26,286
Клисурица	14,323
Крапчене	21,312
Липен	22,346
Николово (Баня)	14,58
Славотин	43,318
Смоляновци	47,631
Стубел	38,347
Студено буче	25,08
Сумер	25,56
Трифоново	12,625

Таблица 4. Брой на населението по постоянен и настоящ адрес в община Монтана към 15.09.2024

Г.	Постоянен адрес	Настоящ адрес
Мъже	34 483	29 363
Жени	37 637	33 311
Деца до 18 год. възраст	8350	6328

През 2023 година се отчита незначително намаляване на населението в община (312 души или под 1%), което е по-благоприятно в сравнение с цялата област Монтана (близо 5%). Като цяло, обаче, демографската ситуация продължава да се влошава и населението във всички възрастови групи намалява, освен в тази на над трудоспособните хора, т.е. по-възрастното население.

Продължават и негативните тенденции по отношение на двата най-важни коефициента, измерващи трудовия потенциал в общината – на възрастовата зависимост и на демографското заместване. Стойностите за поредна година се влошават, което бавно създава предпоставки за намаляване на трудовия ресурс в общината и натиск върху социалната система за подпомагане.

- **Уязвими групи**

Уязвимите групи от населението са ограничени в участието си в социалния живот и ползването на социални права. Тези групи са в риск от маргинализация и социално изключване. Попадането в уязвимите групи се дължи на редица фактори: живот в крайна бедност или ниски доходи; социални и психологически фактори; недостъпна среда; здравословни и възрастови проблеми; липса или недостатъчни социални умения и образование.

Уязвими групи население на територията на община Монтана:

- **Възрастни хора** – Възрастните хора (в пенсионна възраст над 65 години) са 16 260 души (към 2023 г.).

На територията на община Монтана работи един дом за стари хора, в с. Горна Вереница, с капацитет 50 места. Предлаганата услуга е удобна, достъпна, търсена и крайно недостатъчна. Анализите доказват, че са необходими мерки за подобряване на качеството на услугите и/или трансформиране в малки центрове от семеен тип.

На 23.12.2022 г., Община Монтана подписа Административен договор с МТСП, за отпускане на безвъзмездна финансова помощ за изпълнение на дейностите по Проект BG05SFPR002-2.001-0106-C01 „Грижа в дома в Община Монтана“

Проектът стартира на 03.01.2023 г., а дейностите по предоставяне на услугата на потребителите ще стартират, считано от 03.02.2023 г. и са за период от 12 месеца. В изпълнение на дейностите по проекта е осигурена грижа в домашна среда на над 256 възрастни хора в невъзможност за самообслужване и лица с увреждания. Основната цел на Проект "Грижа в дома в Община Монтана" е да продължи и разшири осигуряването на подкрепа в домашна среда за възрастни хора в невъзможност за самообслужване и хора с увреждания, след приключване на проекта „Патронажна грижа“.

- **Хора с увреждания**

Общият брой на децата и възрастни с увреждания в община Монтана към 2023 г. е 6 988 души – те са около 12,5% от цялото население. Най-висок е дялът на хората с увреждания от общото население в град Монтана, където са регистрирани най-голям абсолютен брой хора с увреждания.

- **Групи със специфични рискове за здравето**

Община Монтана кандидатства по проект „Изграждане и оборудване на нови социални и интегрирани здравно-социални услуги за резидентна грижа и специализирани социални услуги

за лица с увреждания“. Основната цел на проекта е осигуряване на ефективна социална инфраструктура, предназначена за предоставяне на нови качествени резидентни социални услуги за лица с увреждания и възрастни хора в Община Монтана.

Изграждането на инфраструктура за предоставяне на социалните услуги е в съответствие с Плана за възстановяване и устойчивост Компонент „Социално включване“, Програма за Модернизиране на дългосрочната грижа. Целевите групи за двете резидентни услуги е по 30 лица, а за Центъра за специализирана подкрепа е 85 лица. Успешното продължаване на процеса по деинституционализация чрез осигуряване на резидентни социални услуги ще подобри готовността за социалното включване на лица с увреждания и възрастни хора в Община Монтана.

➤ **Ромската етническа група**

Населени места (квартали, махали) с компактно ромско население на риторията на община Монтана са: кв. „Кошарник“, кв. „Огоста“, с. Габровница, с. Безденица, с. Вирове, с. Доктор Йосифово. В затворените ромски общности постоянно се генерират проблеми, рискове и дефицити, водещи до социално изключване и маргинализация. Обособените ромски квартали и селищата със значителен дял ромско население са райони със структурна бедност и голям относителен дял на деца, семейства и хора в риск: трайно безработни с ниска степен на образование и професионална квалификация; непълнолетни майки; деца в риск от отпадане от училище; деца, настанени в институции; необразовани млади хора; многодетни семейства.

➤ **Население в отдалечени райони** – в общината няма населени места без изградена пътна връзка с асфалтово покритие помежду си или с общинския център.

➤ **Етническо разнообразие**

Информация за етническата, религиозна и образователната структура на населението се осигурява по време на преброяванията на населението, последното от които е през 2021 г.

Самоопределение на населението в община Монтана по етническа принадлежност към 07.09.2021 г. – лицата, които са се възползвали от правото на доброволен отговор на въпроса за етническо самоопределение, са 95.9% (51 659 д.) от населението. Ромският етнос е вторият по численост. Към 07.09.2021 г. наброява 3 152 души според самоопределянето на лицата. Ромският етнос е съсредоточен основно в гр. Монтана.

Таблица 5. *Население по етническа структура, 07.09.2021 г., НСИ*

	Общо	общо отговорили	Етническа група				
			Българска	Турска	Ромска	Друга	Не могат да определят
Община Монтана		46271	40775	38	3152	146	71

Ромската общност е хетерогенна. Тя се състои от отделни групи, които се самоопределят по различен начин като българи, турци, роми и т.н.

Хората от малцинствените групи живеят в обособени квартали, които се характеризират с лоша инфраструктура, която на места липсва, наличие на незаконно строителство, бедност, ниска степен на образование, отпадане на децата от училище, ниска степен на здравно обслужване, висока безработица, липса на спортни мероприятия и съоръжения за тяхното провеждане. Наличие на лоши санитарно-хигиенни условия, създаващи предпоставки за разпространение на

епидемиологични заболявания. Необходимо е да се отбележи, че броят на ромското население трудно се обхваща и следи по официален път с помощта на статистически данни поради непрекъснатото движение на това население, както и поради факта, че голяма част от тях се самоопределят като турци или българи при официалните преброявания.

- **Домакинства**

По данни от последното преброяване на населението към 07.09.2021 г., в общината има 20 432 домакинства, като средният брой членове на едно домакинство или семейство е около 2,3 човека.

1.1.3. Икономическа среда

- **Регионална икономика**

Основният икономически потенциал е съсредоточен в гр. Монтана, където са концентрирани големите работодатели в общината. Това определя и концентрирането на по-голяма част от трудовия ресурс в града и по-високите нива на заетост. Община Монтана се характеризира с разнообразна икономика. Застъпени са почти всички основни отрасли.

Икономиката на община Монтана през последните години не се отличава от националните тенденции и е в унисон с глобалната икономическа обстановка на ръст на пазарите. Това го показват и официалните статистически данни на НСИ. На територията на общината се наблюдават различни видове по големина предприятия, като най-голям брой са тези до 9 заети средно списъчен брой и малки от 10 до 49 заети лица предприятия.

Големите и средни предприятия заемат едва 2% от общия брой на предприятията.

Таблица 6. Брой предприятия по групи според заетите в тях лица за 2023 г.

Вид предприятия	2023 г.
Общо	2635
Микро до 9 заети	2450
Малки от 10 до 49	149
Средни от 50 до 249	30
Големи над 250	6

Източник: Национален статистически институт

През 2023 година се отчита и сериозен ръст на произведената продукция, нетните приходи от продажби и разходите за придобиване на ДМА. Стойността на преките чуждестранни инвестиции също продължава да се увеличава, което показва инвестиционната привлекателност на общината за чуждите инвеститори. По отношение на аграрния сектор, през стопанската 2023 – 2024 г. се наблюдава задържане на земеделските производители и животновъди спрямо предходния период. Броят на регистрираните земеделски производители е 347 бр., а на животновъдите – 48 бр.

Таблица 7. Ключови икономически показатели на община Монтана за 2021 и 2022 г.

Показател	Мярка	2021	2022	Изм.
Брой предприятия	Брой	2 360	2 564	204
Заети лица	брой	12 624	12 804	180
Произведена продукция	хил.лв.	1 499 921	1 880 559	380 638
Нетни приходи от продажби	хил.лв.	2 360	2 564	204
Разходи за придобиване на ДМА	хил.лв.	71 717	80 846	9 129
ПЧИ	хил.лв.	88 546	94 735	6 188

Източник: НСИ

В общината като основен икономически двигател се определя индустрията, следвана от сектора на услугите, а аграрният сектор е с маловажно значение. Основните предприятия, формиращи икономическото развитие, се намират в град Монтана и са от сектора на преработващата промишленост. Те са разположени в две индустриални зони. Основната промишлена зона се намира в североизточната част на града и заема около една трета от градската зона. Втората индустриална зона е значително по-малка и се намира на изток от града.

По отрасли предприятия са:

Електротехника:

- „Монбат“, гр. Монтана, ул. „Индустриално“ № 76. Водещо предприятие в град Монтана, водеща фирма в производството на акумулатори и стартерни батерии;

Машиностроене:

- „Ава Спорт“, гр. Монтана, ул. „Захари Стоянов“ № 44 – производство на пара- и делтапланери;

- „Крос“, гр. Монтана, ул. „Индустриална“ № 34 - специализирана в производство на велосипеди, които се изнасят основно за Европейския пазар, включително Великобритания, Холандия, Русия, Финландия, Гърция, Сърбия и Македония;

- „Мир“ АД, гр. Монтана, ул. „Индустриална“ № 44 - специализирано в производство на гумено-лентови транспортъори, метални конструкции и платформи, ролганги и ролгангови пътища, машини, арматурни дворове и строителни подемници, филтри - съобразени с изискванията за опазване на околната среда.

Дървообработване:

- „Ирели“ ООД, гр. Монтана, Нова промишлена зона – производство на играчки от дърво;

- „Арсов 90“ ЕООД, гр. Монтана, фабрика за преработка на дървен материал - производство на продукти от бук - букови дъски първо качество, буков паркет и букови шезлонги.

Хранително-вкусова промишленост - представена от 14 фирми.

Текстилна промишленост:

- „Май“ АД, гр. Монтана, ул. „Индустриална“ № 6 – производство на дамски облекла.

Фирмата работи за износ за Франция, Германия, Белгия, Великобритания, Италия и Холандия.

Производство на полимери:

- ЕТ „Иван Василев - Вибрострой 99“, гр. Монтана, ул. „Искър“ № 7

производство и продажба на всички видове бетонови и полимерни изделия. С годините фирмата

натрупва опит и разширява дейността си в сферата на бетоновите изделия.

Производство на основни метали:

- „БКК 95“ ООД, гр. Монтана, ул. „Иван Давидков“ № 2.

Фирмата произвежда метални изделия и части за мебели. Доставчик на мебелната фирма ИКЕА. 90% от продукцията на металните изделия и компоненти, която „БКК 95“ ООД произвежда, се реализира на пазарите в страни от Европейския съюз и Северна Америка. Фирмата разполага с три производствени площадки, общата площ на които е над 75 000 квадратни метра. Във фирмата работи екип от квалифицирани специалисти с опит и стаж, които са двеста и пет души. „БКК 95“ ООД е дългогодишен търговски партньор на редица международни компании, благодарение на своята последователност в предлагането на продукти и услуги с изключително високо качество.

- „Берг – Монтана Фитинги“ ЕАД, гр. Монтана, ул. „Индустриална зона“.

Частно дружество с чуждестранно участие (Испания). Фитинги, ковък чугун, детайли от легирани чугуни и стомана. Фирмата произвежда галванизирани и чугунени тръбни фитинги за износ в страните от Европейския съюз. Един от водещите работодатели в гр. Монтана.

- „Балкан“ АД, гр. Монтана, ул. „Парта“ № 12. Дружеството е специализирано в проектиране и производство на метални изделия, търговско обзавеждане и складови съоръжения, мрежести и плътни палети, всякакъв вид тръбни и телени конструкции.

Разположено на площ от 22 300 кв. м, от които 16 000 кв. м застроена площ. Фирмата разполага

с 6 000 кв. м свободна незастроена площ.

Производство на строителни материали:

- „Монт Пигмент“ ЕООД, гр. Монтана, бул. „Трети март“ № 222.

Производство на строителни материали, елементи, конструкции, производство на фаянсови и керамични материали и изделия за строителството.

- „Триада инженеринг“ ООД, гр. Монтана, ул. „Пейо Яворов“ № 1. Основен предмет на дейност проектиране, производство и монтаж на метални конструкции.
- „Метал строй инженеринг“ ЕООД, гр. Монтана, бул. „Трети март“ № 147 А.

Производство и монтаж на метални конструкции, търговия със строителни материали.

Керамична промишленост:

• „Керамик Инвест“, гр. Монтана, бул. „Трети март“ № 222 – строителни материали, фаянс, гранитогрес. Производство на теракотени и фаянсови плочки, произведени с висококачествено покритие и продавани на националния и европейския пазар.

В другите населени места промишлеността е представена от:

- Фабрика за слънчогледово масло, с. Доктор Йосифово, в имот № 1, масив 139, местност „Заешко поле“;
- Фабрика за производство на луксозно дамско и мъжко бельо и бански костюми, с. Долна Вереница, собственост на фирма „Престиж АКВА“ ООД, София.
- Цех за преработка на колбаси, с. Вiniще;
- Дърводелски цех , с. Вiniще.
- Дърводелски цех за производство на европалети, с. Клисuriца

Хранително - вкусовата промишленост е представена преди всичко от производството на хляб, тестени изделия и безалкохолни напитки.

Обслужващата сфера в община Монтана е добре развита. Във всички населени места има хранителни магазини. В гр. Монтана има 121 бр. хотели и ресторанти, както и къщи за гости и бунгала.

• Заетост

През 2023 година пазарът на труда в община Монтана се характеризира със задържане на регистрираната безработица и намаляване броя на разкритите работни места. По данни на дирекция „Бюро по труда“ – Монтана броят на сключените договори с работодатели по програми и мерки за заетост по Закона за насърчаване на заетостта и по ОП „Развитие на човешките ресурси“ 2014-2020 г. и Програма „Развитие на човешки ресурси“ 2021-2027 са 107 бр. Намалява броят на лицата, включени по програмите за заетост. През 2023 г. техният брой е 218 души, докато през 2022 г. е бил 354 души. Това донякъде се обяснява и с прехода между стария и новия програмен период и липсата на достатъчно програми за заетост. През 2023 г. безработните лица, които се преминали квалификационни и преквалификационни курсове, в т.ч. по ОПРЧР, са 96 души. Средната годишна брутна работна заплата за общината през 2022 година е 16 545 лв., което спрямо предходната година (15 102 лв.) е ръст от 10%. Заетите в местната икономика са 12 804 души, което е съпоставимо с броя им през миналата година.

Таблица 8.

ПОКАЗАТЕЛ	МЯРКА	2022	2023
Регистрирани безработни лица - общо	брой	936	935
Разкрити нови работни места	брой	1728	1229
Коефициент на безработица	%	3,63%	4,38%

Източник: ДБТ – Монтана

В последните години общината участва активно в редица национални програми и мерки, целящи под различна форма ограничаване на безработицата и осигуряване на заетост и доходи за населението.

- **Доходи**

Таблица 9. Средна годишна работна заплата в община Монтана по икономически дейности за периода 2023 г.-2024 г.

Икономическа дейност	2023
Общо за община Монтана	18934
Селско, горско и рибно стопанство	14873
Добивна промишленост	22002
Преработваща промишленост	18641
Доставяне на води; канализационни услуги, управление на отпадъци и възстановяване	13524
Строителство	17027
Търговия; ремонт на автомобили и мотоциклети	16688
Транспорт, складиране и пощи	12467
Хотелиерство и ресторантьорство	10247
Създаване и разпространение на информация и творчески продукти; далекосъобщения	21460
Финансови и застрахователни дейности	20556
Операции с недвижими имоти	14757
Професионални дейности и научни изследвания	13245
Административни и спомагателни дейности	20638
Държавно управление	25432
Образование	25374
Хуманно здравеопазване и социална работа	21050
Култура, спорт и развлечения	14825
Други дейности	11971

- **Туризм**

Община Монтана не е популярна туристическа дестинация в Северозападен регион в сравнение с други общини като Плевен и Ловеч, а в областта е на второ място по посещения след община Вършец. В града има регионален музей, в който са съхранени находки от най- древната история на града - енеолита, която включва колекция от различни предмети от периода. Освен това има и експонати от времето на траките, периода на Римската империя и средновековието.

Град Монтана разполага с добре развита мрежа от хотели и ресторанти, потенциал за развитието на туризма, вкл. и в съседни на Монтана общини. Туристическият потенциал на община Монтана е съхранен и е съществен ресурс за развитие за различните форми на туризъм – културен, конферентен, спортен, селски, ловен, риболовен.

Таблица 10. Места за настаняване на територията на община Монтана

места за настаняване	брой	леглова база (брой легла)
Хотели	5	380
Семейни хотели	3	100
Къщи за гости	3	33
Апартаменти за гости	11	22
бунгала	25	67
Общо за Община Монтана	114	602

1.1.4. Инфраструктура

➤ Сграден фонд

Населението на община Монтана е добре осигурено с жилищен и сграден фонд. По данни на НСИ за 2021 г. броя жилища е 18 190, като жилищния фонд в селата е по-голям от този в градовете. Населението обаче е разпределено в обратната пропорция, като мнозинството живее в града. Тази обратна пропорция между демографските показатели и териториалното разпределение на жилищните ресурси е неблагоприятен. Преобладават двустайни и тристайни жилища.

По вида на конструкцията най-голям дял от сградите са тухлени, а по вида на собственост – частни на физически лица.

Общината разполага с 37 бр. общински жилища, които се отдават на крайно нуждаещи се семейства.

Същевременно голям брой жилища в селата са необитаеми и свободни, част от които са изоставени и полусъборени.

➤ Образование

В община Монтана има 16 училища, осигуряващ достатъчно места за записване на всички желаещи. Незначително намалява броят на децата в детските градини, а се увеличава техният капацитет.

Учениците могат да получат основно и средно образование (общо, профилирано и професионално).

Таблица 11. Училищата в общината са разпределени както следва:

Учебно заведение	Брой
Начални училища	1
Основни училища	6
Обединени училища	0
Средни училища	3
Спортно училище	0
Профилирана природо-математическа гимназия	1

Профилирана езикова гимназия	1
Професионални гимназии	4
Общо	16

На територията на град Монтана има и 12 детски градини (с 5 филиала) и 4 детски ясли. Капацитетните възможности в детските градини са за около 1800 деца.

Всички градини разполагат със собствени сгради, добра материална база и предлагат разнообразни съвременни форми за организация на педагогическия процес.

1.1.4.1 Транспортна инфраструктура

Монтана е подсигурана с отличен потенциал за пътуване и превоз. Най-късият път от Западна Европа до Южната част на България, Гърция, Турция и Средния Изток минава през територията на Монтана, която е разположена на Европейски транспортен коридор № 7 и на главната магистрала Е-79. Добре изградените сухопътна и железопътна инфраструктури осигуряват лесен достъп до международното летище в София, също така и до пристанище Лом - второто по големина българско пристанище на река Дунав.

На територията на община Монтана са изградени и се експлоатират 165,9 км. пътища от националната пътна мрежа, от които 51,9 км са първокласни, 35,1 км са второкласни, 36,7 км третокласни и 56,2 км четвъртокласни.

Основна пътна артерия се явява частта от първокласния път I-1 /Е-79/ Видин – Монтана – Ботевград, чиято дължина е 51,9 км.

Път II-81 Лом – Монтана – София е направление, което осъществява връзка с пристанище Лом и вътрешността на страната.

Общата дължина на изградените железопътни линии на територията на общината е 33 км.

Таблица 12.

Градове в близост до Монтана	Автомагистрала, Европейски клас	Разстояние от Монтана (км)	Разстояние по ЖП-система (км)
София (през Враца)	Е-79	152	179
София (през Берковица и прохода Петрохан)	I	105	--
Враца	Е-79	41	69
Пристанище Видин на р.Дунав	Е-79	90	127
Пристанище Лом на р. Дунав (връзка с коридор № 7)	I	49	59
Пристанище Варна на Черно море	I	430	460

1.1.4.2. Републиканска пътна мрежа

Автомобилният транспорт е от първостепенно значение за общината, въпреки наличието и на жп линия. Град Монтана е железопътен възел на линията Бойчиновци-Берковица от националната жп мрежа. В рамките на общината линията е с дължина от 18 км. Приоритетният

транспорт е автомобилният. С него се осъществяват връзките между отделните селища. До всички от тях са осигурени пътни връзки.

Дължината на републиканските пътища, преминаващи през община Монтана по клас и номер на пътя са както следва:

Първи клас:

- РП I-1 /E-79/ от км 73+542 до км 85+449 км с дължина L = 11,907 км.
- РП I-1 /E-79/ от км 88+249 до км 102+060 с дължина L = 13,811 км.
- РП I-1 /E-79/ от строителен км 102+060 до км 114+512 (Обход Монтана) с дължина L = 12,452 км.

- РП I-1 /E-79/ от км 111+305 до км 125+450 с дължина L = 14,145 км.

Общата дължина на участъците от РП I-1/E-79/ е L = 52,315 км.

- Пътни връзки към РП I-1 /E-79/ (обходен път гр. Монтана) с обща дължина L = 13,440 км.

Втори клас:

- РП II – 13 от км 0+000 до км 10+060 с дължина L = 10,060 км.
- РП II – 81 от км 89+832 до км 115+670 с дължина L = 25,838 км.

Общата дължина на участъците от II клас пътища е L = 35,898 км.

Трети клас:

- РП III – 102 от км 72+019 до км 83+049 с дължина L = 11,030 км.
- РП III – 112 от км 25+000 до км 47+650 с дължина L = 22,650 км.
- РП III – 816 от км 0+000 до км 5+000 с дължина L = 5,000 км.
- РП III – 1621 от км 3+355 до км 9+866 с дължина L = 6,511 км.
- РП III – 8105 от км 19+232 до км 22+232 с дължина L = 3,000 км.

Общата дължина на участъците от III клас пътища е L = 48,191 км.

1.1.4.3. Железопътна инфраструктура

Град Монтана е железопътен възел на линията Бойчиновци-Берковица от националната жп мрежа. В рамките на общината линията е с дължина от 18 км.

1.1.4.4. Инфраструктура за доставките на основни стоки/услуги

1.1.4.4.1. Доставка на енергия

Електроенергийната система на община Монтана се характеризира с добре изградена мрежа и инженерно-технически съоръжения. Всички населени места на територията на община Монтана са електрифицирани.

Основен източник на електроенергия в момента на системата ВН за този район се явяват подстанциите „Монтана“ и „Жеравица“, които запазват общо 207 броя трансформаторни постове 20/0,4кV с обща инсталирана мощност 97,6 MVA. Дължината на електропроводите средно напрежение 20кV, покриващи площта на общината е 121 км, от които:

- Въздушни електропроводи – 58 км
- Подземни електропроводи – 63 км

Дължината на ниско напрежение 0,4кV е 353 км, от които:

- Въздушни електропроводи – 156 км
- Подземни електропроводи – 197 км

При полагането на въздушните електропроводи са спазени сервитутните линии за съответните напрежения съгласно Наредба за изменение и допълнение на Наредба № 16 от 2004 г. за сервитутите на енергийните обекти, а именно:

1. В населени места:

- Въздушен електропровод СН 20кV - 4 m, по 2 m от двете страни;
- Въздушен електропровод ВН 110кV - 8 m, по 4 m от двете страни;
- Въздушен електропровод ВН 400кV - 18 m, по 9 m от двете страни;

2. В ненаселени места:

- Въздушен електропровод СН 20кV:

при едностранно обслужване - 6 m, по 3 m от двете страни;

при двустранно обслужване - 7,5 m, в т.ч. спрямо оста на електропровода 5 m от страната, избрана за обслужване, и 2,5m от другата страна.

- Въздушен електропровод ВН 110кV - 6 m, по 3 m от двете страни;
- Въздушен електропровод ВН 400кV - 10 m, по 5 m от двете страни.

Електроразпределителната мрежа в общината е добре развита и оразмерена за поемане на големи натоварвания. Техническото състояние на използваните съоръжения е добро. В момента мрежата се стопанисва от „Електрохолд“ ЕАД.

Възобновяеми енергийни източници и енергийна ефективност

По данни на АУЕР в Регистъра за ВЕИб на територията на общината има изградени следните централи, работещи с ВЕИ:

- ФЕЦ „Монтана солар“ – Категория: Фотоволтаична с мощност: 3000 kW;
- МВЕЦ „Мактиди - М. Георгиев“ - Категория: ВЕЦ с мощност: 100 kW;
- ВЕЦ „Огоста“ - Категория: ВЕЦ над 200 kW с мощност: 4950 kW (временно не работи, поради ниското ниво на язовира).

1.1.4.4.2. Водоснабдителна мрежа

Основен водоизточник за питейно водоснабдяване на общината е яз. ”Среченска бара”, който осигурява 87% от цялата консумация. Останалите 13% са подземни води. В Община Монтана съществуват 2бр. напоителни системи – Огоста и Клисурца. Град Монтана се отводнява с 3бр. открити гравитачни канали по ул.Парта, Извора и по реката покрай кв.Мала Кутловица.

Таблица 13.

Напорни резервоари	с.Габровница
гр.Монтана	ПС –Габровница
Напорен водоем с обем-4000м3 /“Диана“/	Напорен водоем с обем-200м3
Напорен водоем с обем-700м3 /Живовци“/	с.Крапчене – Трифоново
Напорен водоем с обем-13000м3 /“Живовци“/	Напорен водоем с обем-260м3
Напорен водоем с обем-6500м3 /М.Кутловица/	с.Сумер
Напорен водоем с обем-100м3 /Кошарник“/	Напорен водоем с обем-200м3
Напорен водоем с обем-75м3 /Палеково“7	с. Николово
с.Безденица	Напорен водоем с обем-200м3
ПС- Безденица“	с.Войници
Напорен водоем с обем-160м3	ПС –Войници
с.Долна Вереница	Напорен водоем с обем-200м3
ПС-Д.Вереница	с.Смоляновци
ПС-„Палеково“	1С“Смоляновци“-2ри подеи
Напорен водоем с обем-100м3	Напорен водоем с обем-300м3
Напорен водоем с обем-100м3	с. Славотин
с. Студено буче	ПС“Славотин“
ПС-Студено буче	Напорен водоем с обем-500м3
Напорен водоем с обем-100м3	с. Горно Белотинци

Напорен водоем с обем-160м3 с.Д-р Иосифово	ПС-Т.Белотинци“
ПС Д-рИосифово	ПС“Т.Белотинци“-2ри полем
Напорен водоем с обем-200м3 с. Вирове	Напорен водоем с обем-200м3 с хлораторно
Напорен водоем с обем-100м3 с.Г. Вереница	с.Клисурица
Напорен водоем с обем-100м3	ПС-„Клисурица-стара“
Напорен водоем с обем-100м3	ПС-„Клисурица-нова“
с. Д. Белотинци	Напорен водоем с обем-200м3
ПС Напорен водоем с обем-200м3	с.Винище
с.Стубел	ПС-„Винище“
Напорен водоем с обем-400м3	Напорен водоем с обем-73м3
с. Долна Рикса	Напорен водоем с обем-63м3 с
ПС- Напорен водоем с обем-100м3	Напорен водоем с обем-500м3
Канализация	
А.Главен колектор	
Подф500мм	2 091 м
Ф500-1000	2 409 м
ф1 000-1 500	1 421 м
надф1500	322м
Б. Канализационна мрежа	
подф500мм	53 496 м
Ф500-1000	7 654 м
ф1 000-1 500	5 199 м
на дф 1500	2 142 м

СПИСЪК

на обектите от критичната инфраструктура на страната, поддържани и експлоатирани от „В и К“ООД-гр.Монтана

Таблица 14.

Обект от критичната инфраструктура	Област, Община	Категория на	Основен показател за обекта
	Община Монтана		
I. Водоизточници			
каптажи		кат.2	13 бр.
дренажи			9 бр.
тръбни кладенци			13 бр.
шахтови кладенци			4 бр.
II. Водопроводна мрежа			
A, Външни водопроводи			
Ф50-100		кат.3	29 838 м
ф1 00-200			70 432 м
Ф200-300		кат.2	19 209 м
Ф300-400		кат.1	8 618 м
Ф400-500			9 140 м
Ф500-600			24 690 м

Ф600-700			416 м
над700			1 517м
Б. Вътрешна мрежа			
Ф50-100		кат.3	225 459 м
Ф1 00-200			57 712 м
Ф200-300		кат.2	10 066 м
ф300-400		кат.1	4 203 м
Ф400-500			1 246 м
Ф500-600			1 835 м
Ф600-700			1 789 м
над700			357 м

Водните тела, в които попадат водоносните хоризонти, са:

1. Карстови води в Западния Балкан – („Извора“ - гр. Монтана, изворите на с. Виноше, дренажа на с. Г. Вереница)

2. Карстови води в Ломско-Плевенската депресия – (д-ж „Палеково“, д-ж „Безденица“, водоизточници - с. Д. Вереница, с. Ст. буче, с. Габровница, с. Д-р Йосифово, с. Г. Белотинци, с. Д. Рикса, с. Славотин, ТК - с. Клисурца, д-ж - с. Виноше)

3. Порови води в кватернера между реките Лом и Искър – шахтов кладенец с. Клисурца.

На територията на общината са изградени 32 бр. приземни резервоари, с общ обем 30 148 м³, в т.ч. 1 бр. (с обем 320 м³) резервоар за вода с непитейни качества в гр. Монтана.

В експлоатация са 19 бр. помпени станции, в т. ч. 1 бр. е към водоизточник „Извора“ (вода с непитейни качества), която водоснабдява промишлената зона на гр. Монтана. Две от помпените станции (ПС „Смоляновци“ и ПС „Горно Белотинци-II“) са препомпващи (втори подем). Към ПС „Д-р Йосифово“ сезонно работи бункерна помпена станция, която подава вода от тръбния кладенец в черпателния резервоар на основната ПС.

Канализационна мрежа

На територията на общината единственото населено място с изградена канализационна мрежа е гр. Монтана. Канализационната мрежа е смесен тип – за битови, промишлени и дъждовни води. Събраните от канализационните колектори отпадъчни води се заустват в градска пречиствателна станция за отпадъчни води (ПКСОВ).

Пречиствателната станция е пусната в експлоатация през 2009 г. Същата е оразмерена за 98 617 ЕЖ, с Qпр.=17840м³/д. Пречистването е тристъпално – механично, биологично и обезводняване на утайките. Пречистените отпадъчни води се заустват в р. Огоста. Извършва се периодичен мониторинг на качествата на зауствените в реката води от лабораторията към ПКСОВ и от акредитирана лаборатория, съгласно разрешителното за заустване.

На територията на община Монтана са изградени 19 бр. язовири, от които 11 бр. потенциално опасни и 7 бр. не потенциално оп.- приложение ...3

ЯЗОВИРИ НА ТЕРИТОРИЯТА НА ОБЩИНА МОНТАНА

№	НАИМЕНОВАНИЕ И МЕСТОНАХОЖДЕНИЕ НА ЯЗОВИРА	ПЛОЩ /дка/	МАКСИМАЛЕН ОБЕМ / 10 ³ куб. м /
---	---	---------------	---

1	Яз"Огоста", гр.Монтана	985	506 000
2	яз."Чернила ",гр.Монтана	312,474	1 600
3	яз."Липенска река", с.Липен	118,478	287
4	яз."Студен кладенец", с.Стубел	16,980	22
5	яз."Липовец ",с.Николово	77,232	342
6	яз."Гостилица ",с.Г.Белотинци	115,470	283
7	яз."Ягодник ", с.Студено буче	50,416	340
8	яз."Долна вода",с.Студено буче	277,841	1 042
9	яз."Бранов дол",с.Долна Рикса	27,958	98
10	яз."Д-р Йосифово",с. Д-р Йосифово	784,076	2 800
11	яз."Клисурица", с. Клисурица	225	1 800
12	яз. "Лековита вода" - с.Вирове	4,855	19
13	яз. "Добри дол" - с. Стубел	40,363	218
14	яз. "Злеевец" - с. Стубел	57,620	78
15	яз. "Стубел" - с. Г.Белотинци	10.220	28
16	яз. "Церов дол" - с. Славотин	82,254	85
17	яз. "Карташки дол" - с. Славотин	25,755	80
18	яз. Турчинов дол" – с. Славотин	22,505	80
19	яз. Гуня – с. Долна Вереница	294,896	

Съгласно Закона за водите е назначен оператор на язовирите.

Забележка: яз. Огоста и яз. Клисурица са държавна собственост и се стопанисват от Напоителни системи ЕАД – клон Мизия

1.1.4.4.3. Топлопроводи и газопроводи.

През територията на общината преминава транзитен газопровод. Град Монтана има 100% изградена газопреносна мрежа. Община Монтана не е изцяло газифицирана, като отцялостната мрежа за газификация от 95 км, приблизително 75 км са газифицирани, а за оставащите 20 км предстои да бъде направено. Все още са сравнително малко домакинствата, които са газифицирани - от 17 798 бр. домакинства, само 2 606 са газифицирани, но за сметка на това обществените структури са изцяло газифицирани, както и повечето от малките, средни и големи предприятия. Газоразпределителната мрежа на територията на община Монтана се развива от „Овергаз Мрежи“.

1.1.4.4.4. Здравна услуги

Здравната инфраструктура в община Монтана е представена от 2 бр. заведения за Болничната помощ - Многопрофилна болница за активно лечение (МБАЛ) „Д-р Ст. Илиев“ АД, гр. Монтана и МБАЛ „Сити клиник – Св. Георги“ ЕООД, гр. Монтана.

Таблица 15. Видове заведения

Видове заведения	община Монтана
1. Лечебни заведения за извънболнична помощ	137
1.1.Амбулатории за първична медицинска помощ вкл.дентална помощ	54
1.2.Амбулатории за специализирана медицинска помощ в т.ч.:	73
- индивидуални и групови практики, вкл. дентални	64
- медицински център и мелико-дентален център	9
- диагностично-консултативен център	0
1.3.Самостоятелни медико-диагностични и медико-технически лаборатории	10
1.4.Дентални центрове	2
2. Лечебни заведения за болнична помощ - всичко	2
2.1.Многопрофилни болници	2
2.2.Специализирани болници в т. ч.:	0
- болници за рехабилитация и болници за долекуване, продължително лечение и рехабилитация	0
3. Други лечебни заведения	
Центрове за диализа	1
Комплексни онкологични центрове	0
Центрове за психично здраве	0
Центрове за спешна медицинска помощ	1
Центрове за трансфузионна хематология	0
Дом за медико-социални грижи за деца	0
Хосписи	0
4. Лечебни заведения към МС, МО, МВР, МП и МТИТС, съгласно чл. 5, ал. 1 от ЗЛЗ	

На територията на община Монтана функционира един Център за спешна медицинска помощ.

Таблица 16. Справка за болнични легла по видове

ВИДОВЕ ЛЕГЛА	Община
1. Реанимационни легла за интензивно лечение	17
2. легла за активно лечение	503
- по медицинските специалности с терапевтична насоченост (без педиатрични)	278
- по медицинските специалности Хирургични (без АГ)	146
- по медицинските специалности педиатрични	44
-по медицинските специалности акушеро гинекологични	35
3. легла за рехабилитация, долекуване и продължително лечение	27
ВСИЧКО	547

Източник: РЗИ-Монтана

Забележка: към терапевтичните легла са включени психиатричните легла

Таблица 17. Осигуреност с медицински персонал
(лекари, лекари по дентална медицина, фармацевти, спец.по здравни грижи и др.персонал)

МЕДИЦИНСКИ ПЕРСОНАЛ	ОБЩИНА МОНТАНА
1. Лекари	205
2.лекари по дентална медицина	53
3. Фармацевти	40
4. специалисти по здравни грижи:	478
фелдшери	32
акушерки	37
медицински сестри	332
Мед. Лаборанти	31
Рентгенови лаборанти	14
зъботехници	9
Инспектори по обществено здраве	4
Помощник фармацевти	19
5. друг персонал в лечебните и здравни заведения	480
ВСИЧКО:	1256

Таблица 18. Разчет на екипи за спешна медицинска помощ и спешен медицински транспорт

ЕКИПИ	Реанимационни /брой/		Лекарски /брой/		Долекарски /брой/		Транспортни /брой/	
	по щат	наличност	по щат	наличност	по щат	наличност	по щат	наличност
Община Монтана								
ФСМП Монтана	1	0,5	0	0	1	1,5	1	1
ОБЩО ЗА ОБЩИНАТА:	1	05	0	0	1	1,5	1	1

Забележка:

1. В Министерство на здравеопазването броя на екипите се води по Центрове за спешна медицинска помощ.
2. В общините броя на екипите се води по Филиали за спешна медицинска помощ.

Таблица 19. Справка за аптечната мрежа в община Монтана

№ по ред	Община	ВСИЧКО	Болнични аптеки в лечебни заведения	Аптеки за продажба на граждани
1	2	3	4	5
	Монтана	18	2	16

Източник: РЗИ

1.1.4.4.5. Селскостопанска инфраструктура

Селското стопанство е водещ отрасъл на икономиката в община Монтана. То е основен източник на доходи и заетост и ще продължава да играе важна роля за развитието на района в бъдеще. Поради характера на релефа преобладават гори, мери и пасища. Това предполага паралелно развитие на растениевъдството и животновъдство.

Условията са подходящи за развитие на трайни насаждения.

1.1.4.4.5.1. Растениевъдство

Общината е производител на зърнени и зърненофуражни маслодайни култури. Открояват се три култури пшеница, слънчоглед и царевица за зърно.

Общата площ на обработваемата земя (дка), включена в анкетни формуляри по Наредба 3/1999 е 256 277 дка., а общ брой зем. стопани регистрирани по реда Наредба 3/1999 г. е 347.

Таблица 20.

Справка за засети площи и получени средни добиви за стопанската 2023/2024 г. от земеделски култури в общ. Монтана

култура	площ/дка	среден добив кг/дка
пшеница	97 000	629
ечемик	23 510	480
тритикале	1700	450
слънчоглед	88 836	205
царевица за зърно	36 920	250
рапица	1 400	200
картофи	7	1500
дини	29	2034
пъпеши	4	825
зеле	12	1750
домати на открито	5	1380
корнишони	2	1000
ябълки	593	1168
праскови	17	347
сливи	323	532
малини	1	300

ягоди	7	557
череша	4	500
винени лозя	1830	541
Обща площ:	252 200	

Забележка: Данните са взети от оперативната информация събирана в ОДЗ Монтана

Таблица 21. Справка за регистрирани земеделски стопани

стопанска година	общ брой зем.стопани регистрирани по реда Наредба 3/1999 г.	площ на обработваемата земя (дка), включена в анкетни формуляри по Наредба 3/1999	брой зем.стопани регистрирани с животни по Наредба 3/1999	брой зем.стопани регистрирани с растения и животни животни по Наредба 3/1999
2023/2024	347	256 277	48	62

Забележка: Данните се отнасят само за земеделски стопани, обработващи земя и/или отглеждащи животни на територията на община Монтана, с адресна регистрация на физическите лица и ЕТ или седалище на фирма на ЮЛ на територията на област Монтана

1.1.4.4.5.2. Животновъдство

Богатата фуражна база, традицията в поддържане на племенни стада са предпоставка за развитието на животновъдството. На територията на община Монтана основно отглежданите животни са: крави, птици, свине, овце. Забелязва се интерес към пчеларството и птицевъдство.

Таблица 22.

община Монтана	Едри преживни животни					
	ферми	брой животни	ферми заден двор	брой животни	всичко животновъдни обекти	всичко животни
2024 г.	44	2117	16	12	60	2129
	Птици					
община Монтана	ферми	брой животни	ферми заден двор	брой животни	всичко животновъдни обекти	всичко животни
2024 г.	0	0	592	7811	592	7811

Таблица 23

Дребни преживни животни - овце					
ферми	брой животни	ферми и заден двор	брой животни	всичко животновъдни обекти	всичко животни
32	2948	33	362	65	3310
Свине					
Промисл. ферми /тип А	брой животни	ферми и заден двор	брой животни	всичко животновъдни обекти	всичко животни
6	168	10	18	16	186
Дребни преживни животни - кози					
ферми	брой животни	ферми заден двор	брой животни	всичко животновъдни обекти	всичко животни
16	874	10	21	26	895
Еднокопитни животни					
ферми	брой животни	ферми заден двор	брой животни	всичко животновъдни обекти	всичко животни
0	0	172	221	172	221

1.1.4.4.6. Горско стопанство

Горите и горските територии от община Монтана се стопанисват и управляват от Държавно горско стопанство (ДГС) „Монтана“- административен център, седалище и на самото стопанство.

Общата площ на горите и горските територии в община Монтана е 10 055.1 ха, или 60.9 % от площта на ДГС “Монтана” и 15.0 % от територията на общината. Териториите в общината обхващат част от Западния Предбалкан – хълмиста предпланинска част на Стара планина (Широка планина и Веренско бърда), обхващаща селата: Белотинци, Винощице, Войници, Горна Вереница, Долна Вереница, Клисурска с площ 5371.5 ха, или 53.4 % от горите и горските територии. Останалите територии по селища са разположени в Дунавската хълмиста равнина.

Залесени площи от ДГС (дка) в ДГС „Монтана” варират през периода 2007 - 2011, като най-много са залесени през 2008 г. - 412 дка, а най- малко през 2007 г. – 13 дка. През 2011 г. залесените площи са 142 дка.

По данни на ДГС “Монтана” разпределението на горските територии в община Монтана по вид гори изразено в % е:

- Издънкови гори за превръщане в семенни-64 %;
- Нискостеблени гори – 20 %;
- Иглолистни култури – 14 %;
- Широколистни високостеблени – 4 %.

В района на ДГС ”Монтана, преобладават билките, разпространени в равнинните и предпланински места. Голяма част от тях са характерни за цялата страна, а сравнително малко са

видовете с локално разпространение (Блатно кокиче, Еферда, Блян, Чувен). Много от билките са популярни (Бял равнец, Риган, Жълт кантарион, Маточина, Мента и др.

Горското стопанство е стратегически резерв за развитието на дейности като туризма, дърводобива и дървопреработването, лов и риболов, рационално и екологосъобразно ползване на диворастящите билки, горски плодове и гъби и т.н. Развитието на дейностите, свързани с възпроизводството, ползването и опазването на горите, създава работни места за част от населението на общината. Горите подобряват климата, акумулират големи количества от падналите дъждовни води и намаляват скоростта на водния отток, с което и предпазват почвата от ерозия. Горските територии изпълняват функции по отношение на: поддържане на биологичното разнообразие на горските екосистеми; производство на дървесни и недървесни горски продукти; защита на почвите, водните ресурси и чистотата на въздуха; осигуряване на социални, образователни, научни, ландшафтни и рекреационни ползи; защита на природното и културното наследство; регулиране на климата.

1.2.1 Описание на рисковете характерни в общината и области на вредните последствия.

За целите на оценката на риска са дефинирани четири области на вредните последствия:

➤ Социални последствия - последствия за хората и прекъсване на нормалната социална функция – потенциалният брой на загиналите, на сериозно пострадалите или заболелите, както и броят на непосредствено засегнатите хора – евакуирани/преместени и временно настанени лица;

➤ Последствия за инфраструктурата - поражения на сгради, съоръжения, прекъсване на доставките на основни стоки/услуги;

➤ Икономически загуби - общите загуби в лева за всички категории, включително разходите за лечение, разходите за незабавни или дългосрочни мерки за възстановяване, разходите от прекъсване на икономическата дейност, косвени социални разходи и други преки и косвени разходи;

➤ Последствия за околната среда - въздействие върху географията на района с последствия за околната среда, релефа, природните ресурси – разходите за възстановяване на околната среда или щетите върху околната среда.

1.2.1. Списък с опасностите характерни за територията на общината:

1.2.1.1. Речни наводнения;

1.2.1.2. Скъсване на язовирна стена;

1.2.1.3. Земетресения;

1.2.1.4. Свлачища;

1.2.1.5. Срутища;

1.2.1.6. Ерозия;

1.2.1.7. Силни бури;

1.2.1.8. Градушки;

1.2.1.9. Снегонавявания ;

1.2.1.10. Поледици;

1.2.1.11. Високи температури;

1.2.1.12. Продължителни суши;

1.2.1.13. Разлив на опасни вещества;

1.2.1.14. Големи транспортни произшествия:

➤ Автомобилен транспорт;

➤ Железопътен транспорт.

1.2.1.15. Горски пожари;

1.2.1.16. Пожари в земеделски територии;

- 1.2.1.17. Животинска епидемия;
- 1.2.1.18. Човешка пандемия;
- 1.2.1.19. Завишен радиационен фон вследствие на авария в АЕЦ;
- 1.2.1.20. Прекъсване на доставките на основна стока/услуга.

1.2.2. Сценарии.

1.2.2.1. Сценарии за наводнение.

1.2.2.1.1. Сценарий за речно наводнение

Единствените по-големи водни течения – реките Огоста и Цибрица е възможно да представляват заплахата от наводнение при интензивни валежи, предизвикващи пълноводие. Речните тераси са ниски, разляти и в непосредствена близост до тях съществуващи сгради могат да бъдат наводнени.

В „Обзорната карта на районите със значителен потенциален риск от наводнения за речния басейн на р. Огоста“ от документацията на БДДР за територията на община Монтана не са сигнирани такива зони.

На база на оценката на значимостта на минали и потенциални бъдещи наводнения на територията на общината: са определени следните:

- Населено място: Сумер, Трифоново, Крапчене, Николово, Д. Белотинци- Река Шугавица;
- Населено място: Монтана - Река – река Огоста;

В резултат от проливни дъждове по разглеждания сценарий за възникване на наводнение е възможно възникване на следната обстановка:

- паника, наранявания и загинали хора;
- разрушения по сградния фонд;
- част от населението ще остане без подслон, нуждаещо се от настаняване и осигуряване на средства за живеене;
- нарушаване на връзки на тръбопроводи за извеждане на отпадни и питейни води;
- вероятни прекъсвания на електроенергията на засегнатите райони;
- прекъсвания на транспортната инфраструктура, поради пропадане, срутване, отнасяне на земни маси от силата на водата, което ще затрудни доставката на основни стоки и услуги;

При проливни дъждове могат да възникнат локални наводнения в населените места, вследствие на липса, или не добре изградени и поддържани отводнителни системи.

1.2.2.1.2. Сценарий за разрушаване на язовирна стена.

На територията на община Монтана се намират 19 броя язовири, от които 8 броя са отдадени на концесия.

- **Язовир „Огоста“** е най-крупното потенциално опасно хидротехническо съоръжение на територията на община Монтана. В заливната зона на язовир „Огоста“, която е с площ общо 365 кв. км, попадат част от територията на град Монтана. С особена острота стои въпроса за организацията на защитата на населението и националното стопанство от град Монтана, който е в непосредствена близост след язовирната стена и в който е съсредоточена най-голяма част от населението от заливната зона на язовира.

Възможни причини за възникване на аварийни ситуации:

1. Преминаване на висока вълна с обезпеченост над проектната.
2. Неочаквани и непредвидени огромни свличания на земни маси във водохранилището;
3. Мокри петна и поява на съсредоточена филтрация през сухия откос на язовирната стена;
4. Филтрационни огнища под основата на стената и през прилежащите и скатове;

5. Сеизмични въздействия (земетресения);

3. Терористичен акт в района на язовира;

При критична ситуация стената на язовир „Огоста“ ще се разруши частично или напълно. В резултат от разрушаването, когато язовирът е максимално завирен се очаква в заливната зона да попадне по-голяма част от гр. Монтана.

В резултат на критичната ситуация е възможно създаване на следната обстановка:

- паника, наранявания и загинали хора;
- разрушения по сградния фонд;
- част от населението ще остане без подслон, нуждаещо се от настаняване и осигуряване на средства за живеене
- нарушаване на връзки на тръбопроводи за извеждане на отпадни и питейни води, което ще доведе до заливане на урбанизирани територии;
- прекъсвания на електроенергия на засегнатите райони;
- засегнати ще бъдат индустриални сгради и болнични заведения, намиращи се близо до язовири, което ще усложни оказването на първа помощ и осигуряване на медицински услуги на пострадали хора.
- прекъсвания на транспортната инфраструктура, поради пропадане, срутване, отнасяне на земни маси от силата на водата, което ще затрудни доставката на основни стоки и услуги;
- възможно е да се обяви карантинен период за цялата община или за засегнатите части от нея, за неопределено време, поради възникване на сложна хигиенно-епидемиологична обстановка.

При действие на аварийна ситуация, терористичен акт, при авария на отделно съоръжение се задейства плана за защита при наводнения. Дежурните по ОБСС оповестяват членовете на щаба, съгласно схемата за оповестяване (Приложение № 2). Кметът на община Монтана разпорежда оповестяването да се извърши от ОЦ на РДПБЗН – Монтана.

➤ При критична ситуация, стената на **яз. „Чернила“** ще се разруши частично или напълно. На базата на направените изчисления за размера на високата вълна, която ще се формира вследствие на предполагаемото разрушение на стената в заливната зона на язовир „Чернила“ попада част от гр. Монтана /ЖК „Пъстрина“/, както и подстанция „Монтана“, жп участък Монтана-Бойчиновци и пътни участъци:

- Гр. Монтана – гр. Враца
- Гр. Монтана - гр. Берковица
- Гр. Монтана - гр. Лом

Прелелите високи води ще се вляят във водоприемника - р. Огоста, което в комбинация с други високи води от водосбора на реката може да я направят голяма и пълноводна както през 2014 година. При възникване на наводнение ще се създаде сложна обстановка поради вливането му в р. Огоста при което, в заливната зона ще попаднат хора, жилищни и стопански сгради от населените места по поречието на р.Огоста.

Обстановката ще наложи задължително провеждане на СНАВР в района на наводнението.

➤ При критична ситуация, стената на **яз. „Липенска река“** ще се разруши частично или напълно. При възникване на наводнение в заливната зона попадат стопански постройки и ЖП линията гр. Видин – гр. София в участъка до с. Пали Лула, общ. Бойчиновци и част от пътя гр. Бойчиновци- гр. Криводол.

➤ При възникване на наводнение от **яз. „Студен кладенец“** ще се наводни пътен участък- Крапчене Липен и земеделски земи.

➤ При възникване на наводнение от **яз. „Липовец“** ще се създаде сложна обстановка поради заливане на пътя гр. Монтана- Николово- Долно Белотинци.

➤ При критична ситуация, стената на яз. “Гостилица” ще се разруши частично или напълно. При възникване на наводнение ще се създаде сложна обстановка при което, в заливната зона ще попаднат хора, жилищни и стопански сгради от населените места с. Долна Рикса и с. Славотин, както и разрушаване на пътя Е79 между селата Смоляновци и с. Белотинци, общ. Монтана. Обстановката ще наложи задължително провеждане на СНАВР в района на наводнението.

➤ При критична ситуация, стената на яз. “Ягодник” ще се разруши частично или пълно. В заливната зона попада част от населено място с. Студено буче и пътни участъци:

Студено буче- Вирове, гр. Монтана- с. Д-р Йосифово, гр. Монтана- гр. Лом, гр. Монтана- с. Ерден и ЖП участък Монтана-Бойчиновци. Населението от с. Студено буче ще има нужда от помощ и евакуация. Обстановката ще наложи задължително провеждане на СНАВР в районите на наводнението.

➤ При критична ситуация, стената на яз. “Долна вода” ще се разруши частично или напълно. На базата на направените изчисления е установено, че ще бъдат застрашени част от селата Ерден, Портитовци и с. Громшин- общ. Бойчиновци, както и пътните участъци с. Студено буче-с. Вирове, гр. Монтана-гр. Лом, гр. Монтана- с. Ерден и ЖП участък Монтана-Бойчиновци. Обстановката ще наложи задължително провеждане на СНАВР в района на наводнението.

➤ При възникване на наводнение от яз. “Бранов дол” в заливната зона попада пътен участък с. Долна Рикса- с. Славотин, земеделски земи и малка част от село Славотин. Населението ще има нужда от помощ и евакуация. Обстановката ще наложи задължително провеждане на СНАВР в района на наводнението.

➤ При възникване на наводнение от яз. “Д-р Йосифово” в заливната зона попада част от населено място с. Безденица, общ. Монтана и селата Дългоделци, Якимово и с. Черни връх от общ. Якимово, както и пътен участък Монтана- Лом и ЖП участък Габровница- Брусарци. Населението от засегнатите села ще има нужда от помощ и евакуация. Обстановката ще наложи задължително провеждане на СНАВР в районите на наводнението.

➤ При възникване на наводнение от яз. “Клисурица” в заливната зона попада централната част на с. Клисурица и пътен участък с. Клисурица- гр. Монтана- с. Славотин. Населението ще има нужда от помощ и евакуация. Обстановката ще наложи задължително провеждане на СНАВР в района на наводнението.

1.2.2.2. Сценарии за земетресение

1.2.2.2.1. Сценарий (реалистичен) за земетресение с магнитуд 6 по скалата на Рихтер.

Територията на Община Монтана попада в сеизмична зона от второстепенно значение, където максималните земетресения се очакват до IV степен по скалата на Рихтер. При земетресения с магнитуд между 6,5 : 7,0 степен по Рихтер и интензивност до VII степен по скалата на Медведев Шпонхоер –Карник в епицентралната област се наблюдават смесени ефекти от земетръсното въздействие върху хора, сгради и природна среда.

В резултат на сеизмичното въздействие по разглеждания сценарий за възникване на земетресение с интензивност 7-ма степен по MSK-64 степен е възможно възникване на следната обстановка:

- паника и наранявания на хора;
- средни, частични и слаби разрушения на сградния фонд;
- част от населението ще остане без подслон, нуждаещо се от настаняване и осигуряване с необходими средства за живеене;
- нарушаване на връзки в тръбопроводи;
- вероятни прекъсвания на електроподаване

- вероятни прекъсвания на участъци от транспортната инфраструктура, поради свличания и слягания на почва, срутвания на скални късове и др.;
- вероятни са пожари в ограничени размери.

1.2.2.2.2. Сценарий (максимално вероятен) за земетресение с магнитуд 7 – 8 по скалата на Рихтер.

При земетресения с магнитуд над седма степен и интензивност 9-та степен в епицентралната област се наблюдават смесени ефекти от земетръсното въздействие върху хора, сгради и природна среда.

В резултат на сеизмичното въздействие е възможно възникване на следната обстановка:

- човешки жертви и затрупани хора, нуждаещи се от спасяване;
- пълни, силни, частични и слаби разрушения на сградния фонд;
- значителна част от населението ще остане без подслон, нуждаещо се от настаняване и всестранно осигуряване;
- необходимост от медицинско обслужване, от подслон, завивки, дрехи, храни и вода, осветителни и отоплителни източници;
- нарушаване на електро-, водо- и газоподаване;
- активизиране на свлачища;
- възникване производствени аварии и аварии по тръбопроводи, в резултат на което може да се получи химическо замърсяване;
- създаване на сложна пожароопасна обстановка;
- повишен риск от автопроизшествия;
- получаване на повреди в хидротехническите съоръжения и възникване на опасност от наводнения;
- нарушаване на транспортната инфраструктура, предизвикани от разрушения на пътни съоръжения – (мостове, надлези, тунели, изкривявания на ж.п. линии и др.) - неизползваеми транспортни артерии;
- възникване на епидемии сред населението и животните.

Последствия – няма данни, но ще са значителни социални, икономически, за инфраструктурата и за околната среда.

1.2.2.3. Сценарии за свлачище, срутище, ерозия

Свлачищата, срутванията и ерозионните процеси са неблагоприятни геодинамични процеси, които нарушават нормалното функциониране на инфраструктурата, състоянието на поземления и сграден фонд, тяхната цялост и експлоатация. Те носят не само материален, но и социален риск, свързан със значителните последици от тях.

На територията на Община Монтана, след извършени инженеро-геоложки огледи от „Геозащита“ ЕООД – Плевен, са регистрирани свлачища и ерозионни деформации, както следва:

Свлачищен списък община Монтана

Свлачище	Местоположение	Дата на регистрац ия	Карт а	Изследвани я	Приложения
<u>MON29.48489.</u> <u>01</u>	гр.Монтана, до изложбената зала	31.03.199 4	<u>карт</u> <u>а</u>	31.03.199 4	

<u>MON29.48489.</u> <u>02</u>	гр.Монтана, вилна зона до преливника на язовира	31.03.199 4	<u>карт</u> <u>а</u>	31.03.199 4	18.09.199 7
<u>MON29.48489.</u> <u>03</u>	гр.Монтана, яз. Огоста, района на Кантона	18.09.199 7	<u>карт</u> <u>а</u>	06.01.201 4	25.11.201 5
<u>MON29.48489.</u> <u>04</u>	гр.Монтана, кв.Мала Кутловица, ул.Яница №6	24.03.200 5	<u>карт</u> <u>а</u>	24.03.200 5	10.08.202 2
<u>MON29.48489.</u> <u>05</u>	гр. Монтана, участък от път II-81 "Ок.п. София - Петрохан - о.п. Берковица - Благово - о.п. Монтана - Лом", от км 95+615 до км 95+675	27.05.201 6	<u>карт</u> <u>а</u>	27.05.201 6	
<u>MON29.51665.</u> <u>01</u>	с. Николово, път I-1 "Граница Румъния - Ферибот Видин - о.п. Видин - Димово - Ружинци - Белотинци - Монтана - Враца - Мездра - Ботевград - Горни Богров - ок.п. София - Даскалово - о.п. Дупница - о.п. Благоевград - о.п. Симитли - Кресна - Кулата - граница Гърция", при км 111+370	29.01.201 6	<u>карт</u> <u>а</u>	29.01.201 6	

Регистър на свлачищата – „Геозащита Плевен“ ЕООД

Те се намират както в регулационните граници на гр. Монтана(два броя – при изложбената зала и кв. Мала Кутловица), така и на територията на общината (при вилната зона над преливника на язовира и около яз. Огоста в района на кантона). Общата им площ е около 67 000 кв. км.

Превантивните мерки, които е необходимо да се предприемат са отвеждането на повърхностните води от мястото на свлачищния масив и неотложни укрепителни работи са изграждане на подпорни стени или заскаляване на участъците.

В резултат на свлачищни процеси е възможно създаване на следната обстановка:

- пълни, частични и слаби разрушения на сградния фонд в района на свлачището;
- човешки жертви и затрупани хора, нуждаещи се от спасяване;
- разрушаване на инфраструктурни обекти.
- Разрушаване на ел.проводи, ВиК мрежи и пътища.

1.2.2.4. Сценарии за силна буря, градушка, снегонавяване, поледица

Силните ветрове не са често явление за страната. Средногодишният брой на дни със силен вятър за непланинската част на страната е между 5 и 20 дни. Ураганият вятър, надхвърлящ значително ветровото натоварване при оразмеряването на сгради и обекти, е рядко явление, но въпреки това се случва.

На територията на общината периодично възникват силни бури. Често те се предизвикват от така наречения “фьон”, който представлява низходящ вятър, духащ от към планината, който повишава температурата и понижава влажността на въздуха. Ветрове с подобни свойства засягат населените места и общината разположени в планинската и полупланинска част. Скоростта на фьоновите ветрове се колебае най-често между 10 и 20 м/сек, но понякога достига и до 40 м/сек. При фьонов вятър през зимата е възможно рязко изменение на времето, най-често силно затопляне, което води до интензивно снеготопене и от там до наводнение, рязко изсушаване на повърхностния почвен слой и преждевременно развитие на отделни земеделски култури. Голямата скорост на вятъра предизвиква също така повреждане /разрушаване/ покривите на сградите, прекъсване на електропроводи и др., вследствие на което се получават големи материални щети, а понякога човешки жертви.

Снежните бури са характерно природно явление за общината, което се повтаря ежегодно през период от ноември (декември) до февруари (март). Обилните снеговалежи и бурен вятър могат да създават условия за снегонавяване и пътна непроходимост на участъци от общинската пътна мрежа на територията на общината. Възможен е спад на температурите до минусови градуси, при което има опасност от обледяване и скъсване на далекопроводи. В общината може да се получи обледяване на електропроводи, счупване на електрически стълбове и счупване на проводници, спиране на водоподаването (аварии по водопроводи). Електричеството е жизнено важна услуга и при авария ВиК съоръженията не могат да функционират.

При ниски температури възникват залежавания на пътната настилка и обледяване на комунално-енергийната мрежа. Често пъти обледяванията по места обхващат големи територии.

Като критични участъци от пътната инфраструктура на територията на община Монтана по които е най-вероятно да възникнат снегонавявания и обледяване са следните:

- пътната връзка между село Вирове и село Габровница/ общинска пътна мрежа.
- пътната връзка между селата Клисурсица – Славотин и Клисурсица- Долна Рикса.

Снежните бури със снегонавявания и пътна непроходимост, обледяване на ел. проводници ще предизвикат временно блокиране на местната икономика и услуги за населението – невъзможност за снабдяване със стоки от първа необходимост и оказване на спешна медицинска помощ.

1.2.2.5. Сценарии за високи температури, продължителни суши

За засушаване се приема без валежен период в който не е имало измерим валеж най-малко 10 денонощия. Засушаването може да настъпи през всеки сезон на годината, но най-често те се срещат в края на лятото – началото на есента, когато са и най-продължителни.

Засушаването най-често довежда до загуби на селскостопанските култури или пълно унищожаване продукцията от определен вид насаждение.

При по-продължителни засушавания в общината може да възникне и бедствена обстановка, свързана с възникването на масови горски и полски пожари, унищожаване на реколтата и затруднение в изхранването на животните, рязко намаляване количеството на питейната вода и въвеждане на строг режим в общината, което е свързано с възникване на епидемии.

1.2.2.6. Сценарии за разлив на опасни вещества

Въпреки строгите мерки за сигурност при работата на различните видове ядрени реактори и наличието на автоматизирани системи за управление, контрол и защита, практиката по експлоатацията им показва, че е възможно възникването на ситуации, които са съпроводени с

аварийно изпускане на радиоактивни вещества в околната среда, което може да се отрази на въздуха на територията на община Монтана. Радиоактивно замърсяване би могло да се получи, както при аварийна ситуация в АЕЦ “Козлодуй”, съпроводена с изпускане в околната среда на радионуклеиди, така и при трансгранично радиоактивно замърсяване, вследствие на ядрена или радиационна авария в други страни, а също и при инциденти с транспортни средства, преминаващи на нашата територия (автомобили, ж.п. вагони и самолети), превозващи радиоактивни материали.

На територията на Република България работят предприятия, класифицирани и регистрирани като „предприятия с висок рисков потенциал”, както и „предприятия с нисък рисков потенциал”, съгласно изискванията на Закона за опазване на околната среда и Наредбата за предотвратяване на големи аварии с опасни вещества и за ограничаване на последствията от тях. Това са предимно предприятия от химическата промишленост, производство и търговия с взривни вещества, предприятия за нефтопреработка и търговия с петролни продукти и газ.

На територията на Община Монтана има регистрирани две предприятия, които са класифицирани като „предприятия с висок рисков потенциал”

- Складова база „Ливадски дол“, с. Николово, общ. Монтана с оператор „Ида трейдинг ЕООД“ гр. София, изд. Разрешение № 68-А2/2024 г. съгл. ЗООС

/склад за съхранение на взривни вещества, огнестрелни оръжия и боеприпаси/

Има изготвен външен аварийен план, който е неразделна част от ОбПЗБ.

- Монбат АД гр. Монтана , ул. Индустриална № 76 – Разрешение № 259-АО/2024 г. съгл. ЗООС

Има изготвен външен аварийен план, който е неразделна част от ОбПЗБ./предстои приемането му/.

- Инсталация за производство на оловно-кисели акумулаторни батерии
- Инсталация за рециклиране на цветни метали от негодни акумулатори

При получаване на сигнал за авария на територията на „Складова база „Ливадски дол“, с. Николово , Дежурния по общински съвет по сигурност оповестява:

1. Кмета на общината;
2. Главен експерт СИ и ОМП;
3. Дежурен ОЦ на РДПБЗН

По решение на Кмета на общината се оповестяват и привеждат в готовност членовете на общинския щаб за изпълнение на общинския план за защита при бедствия, ръководствата на общински фирми и обекти и кметовете на населени места, които са засегнати от аварията или се очаква да бъдат засегнати, посредством ОЦ на РДПБЗН Монтана и по телефона, съгласно схемата за оповестяване /Прил.2/

Оповестяването и връзката между община Монтана и областна администрация Монтана се извършва от системата АСО (Автоматизирана система за оповестяване) и по телефона.

Оповестяването на членовете на общинския щаб за изпълнение на общинския план за защита при бедствия, ръководствата на общинските фирми и обекти и кметствата се извършва ОЦ на РДПБЗН Монтана и по телефона, съгласно схемата за оповестяване /Прил.2/

1.2.2.7. Сценарии за големи транспортни произшествия

Транспортно произшествие е събитие, с голяма вероятност за възникване на територията на общината. Възниква в процеса на движение на превозни средства и предизвиква нараняване или смърт на хора и/или нанася повреди на превозни средства, транспортна инфраструктура, товар или други материални щети.

1.2.2.8. Сценарии за горски пожари и пожари в земеделски територии

Горските пожари са една от основните опасности за състава, структурата и функционирането на горските екосистеми. Климатичните промени през последното десетилетие доведоха до повишаване на честотата на възникване на горските пожари и размера на засегнатите от тях територии. Антропогенният характер на над 90% от пожарите налага категоризирането на горите в близост до урбанизирани територии като високорискови. В настоящия момент такива са около три четвърти от горите в България.

На територията на община Монтана има вероятност за възникване на горски пожари от насаждения I клас на пожарна опасност. Това са предимно и широколистни насаждения растящи върху много сухи почви.

По-често срещани са случаите на полски пожари предизвикани от човешка небрежност от страна на граждани, на земеделски стопани при палене на стърнища и от пастири при изгарянето на сухи тревни площи и растителни отпадъци при почистване на дворни места.

За намаляването на горските пожари е необходимо провеждането на своевременно ефективни, спасителни и гасачески мероприятия за защита на населението и опазването на горите и околната среда.

Пожарът може да бъде предизвикан от гръмотевични бури, умишлен или създаден при нарушаване на технологичната дисциплина в обектите.

Особено внимание заслужават пожарите, възникващи в обекти, характерни с отделянето на по-ограничен или по-широк спектър от токсични газове. Такива са обектите за съхранение, търговия и транспортиране на петролни продукти (бензиностанции, газстанции) и др.

На територията на община Монтана има 16 бензиностанции и 5 бр. газстанции.

Предпоставка за възникване на големи пожари в населените места от общината представляват и обектите от дървопреработващата промишленост, складовете за строителни материали, бензиностанциите и газстанциите.

Таблица 24. Обекти и значими и критични места, предпоставка за възникване на пожари.

№	Обект и значими критични места:	Обектът е застрашен от:	Обектът застрашава:
1	2	3	4
1.	„Ирели“ ООД, гр. Монтана - производство на играчки от дърво	Пожар в складовете с продукция и материали.	Работещите в цеха и предприятията намиращи се в съседство при разрастване на пожара, вследствие на вятър.
2.	„Арсов 90“ ЕООД, гр. Монтана- фабрика за преработка на дървен материал	Пожар в складовете с продукция и материали.	Работещите в цеха и предприятия намиращи се в съседство с обекта.
3.	Бензиностанция и газостанция “ШЕЛ-2002- МОНТАНА”	Взрив и пожар с отделяне на токсични газове.	Работниците в обекта, частни лица на територията на обекта, сгради близо до обекта.
4.	Бензиностанция и газостанция “ЕКО”	Взрив и пожар с отделяне на токсични газове.	Работниците в обекта, частни лица на територията на обекта, частни и

			промишлени сгради близо до обекта.
5.	Бензиностанции “ПЕТРОЛ” – 2 бр.	Взрив и пожар с отделяне на токсични газове.	Работниците в обектите, частни лица на територията на обектите, частни и промишлени сгради близо до обектите.
6.	Бензиностанция и газостанция “OMV”	Взрив и пожар с отделяне на токсични газове.	Работниците в обекта, частни лица на територията на обекта, близки търговски обекти, частни и промишлени сгради близо до обекта.
7.	Бензиностанция и газостанция “ЛУКОЙЛ”	Взрив и пожар с отделяне на токсични газове.	Работниците в обекта, частни лица на територията на обекта, жилищни сгради и близки търговски обекти.
8.	Бензиностанция и газостанция “НЕЛАН-99”	Взрив и пожар с отделяне на токсични газове.	Работниците в обекта, частни лица на територията на обекта, жилищни сгради и близки търговски обекти.

Особено опасни се явяват пожарите в сградите с масово пребиваване на хора:

- Обществено-обслужващи сгради;
- Производствени сгради;
- Търговски сгради;
- Училища;
- Детски градини;
- Ресторанти и заведения.

Таблица 25. Списък на техника, машини и инструменти, които ще се използват за гасене на пожари.

Вид инструмент/машина	Брой
Пръскачка	10
Кофа вода	10
Лопата	20
Брадва	3
Кирка	5
Тупалка	30
Мотика	10
Железни гребла	10
Моторен трион	2
Съдове за питейна вода	5
Съд за вода 200 литра	1

Моторна помпа със струйници	2
Шлангове	100 метра

1.2.2.9. Сценарии за животинска епидемия.

Съществуващите производствено-икономически условия, структурата на селското стопанство, географското разположение на страната, влошената международна епизоотична и епифитотична обстановка, търговията, вносът и износът с живи животни, продукти от животински и растителен произход са условия за възникване на огнища на биологично заразяване. Масови заболявания от епидемичен и епизоотичен характер може да бъдат причинени и от нашествия на вредители (комари, кърлежи, хлебарки, плъхове и др.).

Възникването на огнища на биологично заразяване може да стане чрез вдишване на заразен въздух, употреба на заразени хранителни продукти и вода, чрез ухапване от заразени насекоми, кърлежи или гризачи, а също и при установяване на контакт с болни животни или заразени предмети. Чрез въздушни маси може да бъде пренесена популация от насекоми. Биологично заразяване може да възникне и след наводнение или продължително засушаване. Не са изключени и терористични действия, като най-често се заразяват водоизточници, складови помещения, фуражи, земеделски площи и др.

Тежестта на последствията от биологично заразяване в резултат на развили се епизотии на територията на областта, се изразява в последствия за хора и животни и за околната среда.

1.2.2.10. Сценарии за човешка пандемия

Огнища на биологично заразяване са териториите с намиращите се на тях хора, съоръжения, материални ценности и околната среда, подложени на непосредственото въздействие на бактериалните агенти и токсини, които са в състояние да бъдат източници на разпространение на инфекциозни заболявания сред хората.

Възникването на огнища на биологично заразяване може да стане чрез вдишване на заразен въздух, употреба на заразени хранителни продукти и вода, чрез ухапване от заразени насекоми, кърлежи или гризачи, а също и при установяване на контакт с болни хора или заразени предмети. Чрез въздушни маси може да бъде пренесена популация от насекоми. Биологично заразяване може да възникне и след наводнение или продължително засушаване. Не са изключени и терористични действия, като най-често се заразяват водоизточници, складови помещения и др.

Тежестта на последствията от биологично заразяване в резултат на развили се пандемии на територията на областта, се изразява в последствия за хора и и за околната среда.

1.2.2.11.1. Сценарий за завишен радиационен фон вследствие на авария в АЕЦ

При възникване на аварии в един от реакторите на АЕЦ “Козлодуй”/ 30км. Зона/, не попадат населени места и територия от община Монтана. Тя е разположена на около 50 км. от АЕЦ”Козлодуй”.

При възникване на тежка авария със значително изхвърляне на радиоактивни изотопи и североизточен вятър от 40 до 80 градуса, може да се създаде най-тежка радиационна обстановка.

Радиоактивно замърсяване на община Монтана е възможно да се осъществи и от трансграничен пренос на радиоактивни вещества.

Авария в обекти, разположени на повече от 600 километра от България, не предполага предприемането на неотложни защитни мерки, като например евакуация или укриване. Въпреки това аварията може да има сериозно въздействие върху хранителната верига, в някои случаи изискващо контрол на национално ниво на храните и водоизточниците.

Всичко това е описано подробно в плана на община Монтана за защита на населението и националното стопанство при радиационна авария .

Таблица 26. Атомни централи, намиращи се близо до Р. България:

№	Страна	Брой	Мощност MW	Местоположение	Вид реактор
1.	Румъния	2	1440	Черна вода	CANDU
2.	Словения	1	632	Кршко	PWR
3.	Украйна	9	953	Южна Украйна -3 Запорожие -5 Хмелницки -1	WWER-1000
4.	Унгария	4	x 400	Пакш-1,2,3,4	WWER-440

В резултат на радиоактивното замърсяване е възможно:

- многократно превишаване на естествения радиационен фон;
- вътрешно облъчване от вдишваните радиоактивни аерозоли и външно (при радиоактивно замърсяване на неувредена и увредена кожа и дрехите) на населението;
- замърсяване на почвата, селскостопанските култури, растителността, животните, водата, въздуха и храните.

Утежняване на радиационната обстановка и допълнителни замърсявания ще се получат при валежи. В този случай основното замърсяване ще бъде във водните басейни, подпочвените води, питейните водоизточници.

Създаването на обстановка на радиоактивно замърсяване налага:

- въвеждане на режим на поведение и действие на населението в условия на повишена радиация;
- организиране и провеждане на защитни мерки, насочени главно към предотвратяване или намаляване външното и вътрешно облъчване на населението;
- усилен режим на радиационно наблюдение;
- мониторинг на замърсяванията.

Последствия:

- Социални последствия – брой заболяли – няма данни, очаква се да има заболяли;
- Последствия за инфраструктурата – няма данни, не се очакват или малко вероятни;
- Икономически загуби – няма данни; очакват се загуби;
- Последствия за околната среда – няма данни, очакват се щети и разходи за възстановяване.

1.2.2.11.2. Сценарий за авария с източник на йонизиращи лъчения.

Радиоактивно замърсяване на територията на общината може да възникне при дейности с ядрени материали и радиоактивни източници, които могат да доведат до възникване на авария на място, което предварително не може да бъде предвидено и определено, като превоз на ядрени материали и радиоактивни вещества, дейности с гама-дефектоскопи и други преносими опасни източници, включително дейности с опасни източници, придобити незаконно (обектите, съоръженията и дейностите се категоризират в рискови категории – в случая, рискова категория IV, съгласно Наредбата за аварийно планиране и аварийна готовност при ядрена и радиационна авария, обн. ДВ. бр. 94 от 29 Ноември 2011 г.).

В случая приемаме, че инцидента или аварията се случват в гъсто населен район.

Определят се зона за сигурност на разстояние, на което измерената мощност на дозата е три пъти естествения радиационен фон и зона за контролиран достъп на разстояние, на което започва завишаване на измерената мощност на дозата.

В резултат на радиоактивното замърсяване е възможно:

- многократно превишаване на естествения радиационен фон;
- вътрешно облъчване от вдишваните радиоактивни аерозоли и външно (при радиоактивно замърсяване на неувредена и увредена кожа и дрехите) на населението;

➤ замърсяване на почвата, сградите, растителността, водата, въздуха и храните.

Създаването на обстановка на радиоактивно замърсяване налага:

- дозиметричен контрол на напускащото население и техника зоната за сигурност;
- деконтаминация;
- организиране и провеждане на защитни мерки, насочени главно към предотвратяване или намаляване външното и вътрешно облъчване на населението;
- усилен режим на радиационно наблюдение;
- мониторинг на замърсяванията.

Последствия:

- Социални последствия – брой заболяли – няма данни, очаква се да има заболяли;
- Последствия за инфраструктурата – няма данни, не се очакват или малко вероятни;
- Икономически загуби – няма данни, очакват се загуби;
- Последствия за околната среда – няма данни, очакват се щети и разходи за възстановяване.

1.2.2.12. Сценарии за прекъсване на доставките на основна стока/услуга.

1.2.2.12.1. Сценарий за прекъсване на доставките на вода.

При авария или природно бедствие могат да бъдат прекъснати доставките на вода за промишлени, питейни и битови нужди.

При прекъсване на доставките на вода за питейни и битови нужди на населението на община Монтана, 48396 жители ще останат без вода. Ще се наложи домакинствата да набавят необходимите количества вода от търговски обекти и извори извън територията на общината.

При прекъсване доставката на вода за промишлени нужди на предприятия на територията на община Монтана ще затрудни дейността им, което може да доведе до икономически загуби за тях.

1.2.3. Анализ на вредните последствия

Идентифициране на областите на вредните последствия за всяка от опасностите, съгласно списъка по т.1.2.1 е представено в Таблица 27.

Табл. 27. Рискове и области на вредните последствия

Източник на риск	Области на вредните последствия			
	Социални последствия (С)	Последствия за инфра- структурата (И)	Икономически загуби (З)	Последствия за околната среда
Опасности				

				(O)
1. Речни наводнения	*	*	*	*
2. Скъсване на язовирна стена	*	*	*	*
3. Земетресения	*	*	*	
4. Свлачища	*	*	*	*
5. Срутища	*	*	*	*
6. Ерозия		*	*	*
7. Силни бури	*	*	*	*
8. Градушки	*	*	*	*
9. Снегонавявания	*	*	*	*
10. Поледици	*	*	*	*
11. Високи температури	*		*	*
12. Продължителни суши	*		*	*
13. Разлив на опасни вещества	*	*	*	*
14. Големи транспортни произшествия	*	*	*	
15. Горски пожари	*	*	*	*
16. Пожари в земеделски територии;	*	*	*	*
17. Животинска епидемия	*		*	*
18. Човешка пандемия	*		*	*
19. Завишен радиационен фон вследствие на авария в АЕЦ	*		*	*
20. Авария с източник на йонизиращи лъчения	*		*	*
21. Прекъсване на доставките на основна стока/услуга	*		*	

1.3. Качествен анализ на рисковете на територията на община Монтана (Таблица 28)Качествен анализ на рисковете и класификация.

Източник на риск	Критерии за вероятност, (Ниво - описание)	Критерии за последствията, (Ниво - описание)	Качествена оценка на риска, (Ниво)
1. Речни наводнения	В - Вероятно	3 - Умерени	Високо
2. Скъсване на язовирна стена	D – Малко вероятно	5 - Катастрофални	Умерено
3. Земетресения	D – Малко вероятно	4 - Големи	Умерено

4. Свлачища	С - Възможно	4 - Големи	Високо
5. Срутища	D – Малко вероятно	2 - Малки	Ниско
6. Ерозия	D – Малко вероятно	2 - Малки	Ниско
7. Силни бури	A – Много вероятно	2 - Малки	Умерено
8. Градушки	A – Много вероятно	2 - Малки	Умерено
9. Снегонавявания	A – Много вероятно	2 - Малки	Умерено
10. Поледици	A – Много вероятно	2 - Малки	Умерено
11. Високи температури	С - Възможно	2 - Малки	Умерено
12. Продължителни суши	С - Възможно	3 - Умерени	Умерено
13. Разлив на опасни вещества	В - Вероятно	3 - Умерени	Високо
14. Големи транспортни произшествия:			
14.1. Автотранспортни	В - Вероятно	3 - Умерени	Умерено
14.2. Железопътни	С - Възможно	3 - Умерени	Умерено
15. Горски пожари	В - Вероятно	3 - Умерени	Високо
16. Пожари в земеделски територии	В - Вероятно	3 - Умерени	Високо
17. Животинска епидемия;	В - Вероятно	2 - Малки	Умерено
18. Човешка пандемия	В - Вероятно	2 - Малки	Умерено
19. Завишен радиационен фон вследствие на авария в АЕЦ	С - Възможно	3 - Умерени	Умерено
20. Авария с източник на йонизиращи лъчения	D – Малко вероятно	3 - Умерени	Умерено
21. Прекъсване на доставките на основна стока/услуга			
21.1. Водоснабдяване	С - Възможно	1 - Незначителни	Ниско
21.2. Топлоснабдяване	С - Възможно	1 - Незначителни	Ниско

Анализът на риска има за цел да раздели приемливите рискове от значителните рискове. Той включва разглеждане на източниците на рискове, последствията от тях и вероятността за възникване на тези последствия.

Анализът на риска има за цел да раздели приемливите рискове от значителните рискове. Той включва разглеждане на източниците на рискове, последствията от тях и вероятността за възникване на тези последствия.

1.3.1. Критерии на последствията

Таблица 29. Критерии на последствията

Ниво	Описание	Детайлно описание
1	Незначителни	Няма ранени, малко или никакви щети, малки финансови загуби.
2	Малки	Необходимост от оказване на първа помощ, малки щети по сградите, средни финансови загуби.
3	Умерени	Необходимост от медицинско лечение на пострадалите, умерени щети по сгради и по инфраструктурата, високи финансови загуби.
4	Големи	Значителни наранявания, високо ниво на щети по сгради и инфраструктура, големи финансови загуби.
5	Катастрофални	Смъртни случаи, повечето сгради и инфраструктура са сериозно повредени, огромни финансови загуби.

1.3.2. Критерии за вероятност

Таблица 30. Критерии за вероятност

Ниво	Описание	Детайлно описание	Индикативен среден период на повтораемост	Индикативна честота
A	Много вероятно	Очаква се да възникне в повечето случаи. (Много документирані събития и доказателствени факти)	≤ 1 година	Един или повече пъти в годината
B	Вероятно	Вероятно е да възникне в повечето случаи. (Много документирані събития. Случили се в близкото минало събития в други съставими области/общини/територии. Голяма възможност, причина или условие за възникване.)	≤ 10 години	Един или повече пъти на 10 години
C	Възможно	Може да възникне в даден момент. (Малък брой документирані събития. Случили се в близкото минало събития в други съставими области/общини/територии. Малка възможност, причина или условия за възникване.)	≤ 100 години	Един или повече пъти на 100 години
D	Малко вероятно	Може би ще възникне в даден момент. (Много малко документирані събития или доказателствени факти; Няколко случили се в близкото минало събития в други съставими области/общини/територии. Много малка възможност, причина или условия за възникване.)	≤ 1000 години	Един или повече пъти на 1000 години
E	Много рядко	Може да се случи само при изключителни обстоятелства.	> 1000 години	По-малко от един път

		(Няма документирани събития или други доказателствени факти; Няма случвали се събития в други съпоставими области/общини/територии. Изключително малка възможност, причина или условия за възникване.)		на 1000 години
--	--	--	--	----------------

1.3.3. Качествена матрица на риска

За представяне на качествената оценка на риска използваме матрица за анализ на риска, определена от два фактора: вероятност и последствия (Таблица 30).

Качествената матрица за анализ на риска е получена от комбинацията на Таблица 25 и 26. Нивата на риск в матрицата са модификация на матрицата на риска в БДС ISO 31010: „Управление на риска – методи за оценяване на риска“.

Таблица 31. Качествената матрица за анализ на риска

Вероятност	Последствия				
	1 Незначителни	2 Малки	3 Умерени	4 Големи	5 Катастрофални
А - Много вероятно	Умерено	Умерено	Високо	Екстремно	Екстремно
В - Вероятно	Ниско	Умерено	Високо	Високо	Екстремно
С - Възможно	Ниско	Умерено	Умерено	Високо	Високо
Д - Малко вероятно	Ниско	Ниско	Умерено	Умерено	Умерено
Е - Много рядко	Ниско	Ниско	Ниско	Умерено	Умерено

Вследствие на извършения анализ на риска и степенуване на всяка една от опасностите по отношение на нивото на риск, ОбСНРБ взе решение за по-нататъшно преценяване на рисковете с нива „Умерено“ и „Високо“.

1.4. Преценяване и приоритизиране на рисковете

Приоритизирането на рисковете за община Монтана е представено в Таблица прил. №11, като е използван примерния шаблон за оценка на риска от „Указания за разработването и готовността за изпълнението на плановете за защита при бедствия“ на Съвета за намаляване на риска от бедствия към Министерския съвет.

В следствие на получените числови стойности в процеса на „преценяване на риска“ по критериите „Сериозност“, „Управляемост“ и „Нарастване“, опасностите идентифицирани на територията на областта са подредени в низходящ ред в таблица 32.

Таблица 32

№	Опасности	Крайна числова стойност от таблица 19
1.	Речни наводнения	12,6
2.	Земетресения	10,6
3.	Радиационна авария	9,5
4.	Скъсване на язовирна стена	13,8
5.	Силни бури	8,6
6.	Автотранспортни катастрофи	7,6
7.	Пожар-градски условия	8,6
8.	Свлачища	8,4
9.	Градушки	7,8
10.	Срутища	6,8
11.	Горски пожар	6,7
12.	Снегонавявания	6,5
13.	Животинска епидемия	6,5
14.	Човешка пандемия	6,5
15.	Продължителни суши	6,3
16.	Разлив на опасни вещества	5,5

Раздел III. ПРЕВЕНЦИЯ

1. Цел на раздел „Превенция“ .

Целта на раздела е да представи рамката, насоките на СНРБ, структурите, ролите, отговорностите и процесите, които могат да бъдат приложени за въздействие върху рисковете и постигане на дългосрочно намаляване на риска от бедствия.

Съгласно изискванията на ЗЗБ за изпълнение на целите на Националната програма за намаляване на риска от бедствия и във връзка с намаляване на рисковете, определени с областния ПЗБ, се разработва областна програма за намаляване на риска от бедствия. Общински програми за намаляване на риска от бедствия се разработват за изпълнение на целите на областната програма за намаляване на риска от бедствия и във връзка с намаляване на рисковете, определени с общинския ПЗБ.

Съветите за намаляване на риска от бедствия разработват и координират изпълнението на съответните областни и общински програми за намаляване на рисковете от бедствия (чл. 64б и 65а ЗЗБ).

2. Основни компоненти на раздела

2.1. Принципи и критерии за намаляване на риска от бедствия чрез превенция:

- специфичност – дейностите по изпълнение на мерките, определени в раздела е насочена към конкретна област за подобрене;
- измеримост – резултатите от изпълнението на дейностите може да бъде количествено измерен;
- отговорност – ясно определени отговорни институции за изпълнението на дейностите;
- реалистичност – резултатите от изпълнението на дейностите следва да са постижими с наличните ресурси;

- времева обвързаност – ясно е посочено кога ще бъдат изпълнени дейностите.
- наблюдение и контрол по изпълнението на дейностите за намаляване на риска от бедствия.

2.2. Мерки и дейности за превенция, с цел намаляване на рисковете, приоритизирани в раздел ПРОФИЛ НА РИСКА

2.2.1. Земетресение

➤ спазване изискването на Наредба № РД-02-20-2 от 27 януари 2012 г. за проектиране на сгради и съоръжения в земетръсни райони (Обн. ДВ. бр.13 от 14 Февруари 2012 г.), проектирането на сгради, съоръжения, комуникации и други обекти да се осъществява със съответния сеизмичен коефициент K_s за населеното място;

➤ включване в подробните устройствени планове на застрашените територии, съгласно картите за сеизмичен риск, след изготвянето им по реда на Наредбата за условията, реда и органите за извършване на анализ, оценка и картографиране на рисковете от бедствия (Обн. ДВ. бр. 84 от 2 ноември 2012 г.);

➤ подготовка на населението за реагиране при земетресение - организира се от кметовете на общините чрез предоставяне на информация по подходящ начин и се подпомага от органите на изпълнителната власт в рамките на своята компетентност чрез поддържане на информация на интернет страницата си за намаляване на риска от бедствия и за начините на поведение, и за защитните мерки.

➤ обучение в системата на предучилищното и училищното образование и в системата на висшето образование;

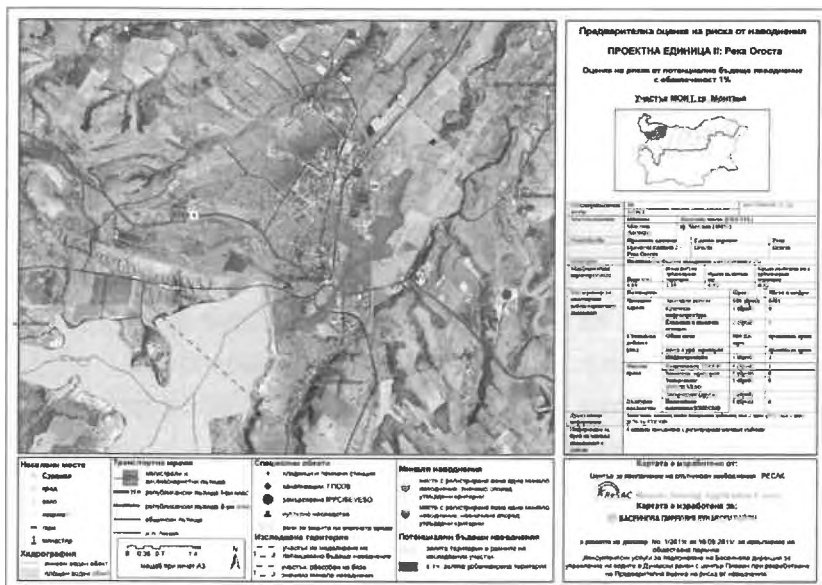
➤ подготовка на съставните части на единната спасителна система чрез провеждане на тренировки и учения.

2.2.2. Речни наводнения

Прилагането на мерки за предотвратяване и ограничаване на щетите, нанесени от природните наводнения се провеждат в съответствие с Плана за управление на риска от наводнения (2016-2021) за районите с риск от наводнения, съгласно извършеното картографиране по реда на Глава девета „Защита от вредното въздействие на водите“ от Закона на водите (Обн. ДВ. бр.67 от 27 Юли 1999г.).

Съгласно картите на районите с риск от наводнение, на територията на община Монтана няма определени райони със значителен потенциален риск от речни наводнения.

Проектна карта наводнения - Поречие на река Огоста



Сериозна заплаха за населението и националното стопанство представляват възможните наводнения в заливните зони на потенциално опасните язовири, заливните зони на сухи дерета и местни реки при интензивни проливни дъждове

2.2.3. Мерки за намаляване на риска от наводнения.

- повишаване на подготвеността на населението за наводнения;
 - познаването на опасността, вкл. всичките ѝ важни параметри, като тип на наводненията, вероятност, интензивност (размери, скорост на вълната) и разпространение на въздействието;
 - навременни предупреждения и прогнози;
 - постоянен мониторинг на застрояването в близост до заливаемите зони;
 - премахване на незаконни постройки, подприщващи съоръжения, огради, складирани материали и други намиращи се в границите на речните легла или дерета;
 - ефективно управление на водните нива на язовирите, собственост на община Монтана.
- Недопускане на преливане през короната на стената при поройни валежи;
- изграждане на нови корекции;
 - надграждане на диги;
 - почистване на речни участъци и дерета за осигуряване преминаване на висока вълна;
 - почистване от дървесна и храстовидна растителност на 500 м от шахтата на основния изпускател;
 - поддържане на необходимия рецензионен воден обем в язовирите;

2.2.4. Завишен радиационен фон вследствие на авария в АЕЦ и авария с източници на йонизиращи лъчения (ИЙЛ):

- познаването на опасността от страна на компетентните органи и населението;
- обучение на населението за действие при повишена радиация;
- познаване на външния аварийен план на АЕЦ „Козлодуй“, разработен съгласно изискването на Глава осма „Аварийно планиране и аварийна готовност“ от Закона за безопасно използване на ядрената енергия (ЗБИЯЕ);
- разработване и поддържане на план за защита при ядрена или радиационна авария като приложение към общинския план за защита при бедствия по чл. 9 от ЗЗБ;
- провеждане на учения и тренировки на общинския щаб за изпълнение на плана;

- непрекъснат контрол на радиационния гама-фон на територията на общината чрез системата за мониторинг на ГДПБЗН – МВР;
- Провеждане на учения и тренировки по аварийна готовност.
- Обучение на Общинския щаб.
- Подсигурени са ИСЗ и таблетки калиев йодид за населението.

2.2.5. Автотранспортни катастрофи.

- осъществяване на контрол от органите на Пътна полиция за спазване на дисциплината от всички категории участници в пътното движение – водачи на ППС и пешеходци;
- поддържане на пътната и улична настилка, организация на движението, хоризонталната маркировка и вертикална сигнализация с пътни знаци;
- контрол на техническото състояние на МПС;
- засилено присъствие на органите на Пътна полиция на:
 - местата с концентрация на ПТП;
 - в дните със засилен автомобилен трафик на движение на ППС (празници и почивни дни).
- провеждане на информационни кампании за безопасно шофиране;
- провеждане на специализирани полицейски операции по малките населени места;
- проверка на състоянието на пътната мрежа от Пътна полиция и областните и общински комисии по безопасност на движението.

2.2.6. Железопътни катастрофи.

- поддържане на железопътните линии на територията на общината;
- обезопасяване на ж.п. прелезите;
- осъществяване на контрол от компетентните органи на територията на ж.п. гара Монтана.

2.2.7. Човешка пандемия.

Основни компоненти на системата от мерки, които здравеопазването трябва да предприеме в условията на грипна пандемия, са екстрената профилактика с противогрипни ваксини и антивирусни препарати и специфичната терапия с антивирусни препарати, при което от особено значение е те да бъдат адекватно използвани. В различните фази на готовността за пандемия значението и стратегията за прилагане на тези средства са различни.

Поддържане на необходимата хигиена в болнични заведения, детски градини, училища и сгради с голяма посещаемост.

2.2.8. Свлачища.

➤ Необходимо е да се познават геоложките особености и нивото на подпочвените води на терена, в който ще се строи. Строителството трябва да се извършва само по законов ред при спазване на всички норми за изпълнение на строително-монтажните работи (СМР).

➤ Не трябва да се допуска висока плътност на застрояване без изградена инфраструктура – водопровод, канализационна система, дренажна система.

Осигуряване на надеждно отвеждане на дъждовните повърхностни води чрез откосиране, канавки, водостоци.

➤ При наличие на съмнение за начало на свлачищни процеси (заклинване на врати, прозорци или други признаци за настъпване на деформация в сграда или съоръжение), незабавно се обърнете за консултация към специализираните служби или други компетентни технически структури в общината.

➤ Опасните участъци се означават и сигнализируют. Преустановява се движението на моторни превозни средства в близост до активизираните свлачища. Осигурява се надеждна охрана.

➤ Необходимо е да се изключи електрозахранването и водоснабдителната мрежа в района.

➤ Спешно се отстранява причинителя на свлачищния процес.

➤ Изготвя се оценка за състоянието на сградния фонд и инженерната инфраструктура в района по отношение сигурността на обитателите, и при необходимост се организира извеждането на населението от застрашената територия.

➤ Организира се непрекъснато наблюдение на активирания свлачищен масив.

Специализираните служби изготвят предписания и организират изпълнението им:

➤ Отвеждане на повърхностни и други скатни води от тялото на свлачищния масив.

➤ Изпълнение на вертикална планировка, оформяне на скатове, откоси и др.

➤ Изграждане на подпорни стени, заскаляване на участъци.

➤ Организиране изместването на силови и съобщителни кабели в района.

➤ Организиране изнасянето на имуществени ценности от района и забраната за пребиваване на хора в него.

➤ Изграждане на дренажни системи с цел понижаване нивото на подпочвените води.

➤ Когато процесите имат срутищен характер, се предизвиква частично срутване – контролирано по време, обем и местоположение, с цел предотвратяване на внезапното м активизиране и на нещастните случаи.

2.2.9. Горски пожари и пожари в земеделски територии

➤ провеждане на кампании за пожарна безопасност в горските територии и земеделските земи;

➤ информационно–разяснителна дейност чрез използване на подходящи средства;

2.2.10. Разлив на опасни вещества

➤ поддържане на актуални аварийни планове на обектите с висок и нисък рисков потенциал по чл. 108, ал. 1 от ЗООС, чл. 9 и чл. 35 от ЗЗБ и чл. 18, ал. 1 и Приложение № 5 т. 1 от Наредба за предотвратяване на големи аварии с опасни вещества и ограничаване на последствията от тях;

➤ контрол на обектите, работещи и съхраняващи опасни вещества по ЗООС и ЗЗБ;

➤ подмяна или ремонт на морално остарелите инсталации, съоръжения и цистерни;

➤ предприемане на необходимите мерки с цел недопускане на замърсяване територията на община Монтана от обектите с висок и нисък рисков потенциал;

➤ обучение на служителите, провеждане на тренировки и учения.

2.2.11. Високи температури, силни бури, продължителни суши, поледици и снегонавявания са природни явления, за които текущото ниво на превенция на риска е високо, поради точните метеорологични прогнози.

2.3. Източници на финансиране за изпълнение на мерките.

2.3.1. Държавен бюджет.

2.3.2. Общински бюджет.

2.3.3. Бюджет на собственик на съоръженията.

2.3.4. Финансиране на превантивни дейности и дейности по подготовка за реагиране от общинската програма за намаляване на риска от бедствия по чл. 6а, ал. 2, т. 4 от Закона за защита

при бедствия като допълващо финансиране към одобрения бюджет на съответния компетентен орган и/или към осигурените средства от други източници по реда на Правилника за организацията и дейността на Междуведомствената комисия за възстановяване и подпомагане към Министерски съвет.

2.3.5. Използване на възможностите на застраховането.

2.3.6. Използване на европейски структурни и инвестиционни фондове.

2.4. Връзка с Националната стратегия за намаляване на риска от бедствия (НСНРБ) и планиращите документи.

Изпълнението на определените мерки в раздела „Превенция“ са насочени към реализиране на стратегически цели на НСНРБ:

- постигане на устойчивост на обществото при бедствия;
- изграждане на капацитет за управление на риска от бедствия на всички административни нива на управление;
- постигане на съгласуваност при провеждане на политиките за устойчиво развитие, адаптиране към промените в климата и намаляване на риска от бедствия;
- постигане на устойчивост на финансирането на защитата при бедствия.

За изпълнение на целите на Националната стратегия за намаляване на риска от бедствия на национално, областно и общинско ниво се разработват Национална програма, областни и общински програми за намаляване на риска от бедствия.

За изпълнение на целите на Националната програма за намаляване на риска от бедствия и във връзка с намаляване на рисковете, определени с областния план за защита при бедствия, се разработват общински програми за намаляване на риска от бедствия.

Годишните планове за изпълнение на Общинската програма за намаляване на риска от бедствия ще включват дейности за изпълнение на мерките, определени в раздела, бюджет, срок за реализация, очаквани резултати, индикатори за изпълнение и отговорни институции.

Раздел IV. ГОТОВНОСТ

1. Цел и основни компоненти на раздел „Готовност“

1.1. Цел на раздела - да се извърши преглед на текущите нива на организационна готовност на съставните части на ЕСС и готовността на населението.

Съгласно ЗЗБ, "Готовност" са знанията и способностите на държавни структури, организации, общности и хора, които спомагат за предвиждането, реагирането и ликвидирането на последствията от вероятни, неизбежни, случващи се или случили се бедствия, постигнати в резултат на предварително предприети действия.

В раздела е описана готовността за справяне с бедствия, включваща планиране, обучение, тренировки на съставните части на ЕСС и населението.

1.2. Основни компоненти:

1.2.1. Текущи нива на готовност на съставните части на ЕСС и готовността на населението (Таблица 13), въз основа на получените резултати за „Готовност“ в раздел II „Профил на риска“.

Основните съставни части на единната спасителна система (ГДПБЗН - МВР, ОДМВР, БЧК и центровете за СМП) осигуряват непрекъсната готовност за приемане на съобщения при възникване на бедствия, тяхната оценка и незабавни действия.

Общинска администрация – гр. Монтана осигурява непрекъсната готовност за приемане на съобщения при възникване на бедствия, тяхната оценка и незабавни действия

Таблица 33. Описание на текущите нива на готовност на съставните части на ЕСС и готовността на населението.

Опасности	Текущо ниво на готовност на съставните части на ЕСС	Текущо ниво на готовност на населението
Земетресения	средно	средно
Речни наводнения	високо	средно
Скъсване на язовирна стена	високо	средно
Авария с източник на ЙЛ	ниско	ниско
Автотранспортни катастрофи	високо	средно
Човешка пандемия	високо	средно
Железопътни катастрофи	високо	средно
Свлачища	високо	средно
Горски пожари	високо	средно
Високи температури	високо	средно
Силни бури	високо	средно
Пожари в земеделски територии	високо	средно
Продължителни суши	високо	средно
Поледици	високо	средно
Разлив на опасни вещества	средно	ниско
Завишен радиационен фон вследствие на авария в АЕЦ	високо	средно
Градушки	високо	средно
Снегонавявания	високо	средно

1.2.2. Проблемите, които възникват от текущите нива на готовност, свързани със спецификата на района на действие на ОСНРБ.

1.2.2.1. Готовност на съставните части на ЕСС – проблеми:

1.2.2.1.1. Липса на достатъчно сили и средства за адекватна намеса при бедствия (сили и средства на ЕСС, доброволци и др.);

1.2.2.1.2. Персоналът за координация при реагиране и възстановяване не е подходящо обучен за ефективно изпълнение на задълженията си;

1.2.2.1.3. Липса на информация за достъпни ресурси и начина на привличането им;

1.2.2.1.4. Координацията между съставните части на ЕСС в случай на бедствия не е на необходимото ниво;

1.2.2.1.5. Не са включени в ПЗБ, доставчиците на основни стоки/услуги, които са от значение за реагирането и възстановяването при бедствия.

1.2.2.2. Готовност на населението – проблеми:

1.2.2.2.1. Ниско ниво на обществена информираност за опасностите, възможните последствия и необходимите действия на населението, което не може да осигури ефективна готовност;

1.2.2.2.2. Нужда от повишаване на осведомеността на населението, с цел адекватно реагиране при ранно предупреждение и оповестяване при бедствия;

1.2.2.2.3. Липса на ключови показатели за готовността на населението (като съотношението на хората запасили се с достатъчно вода, храна, приспособления за готвене и подслон при бедствия).

1.2.3. Мерки за готовност, свързани с поддържането и подобряването на готовността, включващи планиране, обучение и тренировки:

1.2.3.1. Осигуряване на достатъчно сили и средства за справяне с възникналото бедствие;

1.2.3.2. Постигане на изискващото се ниво на взаимодействие и координация между участниците в реагирането и възстановяването при бедствия;

1.2.3.3. Осигуряване посрещането на първоначалните нужди на населението и участниците;

1.2.3.4. Повишаване информираността на населението.

1.2.4. Описание на методите и средствата, необходими за изпълнение на мерките:

1.2.4.1. Разработване на максимално-вероятни и тежки сценарии за бедствия в зависимост от определените рискове и преценка на необходимите сили и средства за справяне с тях;

1.2.4.2. Провеждане на обучения, тренировки и учения за подобряване на готовността за реагиране при бедствия, взаимодействието и координацията на органите на изпълнителната власт и съставните части на ЕСС;

1.2.4.3. Включване в ОПЗБ на доставчиците на основни стоки/услуги на областно ниво;

1.2.4.4. Провеждане на обучение на населението за рисковете от бедствия, начините на поведение и действие и за изпълнението на необходимите защитни мерки;

1.2.4.5. Подобряване информираността на населението и действията, които следва да предприемат според съответната опасност.

1.2.5. Задължения подпомагащи планирането на готовността.

При възникване на бедствия съставните части на единната спасителна система организират и изпълняват дейностите съгласно плановете за защита при бедствия.

Планирането на защитата при бедствия се извършва на общинско, областно и национално ниво.

Учения се планират и провеждат за подобряване на взаимодействието и координацията на съставните части на единната спасителна система и органите на изпълнителната власт за реагиране при бедствия. Тренировките и ученията се провеждат по заповед на министъра на вътрешните работи, областния управител или на кмета на общината.

Органите на централната изпълнителна власт и съставните части на единната спасителна система разработват планове за защита при бедствия за изпълнение на задачите, произтичащи от Националния план за защита при бедствия и плановете на областно и общинско ниво. Плановете се утвърждават със заповед на съответния ръководител след съгласуване съответно с председателя на СНРБ към МС, ОСНРБ или Общ.СНРБ.

Юридически лица и еднолични търговци, собственици и ползватели, осъществяващи дейност в обекти, представляващи строежи по чл. 137, ал. 1, т. 1, буква "г" или "д" от Закона за устройство на територията, която представлява опасност за възникване на бедствие:

➤ разработват аварийен план на обекта, в който е описано времето за готовност за реагиране на структурите и лицата от обекта за изпълнение на предвидените мерки;

➤ организират провеждането на тренировки по изпълнение на аварийния план най-малко веднъж годишно;

➤ изграждат и поддържат локални системи за оповестяване за осигуряване на ранно предупреждение на персонала, компетентните органи и населението;

➤ създават, подготвят и поддържат в готовност силите и средствата от обекта и средства за защита на работещите на територията на обекта;

➤ провеждат обучение на работещите за защита при бедствия.

Юридическите лица и едноличните търговци, осъществяващи дейност в сгради за обществено обслужване, представляващи строежи по чл. 137, ал. 1, т. 2, буква "д" от Закона за устройство на територията, както и в лечебни заведения за болнична помощ, училища и детски градини, независимо от тяхната категория по чл. 137 от Закона за устройство на територията:

- изготвят план за защита при бедствия на пребиваващите, който съдържа времето за готовност за реагиране на лицата от обекта за изпълнение на предвидените мерки;
- организират провеждането на тренировки за изпълнение на плана най-малко веднъж годишно;
- провеждат обучение на персонала за защита при бедствия.

1.2.6. Дейности свързани с готовността (Таблица 14).

Дейностите свързани с готовността за справяне с бедствия, включват планиране, обучение, тренировки на съставните части на ЕСС и населението.

Таблица 34

Дейности, които са предвидени за изпълнение	Отговорни структури за изпълнението на всяка от дейностите (водещи и подпомагачи)	Времовата рамка за изпълнение на всяка от дейностите
1. Планиране:		
1.1. ОПЗБ	ОСНРБ	3 години от влизане в сила на ЗИДЗЗБ
1.2. Общински ПЗБ	Общински СНРБ	3 години от влизане в сила на ЗИДЗЗБ
1.3. ПЗБ за изпълнение на задачите, произтичащи от НПЗБ и планове на областно и общинско ниво.	Териториалните звена на централната администрация на изпълнителната власт и съставните части на ЕСС	След разработване на планове на областно и общинско ниво.
1.4. Планове за защита при бедствия на пребиваващи в обекти	ЮЛ и ЕТ, осъществяващи дейност в сгради и съоръжения за обществено обслужване с капацитет над 1000 места за посетители, както и в лечебни заведения за болнична помощ, училища и детски градини.	Постоянна
1.5. Аварийни планове на обекти	ЮЛ и ЕТ, собственици и ползватели, осъществяващи дейност в обекти, която представлява опасност за възникване на бедствие.	Постоянна
2. Обучение		
2.1. Обучение на органите на изпълнителната власт и другите държавни органи	Ръководителите организират обучение на служителите от подчинените им звена, служби и други оперативни структури за изпълнение на дейности по защитата.	Съгласно планове и програми
2.2. Обучение на населението за защита при бедствия	Организира се от кметовете на общините чрез предоставяне на информация по подходящ начин.	Ежегодно

	Органите на изпълнителната власт в рамките на своята компетентност подпомагат обучението чрез поддържане на информация на интернет страницата си за намаляване на риска от бедствия и за начините на поведение и за защитните мерки.	
2.2.1. Обучение в системата на предучилищното, училищното и висшето образование за защита при бедствия	Водеца - РУО Подпомагачи – РДПБЗН, БЧК,? (Органите на изпълнителната власт в рамките на своята компетентност подпомагат обучението чрез поддържане на информация на интернет страницата си за намаляване на риска от бедствия и за начините на поведение и за защитните мерки).	Съгласно учебните програми
3. Тренировки		
3.1. Тренировки и учения на щаба за изпълнение на задачите на ОПЗБ	Провеждат се по заповед на областния управител на област Монтана	Тренировки - най-малко веднъж годишно Учения - най-малко веднъж на 2 години
3.2. Тренировки и учения на щаба за изпълнение на задачите на Общ. ПЗБ	Провеждат по заповед на кмета на общината.	Най-малко веднъж годишно
3.3. Тренировки и учения за изпълнение на задачите от плановете на териториалните звена на централната администрация на изпълнителната власт и съставните части на ЕСС	Териториалните звена на централната администрация на изпълнителната власт и съставните части на ЕСС	Съгласно плановете на съответните структури
3.4. Тренировки по изпълнение на аварийни планове на обекти	ЮЛ и ЕТ, собственици и ползватели, осъществяващи дейност в обекти, която представлява опасност за възникване на бедствие.	Най-малко веднъж годишно
3.5. Тренировки по изпълнение на планове за защита при бедствия на пребиваващи в обекти	ЮЛ и ЕТ, осъществяващи дейност в сгради и съоръжения за обществено обслужване с капацитет над 1000 места за посетители, както и в лечебни заведения за болнична помощ, училища и детски градини.	Най-малко веднъж годишно

Раздел V. РЕАГИРАНЕ

1. Цел на раздел „Реагиране“ - да регламентира принципите за реагиране, приоритетите, системите, организационната рамка, функциите и задачите на съставните части на ЕСС (структурите и организациите на съответното областно/общинско ниво, партньорски организации), които ще бъдат задействани, развърнати и координирани по време на бедствие.

Съгласно §1, т. 24 от Допълнителните разпоредби към ЗЗБ, "Реагиране" са действията, които са предприети по време на или непосредствено след бедствието с цел спасяване на човешки живот, намаляване на въздействията върху здравето, осигуряване на обществената безопасност и на основните потребности на засегнатите хора.

В раздел „Реагиране“ се определят оперативните мерки, структурите на ЕСС, процесите и отговорностите при възникване на бедствие.

2. Основни компоненти на раздела

2.1. Управление при бедствия. Обявяване на бедствено положение.

➤ Кметът организира и ръководи защитата при бедствия в общината. Създава със заповед щаб за изпълнение на общинския план за защита при бедствия и за взаимодействие с националния и с областния щабове.

Контактите с членовете на щаба за изпълнение на ОбПЗБ са посочени в организационната структура за управление при бедствие - Приложение № 2.

Общинският щаб извършва следните основни дейности:

- анализ и оценка на обстановката при бедствие;
- предлага за одобрение решения относно необходимия обем и ресурсно осигуряване на спасителни и неотложни аварийно-възстановителни работи за предотвратяване, ограничаване и ликвидиране на последствията от бедствието и за подпомагането на засегнатото население;
- осъществява контрол по изпълнението на задачите и мерките за овладяване на бедствието;
- информира чрез медиите населението за развитието на бедствието, за предприетите действия за неговото ограничаване и овладяване и за необходимите предпазни мерки и действия;
- докладва за хода на провежданите защитни мероприятия.

В щаба за изпълнение на общинския план за защита при бедствия са включени представители на всички структури, участващи в реагирането. Кметът на общината със заповед определят ръководител на операциите, който притежава необходимата експертиза и опит в зависимост от характера на бедствието (чл.31, ал.2 ЗЗБ). Ръководителят на операциите организира и контролира изпълнението на одобрените решения на общинския щаб по чл. 65, ал. 1, т. 7 от ЗЗБ, осъществява взаимодействието и координацията между частите на ЕСС, участващи в изпълнението на дейностите по чл. 19, ал. 1 ЗЗБ в района на бедствието (чл.31, ал.1 ЗЗБ).

Обявяване на „бедствено положение“ от кмета за цялата или за част от територията на общината: въвежда се общинският план за защита при бедствия.

Когато мащабът на бедствието надхвърля възможностите за справяне с наличните сили и средства на ЕСС на общинско ниво и са необходими допълнителни ресурси, съответният кмет на засегнатата община може да поиска от Областния управител помощ и обявяване на „бедствено положение“ чрез Оперативния център на РДПБЗН- Монтана. При въвеждане на областния план за защита при бедствия управлението преминава на областно ниво.

Общинският щаб за изпълнение на общинския план за защита при бедствия в засегнати територии продължава да изпълняват своите функции и задължения, като координацията и

управлението на силите и средствата на ЕСС се осъществява на областно ниво от областния управител и щабът за изпълнение на областния план за защита при бедствия.

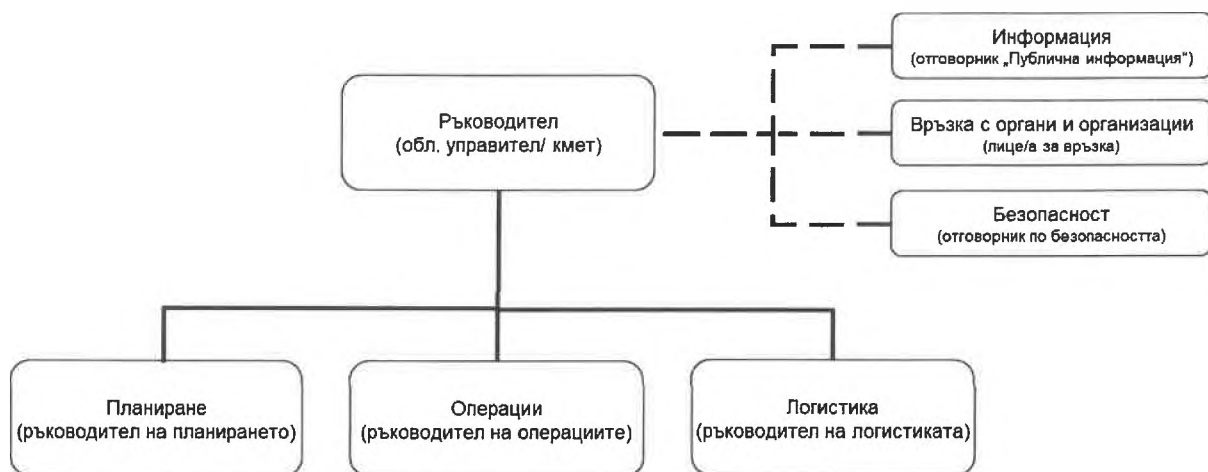
При обявяване на „бедствено положение“ ръководителят (кметът) възлага на членове на щаба изпълнението на определени функции (планиране, операции, логистика), като сформира съответни секции и техни ръководители, показани на Фиг.1. Той определя и следните подпомагащи го позиции:

- отговорник за публичната информация – разглежда всички въпроси, свързани с медиите и координира разпространяването на информация до тях;

- отговорник за взаимодействието (лице/а за връзка с органи и организации) – поддържа контакт със структурите, участващи в реагирането при бедствие;

- отговорник за безопасността – следи за безопасните условия и предлага мерки за осигуряване на безопасност на персонала, включен в операциите.

Фиг.1.



2.2. Принципи за реагиране в района на действие на ОСНРБ:

- отговорност – ясно определени отговорни институции за изпълнението на дейностите;
- ангажираност от всички институции за изпълнението на дейностите;
- реалистичност – резултатите от изпълнението на дейностите следва да са постижими с наличните ресурси;
- адекватност.

2.3. Идентифицирани в практиката проблеми при реагиране, целящи подобряване на организацията:

2.3.1. Подобряване на взаимодействието между съставните части на ЕСС:

- Повишаването на готовността, оперативната координация и капацитета за реагиране на основните съставни части на ЕСС, чрез участия в провеждането на учения, тренировки и други обучения на съставните ѝ части и усъвършенстване на нормативната уредба;
- поддържане в готовност на Националната система за ранно предупреждение и оповестяване при бедствия (НСРПО);

- Провеждане на тренировки за проверка готовността на системите за ранно предупреждение, оповестяване и информиране;
- Поддържане на актуална база данни за длъжностните лица в различните нива за управление на Единната спасителна система;
- Познаване на ПЗБ от всички участници на СНРБ и ЕСС с цел подобряване на координацията при реагиране при бедствие.

2.3.2. Подобряване на организацията за оповестяване на населението:

- доизграждане на НСРПО на населението за територията на община Монтана.;

2.3.3. Повишаване на административния капацитет на съставните части на ЕСС за реагиране при бедствия.

2.3.4. Осигуряване на ключови ресурси в помощ на усилията при реагиране, като специализирана техника, специализирано оборудване, средства за комуникации.

2.3.5. Засилване на мотивацията за включване и участие в доброволното движение.

2.4. Описание на ролите, функциите и отговорностите при реагиране (Таблица 35):

Таблица 35

Рискове, съгласно таблица 20	Функции/задачи	Отговорни структури
Земетресения	Оповестяване на щаба за изпълнение на общинския план за защита при бедствия	РДПБЗН-Монтана
	Неотложни мерки за намаляване на въздействието: -спиране на електроподаването, водоснабдяването и газоподаването	Електроразпределителни дружества, ВиК-Монтана, Овъргаз мрежи
	-спиране на движението по застрашени пътни и ж.п. участъци	ОПУ- Монтана, общини
	Спасителни операции: -издирване и изваждане на пострадали под развалини (извеждане на пострадали от трудно проходими, опасни и недостъпни места, осигуряване на въздух на затрупани хора, осветяване зоната за извършване на спасителни дейности)	РДПБЗН, ОДМВР, БЧК, ДФ- Монтана
	-гасене на пожари	РДПБЗН, ДФ- Монтана
-устройство на проходи	РДПБЗН, ЮЛ съгласно сключените споразумения по ЗЗБ	
-оказване на първа помощ на място на пострадали и транспортирането им до лечебни заведения	ЦСМП, РДПБЗН, БЧК	

	-осигуряване на общественя ред, регулиране на движението, отцепване на мястото за намеса	ОДМВР
	Евакуация на населението останало без подслон	БЧК, ОА, кметове общини, ЮЛ съгласно сключените споразумения по ЗЗБ
	Разсредоточаване на културни и материални ценности	Ръководители на институции
	РХБЗ при инциденти и аварии с опасни вещества и материали вследствие на земетресение: -разузнаване, спасяване на пострадали, локализиране на разливи, вземане на проби, извършване на анализи и ликвидиране на аварии	РДПБЗН, РЗИ, РИОСВ, ЦСМП
	-извършване деконтаминация на хора, техника и оборудване	РДПБЗН, РЗИ
	Ограничаване на разпространението и ликвидиране на възникнали епидемични взривове, епидемии и епизоотии от заразни и паразитни болести: - изолиране на района на епидемията/пандемията; - вземане и анализ на проби; - локализиране и ликвидиране на заразите.	ОДМВР РЗИ, ОДБХ РЗИ, ОДБХ, РДПБЗН
Речни наводнения и скъсване на язовирна стена	Предупреждение	НИМХ, МОСВ, БДЗБР, РДПБЗН
	Получаване на информация за мястото на наводнението и има ли пострадали.	РДПБЗН, ОА, ЦСМП, ОДМВР
	Оповестяване	РДПБЗН
	Неотложни мерки за намаляване на въздействието: -наблюдение в районите на заливните зони -предприемане на мерки за намаляване на вредното въздействие на водите (възстановяване и надграждане на диги, ограничаване притока на вода, аварийно изпускане на водохранилища и отклоняване на водни потоци). -спиране на движението по застрашени пътища и ж.п. участъци -осигуряване на общественя ред, регулиране на движението, ограничаване достъпа до залетите места.	Кметове на общини, РДПБЗН, ДФ- Монтана РДПБЗН, кметове на общини, ДФ, ЮЛ съгласно сключените споразумения ОДМВР, ОПУ ОДМВР
	Спасителни операции:	

	-извеждане на застрашеното население на безопасно място	РДПБЗН, ОА, ОДМВР, кметове на общини
	-извършване на разсредоточаване на културни и материални ценности	Ръководители на институциите
	-провеждане на операции по издирване и спасяване	РДПБЗН, ОДМВР, БЧК, ДФ
	-оказване на първа помощ на място на пострадали и транспортирането им до лечебни заведения.	ЦСМП, БЧК
	Ограничаване на разпространението и ликвидиране на възникнали епидемични взривове, епидемии и епизоотии от заразни и паразитни болести: - изолиране на района на епидемията/пандемията; - вземане и анализ на проби; - локализиране и ликвидиране на заразите.	ОДМВР РЗИ, ОДБХ РЗИ, ОДБХ, РДПБЗН
Авария с източник на ЙЛ и/или авария в АЕЦ	Получаване на информация за мястото за инцидента или аварията	РДПБЗН, ЦСМП, ОДМВР
	Привеждане в готовност на силите и средствата на ЕСС.	РДПБЗН, ОДМВР, РЗИ, РИОСВ, ОДБХ, ВиК
	Оповестяване	РДПБЗН
	Неотложни мерки за намаляване на въздействието: -първоначална оценка на радиационната обстановка; -определяне на зоните за сигурност и контролиран достъп на основа на резултатите от радиационния мониторинг; отцепване на мястото на инцидента и обозначаване със знаци за радиоактивно замърсяване; -дозиметричен контрол на мястото на инцидента; използване на ИСЗ; -временно извеждане или евакуация на населението при необходимост -осигуряване на подходящи места за безопасно временно съхранение на радиоактивните източници и материали до предаването им на ДП РАО -радиационен мониторинг и вземане на проби за анализ (почва, вода, храна и др.). -организиране на контролни пунктове за дозиметричен контрол и деконтаминация	РДПБЗН, ОДМВР РДПБЗН, ОДМВР РДПБЗН РДПБЗН, ОДМВР, РДПБЗН, РЗИ ОА, кметове на общини, РДПБЗН, ОДМВР, ОА, кметове на общини, съгласувано с АЯР РЗИ, РИОСВ, ОДБХ, РДПБЗН РДПБЗН, ОДМВР, кметове на общини

	<p>Спасителни операции при авария с ИЙЛ съгласно сценария по точка 1.2.2.11.2 от раздел II „Профил на риска“</p> <p>-извеждане на пострадали и оказване на първа помощ от зоната на замърсяване</p> <p>-осигуряване на обществения ред и регулиране на движението</p> <p>-извършване деконтаминация на хора, техника и оборудване</p> <p>-временно извеждане или евакуация на население</p>	<p>РДПБЗН, ЦСМП</p> <p>ОДМВР</p> <p>РДПБЗН</p> <p>РДПБЗН, ОДМВР, ОА, кметове на общини</p>
Автотранспортни и железопътни катастрофи	Получаване на информация за мястото и вида на катастрофата, и за състоянието на пострадалите.	РДПБЗН, ОДМВР
	Оповестяване	РДПБЗН, ОДМВР
	Привеждане в готовност на силите и средствата на ЕСС.	РДПБЗН, ОДМВР
	Оповестяване на областните управители и на щабове за координиране на спасителните и неотложните аварийно-възстановителни работи (НАВР).	РДПБЗН
	Неотложни мерки за намаляване на въздействието;	
	-спиране на трафика по прилежащият пътен и/или ж.п. участък.	ОДМВР
	-пренасочване на движението по алтернативни маршрути.	ОДМВР
	Спасителни операции :	
-изваждане на пострадали, осветяване зоната за извършване на спасителни дейности.	РДПБЗН	
-гасене на пожари.		
-оказване на първа помощ на място на пострадали и транспортирането им в лечебни заведения	РДПБЗН, ДФ РДПБЗН, ЦСМП, БЧК	
-регулиране на движението, отцепване на мястото за намеса	ОДМВР	
Обилни снеговалежи, снежни бури и заледяване	Информация за обстановката на място	РДПБЗН, ОДМВР, кметове на общини
	Оповестяване	РДПБЗН
	Привеждане в готовност на силите и средствата на ЕСС.	РДПБЗН, ОДМВР, ЦСМП кметове на общини
	Оповестяване на областните управители и на щабове за изпълнение на планове за защита при бедствия	РДПБЗН
	Неотложни мерки за намаляване на въздействието:	

	-спиране на движението по затрупани пътни и ж.п. участъци;	ОДМВР, НКЖИ
	-организиране почистването на републиканската пътна мрежа;	ОПУ
	-организиране почистването на общинската пътна мрежа	Кметове на общини, фирми по почистването
	Издирване и извличане на пострадали (извеждане на пострадали от трудно проходими, опасни и недостъпни места, осигуряване на въздух на затрупани хора	РДПБЗН, ОДМВР, ЦСМП, ДФ
Горски пожари	Получаване на информация за мястото и развитието на пожара	РДПБЗН, РДГ
	Привеждане в готовност на силите и средствата на ЕСС.	РДПБЗН, ОДМВР, РДГ
	Оповестяване	РДПБЗН, ОА
	Неотложни мерки за намаляване на въздействието: -ограничаване на електроподаването и газоподаването в газопреносната мрежа в района на пожара.	Енергоразпределителни дружества, кметове на общини
	-спиране на движението по застрашени пътища и ж.п. участъци в района на пожара	ОДМВР, НКЖИ, ОПУ
	Пожарогасителни и спасителни операции: -издирване и извеждане на пострадали или на застрашени хора	РДПБЗН, РДГ, ДФ
	-оказване на първа помощ на място на пострадали и транспортирането им до лечебни заведения;	РДПБЗН, ЦСМП, БЧК, ДФ
	- осигуряване на обществения ред, регулиране на движението, отцепване на мястото за намеса;	ОДМВР
	-пожарогасене	РДПБЗН, РДГ, ДФ, ЮЛ съгласно сключените споразумения по ЗЗБ
	Извършване на въздушно наблюдение и координация.	РДПБЗН
Извършване на пожарогасене от въздуха и медицинска евакуация.	Външна помощ	
Евакуация на населението	РДПБЗН, ОА, кметове на общини	
Разсредоточаване на културни и материални ценности	Ръководители на институции	
Промислени аварии свързани с	Получаване на информация за мястото, мащаба на инцидента, вида замърсяване, жертви и застрашено население	РДПБЗН, ОДМВР

отделяне на опасни вещества	Оповестяване	РДПБЗН
	<p>Неотложни мерки за намаляване на въздействието:</p> <ul style="list-style-type: none"> -отцепване на мястото на инцидента, определяне на зоните на безопасност и евакуация или временно извеждане на застрашено население при необходимост; -мониторинг на концентрацията на опасни вещества в атмосферния въздух и вземане на проби за анализ (почва, вода) опасните вещества -спиране на движението по застрашени пътища и ж.п. участъци. Установяване на пътищата за обхождане и/или евакуация -ограничаване на въздействието чрез засипване на разлива с инертни материали на границата на зоните и ограничаване попадането на опасни вещества във водоизточници -обезопасяване чрез събиране, преливане в подходящи съдове на съответните опасни материали. 	<p>РДПБЗН, ОДМВР</p> <p>РЗИ, РИОСВ</p> <p>ОДМВР, ОПУ</p> <p>РДПБЗН, РЗИ, РИОСВ</p> <p>РДПБЗН, РЗИ, РИОСВ</p>
	<p>Спасителни операции:</p> <ul style="list-style-type: none"> -извеждане на пострадали от зоната на замърсяване -гасене на пожари -осигуряване на обществения ред и регулиране на движението -извършване деконтаминация на хора, техника и оборудване -евакуация на засегнатото население 	<p>РДПБЗН</p> <p>РДПБЗН</p> <p>ОДМВР</p> <p>РДПБЗН, РЗИ</p> <p>РДПБЗН, ДФ, ОА, кметове на общини</p>

Описанието на ролите, функциите и отговорностите при реагиране е направено въз основа на СОП по чл.29, ал. 2, т. 2 от ЗЗБ.

Рисковете свлачища, високи температури, продължителни суши, градушки и пожари в земеделски земи се случват като отделни инциденти на териториите на общините и се реагира в съответствие с процедурите/правилата за действие на съответната институция.

Ограничаване на разпространението и ликвидиране на възникнали епидемии и епизоотии се извършва съгласно плановете на РЗИ Монтана и ОДБХ- Монтана.

2.5. Средства и ресурси, необходими за изпълнение на дейностите:

За изпълнение на задачите за ликвидиране на последствията от бедствия се използват ресурсите посочени в Приложение № 7.

2.6. Ред за наблюдение, ранно предупреждение и оповестяване.

2.6.1. Наблюдението се основава на:

- информация и данни, предоставени от физически лица, организации и институции;
- информация и данни от системи за мониторинг на метеорологични, хидрологични, сеизмологични, химически, биологични, радиологични, ядрени, екологични и други обекти и явления;
- информация и данни, получени в централите на Националната система за спешни повиквания с единен европейски номер 112;
- хидрометеорологична прогностична информация за опасни явления от Националния институт по метеорология и хидрология.

2.6.2. Ранното предупреждение изисква:

- осъществяване на наблюдение за наличието на признаци за предстоящо бедствие;
- анализ на данните от наблюдението;
- вземане на решение от страна на компетентните органи;
- разпространение на предупредителна информация за предстоящо бедствие;
- предприемане на подходящи действия.

Ранното предупреждение се извършва по разпореждане на областния управител, на кметовете на общини, на кметовете на населени места, на кметските наместници или на упълномощени от тях служители.

Раздел VI. ВЪЗСТАНОВЯВАНЕ И ПОДПОМАГАНЕ

1. Цел на раздела – да се определят мерките, включително ролята, отговорностите, структурите и дейностите, които могат да бъдат изпълнени в помощ на общността за възстановяване от бедствия.

2. Основни компоненти.

2.1. Оценки на първоначалните нужди и щетите:

- подслоняване/ настаняване;
- състояние на общността – включващо както степента на персоналните загуби на собственост, така и нивото на прекъсване на социалните функции;
- инфраструктура – услуги като електричество, вода, транспорт и др.
- здравеопазване;
- поражения за икономиката – прекъсване на нормалната стопанска дейност;
- околна среда – оценка на безопасността и статуса.

Оценката се извършва на база събраната информация от ръководителя на операциите в процеса на реагирането, ОЦ на РДПБЗН, членовете на щаба за изпълнение на областния план за защита при бедствия, проверени сигнали от населението на ЕЕНСП 112, комисии за оценка на щетите и др.

Организирането и координирането на дейността се осъществява от ресорния заместник-кмет, подпомаган от група от представители на общинска администрация, РДПБЗН- Монтана, ОДМВР- Монтана .

2.2. Организация на дейностите по възстановяване и подпомагане.

Съгласно чл. 55 от ЗЗБ подпомагането и възстановяването при бедствие включва предоставянето на неотложна и възстановителна помощ на пострадалите (засегнатите) лица и извършване на неотложни възстановителни работи след бедствие.

Неотложната помощ се организира, осигурява и предоставя от кметовете на общините и включва: изхранване и временно настаняване на пострадалите (засегнатите) лица и животни; раздаване на облекло и битово имущество на пострадалите (засегнатите) лица.

Определянето на места за настаняване на пострадалите (засегнатите) лица и неотложната помощ се извършва съгласно общинските планове за защита при бедствия.

При необходимост и по заявките/искания на кметовете на общини чрез областния управител се предоставят фургони за живеене, сглобяеми къщи или палатки от централните и териториалните органи на изпълнителната власт, юридически и физически лица.

Възстановителната помощ се предоставя на физически лица при необходимост от основен ремонт на жилищата им, засегнати от бедствие, ако лицата отговарят на критерии, определени в правилника по чл. 54, ал. 6 от ЗЗБ, наличието на които се установява въз основа на анкета, извършена от органите на Агенцията за социално подпомагане. Възстановителната помощ се предоставя при условия и по ред, определени с правилника по чл. 54, ал. 6 от ЗЗБ, и не може да превишава стойността на данъчната оценка на жилището.

Възстановителната помощ се предоставя за:

➤ частичното възстановяване и/или частичната замяна на конструктивни елементи на строежа, както и за строително-монтажни работи, с които първоначално изпълнени, но увредени конструкции и конструктивни елементи, се заменят с други видове или се извършват нови видове работи, с които се възстановява експлоатационната им годност, след издаване на разрешение за строеж;

➤ премахване на строежи, за които е издадена заповед от кмета на общината съгласно чл. 195, ал. 6 ЗУТ, които поради природно явление с геоложки или хидрометеорологичен произход са станали опасни за здравето и живота на гражданите, негодни са за използване, застрашени са от самосрутване и не могат да се поправят или заздравят.

Предоставянето на възстановителна помощ на пострадали (засегнати) от бедствието лица се организира от кметовете на общини в съответствие с изискването на ЗЗБ и общинските планове за защита при бедствия.

Неотложните възстановителни работи след бедствие за обектите, общинска собственост, се организират от кметовете на общини, съгласно общинските планове за защита при бедствия, а за обектите, държавна собственост – от областния управител и териториалните структури на министерства и ведомства.

Щабът за изпълнение на общинския план за защита при бедствия на база направената оценка на щетите от групата по т. 2.1 от раздела предлага решения за възстановяване на жизнено важни услуги за населението.

Приемането и обобщаването на заявките/исканията от кмета на общината за външно подпомагане по реагирането и възстановяването се координират от гл. експерт „СИ и ОМП“.

Заявките се приемат чрез Центъра за административно обслужване на общинска администрация.

Заявките/исканията за външно подпомагане на общината по реагирането и възстановяването се изготвят от същата група и се изпращат до МКВПМС.

Организирането и съхранението на дарения и помощи се извършва от БЧК. Разпределението, раздаването и отчитане на дарения и помощи се организира и ръководи от мл. експерт „Здравеопазване“, в общинска администрация, подпомаган от група от представители на общинска администрация, БЧК и ДСП.

Евакуацията и извозването на населението ще се извършва съгласно Приложение № 4.

Осигуряването на населението с хранителни продукти, гориво и други ще се осъществява от:

- СД "КИНТИ - ЦЕНОВ И ПЕТРОВ" – хляб и хлебни изделия;
- "ПЕТРОМЕЛ 1" ООД - Производство на мелничарски продукти;
- „СД "ВОЙНОВ И С-ИЕ"“ – Производство на мляко и млечни продукти;
- „МОНТДРИНКС“ ООД – минерална вода;

- „ОМВ“ – горива;
- „КОМПАС“ ЕООД – хранителни стоки и преработка на месо;

Табл. 36. Значими търговски обекти на територията на община Монтана с готовност за подпомагане на общината при бедствия.

№	Фирма
1	2
1.	"Кауфланд България" ЕООД
2.	"Билла България" ЕООД
3.	"Лидл България" ЕООД
4.	Супермаркети „Жизел“

2.3. Функции и отговорности при възстановяване и подпомагане

Функции/задачи	Отговорни структури
Настаняване на население, останало без подслон в резервен сграден фонд	Кметове на общини
Осигуряване на палатки, фургони и сглобяеми къщи за останалите без подслон.	ОА, БЧК, кметове на общини
Осигуряване на сграден фонд за държавни структури, включително за щабове за изпълнение на съответния план за защита при бедствия.	ОА, кметове на общини
Осигуряване на продукти от първа необходимост, лекарства и осигуряване на питейна вода	ОА, кметове на общини, РЗИ, БЧК, ОДСП
Осигуряване на резервно водоснабдяване.	ОА, ВиК, кметове на общини
Отстраняване на аварии по преноса и снабдяването с ел. енергия, природен газ и горива.	Електроразпределителни дружества, Овъргаз мрежи, ВиК, кметове на общини
Отстраняване на аварии по комунално-битовите мрежи.	ОА, кметове на общини
Определяне степента на разрушения на сградите и съоръженията и укрепване или разрушаване на повредени сгради	ОА, кметове на общини, ръководители на институции и ЮЛ
Възстановяване на разрушени ж.п. линии	НКЖИ
Възстановяване на пътна инфраструктура	ОПУ, кметове на общини
Разчистване на пътища и извличане на аварирала техника.	ОПУ, РДПБЗН, кметове на общини, ЮЛ съгласно сключените споразумения

Временно възстановяване на повредени мостове.	ОПУ, кметове на общини, ЮЛ съгласно сключените споразумения
Раздаване на помощи на пострадалото население.	БЧК, кметове на общини, ОДСП
Оказване на психологична помощ и психосоциална подкрепа на пострадалите и на спасителните екипи.	БЧК, ОДМВР

Описанието на ролите, функциите и отговорностите при възстановяване и подпомагане е направено въз основа на СОП по чл.29, ал. 2, т.2 от ЗЗБ (Приложение №).

2.4. Финансово осигуряване.

- бюджетите на министерствата и ведомствата;
- общинските бюджети;
- търговските дружества и едноличните търговци - за обектите им;
- структурните фондове на Европейския съюз.

Раздел VII. МОНИТОРИНГ И ОЦЕНКА

1. Цел и основни компоненти на раздел „Мониторинг и оценка“.

1.1. Цел - да осигури основа за наблюдение и оценка на ОБПЗБ и дейностите по неговото изпълнение.

1.2. Основни компоненти на раздела:

1.2.1. Принципи и критерии за мониторинг и оценка на ОБПЗБ;

Мониторингът и оценката са стандартни части от всички ефективни политики или процеси за управление на риска. Същите осигуряват „обратна връзка“ в рамките на тези процеси, позволяващи сравнение между действителните и желаните състояния. Това дава възможност за текущ анализ, с цел подобряване на резултатите и усъвършенстване на решенията и изпълняване на процесите.

Оценката може да се извърши по време на прегледа на плана, също така може да се извърши в ключови етапи като средство за оценка на напредъка към целта. Като добра практика е извършването на периодичен преглед не само на напредъка, но също така и на актуалността и приложимостта на всеки един раздел от ОБПЗБ.

1.2.2. Процеса за мониторинг и оценка на ОБПЗБ за изпълнението на функциите, дейностите и задачите, възложени с него.

При оценяването дали ОБПЗБ е адекватен, следва да се преценява дали същият:

- е точен;
- е практически приложим;
- обхваща всички необходими функции;
- осигурява необходимата координация между организациите и институциите включени в ОПЗБ.

Точността се оценява чрез проверка дали:

- съществуват съответстващи, пълни и актуални приложения в ОБПЗБ;
- връзките към организациите и определените функции и ресурси са пълни и актуални;
- структурирането на частите на ЕСС и щаба за изпълнение на ОБПЗБ съответстват на тяхното описание в ОБПЗБ.

Практическата приложимост се оценява като се вземе предвид дали:

- местните власти и партньорски организации включени в ПЗБ са в състояние да осъществят определените им функции, описани в плана;

➤ организациите представени в ОБСНРБ и съставните части на ЕСС на местно ниво разполагат с необходимите ресурси, за да бъдат в състояние да изпълняват техните функции описани в ОбПЗБ.

Обхватът се оценява чрез:

- проверка за наличието на опасности, които не са разгледани в ОПЗБ;
- разглеждане на механизмите за въздействие чрез превенция, готовност, реагиране и възстановяване по отношение на разгледаните рискове;
- оценка на адекватността на съществуващите връзки между ОПЗБ и плановете на участващите организации и институции.

Координацията се оценява като се вземе предвид дали:

- ролите и отговорностите са ясно дефинирани;
- описанието на това как институциите ще работят заедно в случай на бедствие е недвусмислено;
- функциите в ОбПЗБ са ясно описани;
- целите и задачите на ОбПЗБ са в съответствие с целите и задачите на НСНРБ;
- заложените мерки в ОбПЗБ са в съответствие с тези в Националния план за защита при бедствия.

1.2.3. Процес за актуализация и преразглеждане на ОбПЗБ, включително за поддържане на актуални процедури и списъци с ресурси.

Актуализация и преразглеждане на плана се извършва по реда описан в т. 6 от Раздел I.

Актуализации на плана задължително се правят при организационни промени или промени в процедурите, както и при други събития, които оказват въздействие по изпълнението на плана и процедурите. ОбПЗБ може да се преразглежда по всяко време от ОСНРБ, като може да бъде изменен, допълнен, отменен или заменен по реда на ЗЗБ.

За поддържане актуалността на ОбПЗБ, включително и на списъците на ресурсите, периодичността за преразглеждане и актуализиране на плана и начина за осъществяване на координацията, отговаря Крум Крумов – гл. експ. „СИ и ОМП“.

Раздел VIII. ПРИЛОЖЕНИЯ

Приложение № 1	Заповед на Кмета за създаване на щаб за изпълнение на общинския план за защита при бедствия
Приложение № 2	Списък за контакти с членовете на щаба за изпълнение на ОбПЗБ
Приложение № 3	Схема за оповестяване
Приложение № 4	Евакуацията и извозването на населението
Приложение № 5	Сборни евакуационни пунктове
Приложение № 6	Транспортно осигуряване на населението и маршрути – ... листа
Приложение №7	Ресурси за ликвидиране на последствията от бедствия
Приложение №8	План за защита при наводнение
Приложение №9	План за защита при земетресение
Приложение №10	План за защита при ядрена или радиационна авария
Приложение № 11	„Оценка на риска“ -1 лист

ИЗПОЛЗВАНИ ДОКУМЕНТИ:

1. Закон за защита при бедствия.
2. Национална стратегия за намаляване на риска от бедствия.
3. Указания за разработването и готовността за изпълнението на плановете за защита при бедствия – издадени от Съвета за намаляване на риска от бедствия към Министерския съвет.
4. Карти на заплахата и риска от наводнения на Басейнова дирекция „Дунавски район“
5. План за интегрирано развитие на Община Монтана за периода 2021-2027 година;
6. ОД Земеделие
7. Статистика на НСИ.