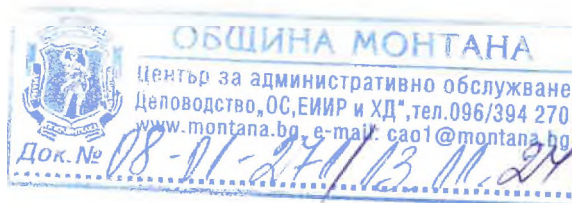


ОБЩИНА МОНТАНА

ДО
ОБЩИНСКИ СЪВЕТ
ГР. МОНТАНА



ДОКЛАДНА ЗАПИСКА

От Златко Живков
Кмет на община Монтана

Относно: Предоставяне на земеделска земя от Общинския поземлен фонд в землището на гр. Монтана

УВАЖАЕМИ ДАМИ И ГОСПОДА ОБЩИНСКИ СЪВЕТНИЦИ,

На основание §27, ал. 2 от преходните и заключителни разпоредби към Закона за изменение и допълнение на Закона за собствеността и ползването на земеделските земи (обн. ДВ, бр. 62 от 2010 год.), общинският съвет предоставя земи от Общинския поземлен фонд при наличие на следните условия:

1. Установяване на границите на земеделските имоти, за които е издадено решение на общинската служба по земеделие за признаване на правото на възстановяване на собствеността в съществуващи или възстановими стари реални граници.

2. Изпълнение на съдебни решения за признато право на собственост.

3. Обезщетяване на собствениците, чиято собственост не може да бъде възстановена.

С писмо док. №24-00-1178/08.11.2024 год., Общинска служба по земеделие – гр. Монтана е изпратила 1 бр. скица на поземлен имот и 1 бр. решение за признато право на възстановяване на собственост, върху земеделски земи в землището на гр. Монтана, които на основание чл. 19, ал. 1 от ЗСПЗЗ са в Общинския поземлен фонд и подлежат на възстановяване на бившите им собственици, съгласно приложените решения.

Предвид гореизложеното и на основание §27, ал. 2, т. 1 от ПЗР към ЗИД на ЗСПЗЗ и чл. 21, ал. 1, т. 8 от Закона за местното самоуправление и местната администрация, предлагам Общинският съвет гр. Монтана да приеме следното

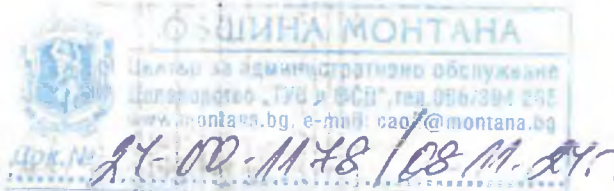
РЕШЕНИЕ:

1. Предоставя на наследниците на Илия Петров поземлен имот с идентификатор 48489.27.701 по кадастралната карта и кадастралните регистри на гр. Монтана, местност „Белия камък“, площ 9 647 кв. м, трайно предназначение на територията: земеделска, начин на трайно ползване: пасище, категория на земята: 6, скица №15-1093046-28.10.2024 год., във връзка със заявление вх. №25460/1992 год. и решение №26РГ/15.08.2007 год. на Общинска служба по земеделие и гори гр. Монтана за признаване на правото на възстановяване на собствеността в съществуващи или възстановими стари реални граници.



ЗЛАТКО ЖИВКОВ /
Кмет на община Монтана

Св. Тончев
к. директор
М. М. 24г.



РЕПУБЛИКА БЪЛГАРИЯ

Министерство на земеделието и храните
Областна дирекция "Земеделие" - гр. Монтана
Общинска служба по земеделие - гр. Монтана

До Председателя
на Общински съвет
гр. Монтана

Копие: До Кмета
на Община Монтана

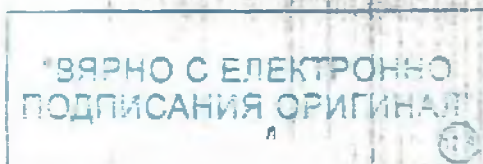
ОБЩИНСКА СЛУЖБА ПО ЗЕМЕДЕЛИЕ
МОНТАНА
Max. № 20-5885
08.11.2024г.

Във връзка със земите по чл.19 от ЗСПЗЗ и на основание §27, ал.2, т.1 от ПЗР към ЗИД на ЗСПЗЗ (обн. в ДВ бр.62/10.08.2010г.), приложено изпращаме Ви 1 бр. решение за признато право на възстановяване на собственост върху земеделски земи за землище гр. Монтана и 1 бр. скица на имот, който на основание чл.19, ал.1 от ЗСПЗЗ е общинска собственост, но подлежи на възстановяване на бившите собственици, съгласно приложеното решение.

Подаденото заявление е за извършено идентифициране на земеделски имот в землището гр. Монтана по преписка вх. № 25460 с идентификатор 48489.27.701 (№ 042027 от КВС).

Установяването на границите на земеделските имоти, отразени в приложените скици-проект, е извършено от лицензирано лице по реда на ЗКИР, за което в общинска служба по земеделие - гр. Монтана е представена съответната документация, одобрена от Службата по геодезия, картография и кадастър - гр. Монтана.

Станислав Ценов (Началник)
Главна дирекция Аграрно развитие
08.11.2024г. 14:05ч.
ОДЗ-Монтана



Електронният подпис се намира в отделен файл с название signature.txt.p7s

Имот на позиция А не
е идентифициран
29.07.2024г.
Н-2 ОСЗ Монтана
/Ст. Ценов/

ПОЗЕМЛЕНА КОМИСИЯ
гр. МОНТАНА
ЕКАТТЕ 48489
Община МОНТАНА
Област МОНТАНСКА

РЕШЕНИЕ No 25РГ

За възстановяване правото на собственост на земи в
съществуващи или възстановими стари реални граници
в землището на мах. МАЛА КУТЛОВИЦА

Днес, 15:08.2007 г., поземлената комисия в гр. МОНТАНА,
община МОНТАНА, област МОНТАНСКА е състав:

ПРЕДСЕДАТЕЛ: инж.ЦВЕТАНКА ПАВЛИНОВА
СЕКРЕТАР : СИЛВИЯ МЕТОДИЕВА

ЧЛЕНОВЕ: 1.
2. 3.
4. АНАСТАСИЯ ВЕЛЕВА 5. инж.МАРИЕЛА ТАНКОВА
6. МАЯ БОРИСОВА 7. ВЕСЕЛА ГЕОРГИЕВА
8. ДАНКА МАРИНОВА 9. ВАЛЕНТИН С. ГЕОРГИЕВ
10. ИНЖ.ЦЕЦА ГЕОРГИЕВА 11. ЕЛЕНА ПЪРВАНОВА

камо разглежда преписката по заявление вх.№ 25460 от 27.05.1992
г. и представените писмени доказателства от КИРИЛ ИЛИЕВ КРЪСТЕВ
за възстановяване правото на собственост на наследниците на ИЛИЯ
ПЕТРОВ бивш жител на град МОНТАНА, общ. МОНТАНА, обл.
МОНТАНСКА по угостоверение за наследници № 3733, на основание чл
чл. 18ж, ал.1, 18з, ал.1 от ППЗСПЗЗ и протоколи № 25 от
23.12.1992 г. по чл.18г, № 25 от 23.12.1992 г. по чл.18г и № 11
от 20.11.1992 г. по чл.18е от ППЗСПЗЗ,

РЕШИ:

I. ПРИЗНАВА ПРАВОТО НА СОБСТВЕНОСТ
на наследниците на ИЛИЯ ПЕТРОВ в съществуващи
(възстановими) стари реални граници на следните имоти:

1. Нива от 12.000 гка (дванадесет гка), трета категория,
находящ се в землището на мах. МАЛА КУТЛОВИЦА в местността БЕЛИЯ
КАМЪК, при граници (съсеги):

.....
.....
заявен с пореден No 1 от заявлението и установен с Други
ИЗВЛЕЧЕНИЕ

2. Нива от 0.500 гка (нула гка и петстотин кв.м), трета
категория, находящ се в землището на мах. МАЛА КУТЛОВИЦА в
местността ЧЕРНИЛА, при граници (съсеги):

.....
.....
заявен с пореден No 4 от заявлението и установен с Други
ИЗВЛЕЧЕНИЕ

3. Нива от 0.750 гка (нула гка и седемстотин и петдесет
кв.м), трета категория, находящ се в землището на мах. МАЛА
КУТЛОВИЦА в местността НАД КЛАДЕНЕЦО, при граници (съсеги):

.....
.....
заявен с пореден No 6 от заявлението и установен с Други
ИЗВЛЕЧЕНИЕ

ОСЗ-Монтана
БАЗА ДАННИ
29.07.2024

4. Ливага от 3.500 гка (три гка и петстотин кв.м), трета категория, находящ се в землището на мах. МАЛА КУТЛОВИЦА в местността ЧЕРНИЛА, при граници (съсеги):

.....
.....
заявен с пореден No 7 от заявлението и установен с Други ИЗВЛЕЧЕНИЕ

5. Пасище от 2.500 гка (два гка и петстотин кв.м), трета категория, находящ се в землището на мах. МАЛА КУТЛОВИЦА в местността ПАРЕЗЕТЕ, при граници (съсеги):

.....
.....
заявен с пореден No 8 от заявлението и установен с Други ИЗВЛЕЧЕНИЕ

6. Пасище от 2.000 гка (два гка), десета категория, находящ се в землището на мах. МАЛА КУТЛОВИЦА в местността ГАРВАНОВ ДОЛ, при граници (съсеги):

.....
.....
заявен с пореден No 9 от заявлението и установен с Други ИЗВЛЕЧЕНИЕ

7. Пасище от 2.000 гка (два гка), трета категория, находящ се в землището на мах. МАЛА КУТЛОВИЦА в местността НАД КЛАДЕНЕЦО, при граници (съсеги):

.....
.....
заявен с пореден No 10 от заявлението и установен с Други ИЗВЛЕЧЕНИЕ

8. Нива от 0.300 гка (нула гка и триста кв.м), трета категория, находящ се в землището на мах. МАЛА КУТЛОВИЦА в местността НАД КЛАДЕНЕЦО, при граници (съсеги):

.....
.....
заявен с пореден No 11 от заявлението и установен с Други ИЗВЛЕЧЕНИЕ

9. Лозе от 1.000 гка (един гка), трета категория, находящ се в землището на мах. МАЛА КУТЛОВИЦА в местността НАД КЛАДЕНЕЦО, при граници (съсеги):

.....
.....
заявен с пореден No 12 от заявлението и установен с Други ИЗВЛЕЧЕНИЕ

10. Лозе от 1.000 гка (един гка), трета категория, находящ се в землището на мах. МАЛА КУТЛОВИЦА в местността НАД КЛАДЕНЕЦО, при граници (съсеги):

.....
.....
заявен с пореден No 13 от заявлението и установен с Други ИЗВЛЕЧЕНИЕ

11. Нива от 3.130 гка (три гка и сто и тридесет кв.м), трета категория, находящ се в строителните граници на мах. МАЛА КУТЛОВИЦА в местността (квартал) ЛЪКАТА имот No 6.7881 парцел No

ОБЩИНСКИ СЪВЕТ - МОНТАНА
29.07.2007

категория, находящ се в землището на мах. МАЛА КУТЛОВИЦА в местността ЧЕРНИЛА, при граници (съсеги):

.....
.....
заявен с пореден No 7 от заявлението и установен с Други ИЗВЛЕЧЕНИЕ

4. Пасище от 2.500 гка (два гка и петстотин кв.м), трета категория, находящ се в землището на мах. МАЛА КУТЛОВИЦА в местността ПАРЕЗЕТЕ, при граници (съсеги):

.....
.....
заявен с пореден No 8 от заявлението и установен с Други ИЗВЛЕЧЕНИЕ

5. Пасище от 2.000 гка (два гка), десета категория, находящ се в землището на мах. МАЛА КУТЛОВИЦА в местността ГАРВАНОВ ДОЛ, при граници (съсеги):

.....
.....
заявен с пореден No 9 от заявлението и установен с Други ИЗВЛЕЧЕНИЕ

6. Пасище от 2.000 гка (два гка), трета категория, находящ се в землището на мах. МАЛА КУТЛОВИЦА в местността НАД КЛАДЕНЕЦО, при граници (съсеги):

.....
.....
заявен с пореден No 10 от заявлението и установен с Други ИЗВЛЕЧЕНИЕ

7. Нива от 0.300 гка (нула гка и триста кв.м), трета категория, находящ се в землището на мах. МАЛА КУТЛОВИЦА в местността НАД КЛАДЕНЕЦО, при граници (съсеги):

.....
.....
заявен с пореден No 11 от заявлението и установен с Други ИЗВЛЕЧЕНИЕ

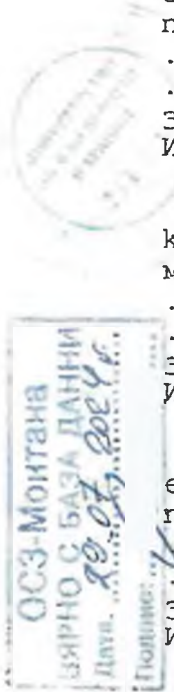
8. Лозе от 1.000 гка (един гка), трета категория, находящ се в землището на мах. МАЛА КУТЛОВИЦА в местността НАД КЛАДЕНЕЦО, при граници (съсеги):

.....
.....
заявен с пореден No 12 от заявлението и установен с Други ИЗВЛЕЧЕНИЕ

9. Лозе от 1.000 гка (един гка), трета категория, находящ се в землището на мах. МАЛА КУТЛОВИЦА в местността НАД КЛАДЕНЕЦО, при граници (съсеги):

.....
.....
заявен с пореден No 13 от заявлението и установен с Други ИЗВЛЕЧЕНИЕ

10. Нива от 1.465 гка (един гка и четиристотин шестдесет и пет кв.м), трета категория, находящ се в строителните граници на мах. МАЛА КУТЛОВИЦА в местността (квартал) ЛЪКАТА имот No 6.7881 парцел No от кадастрален план изработен 1947 г., при граници (съсеги):



.....
.....
заявен с пореден No 14 от заявлението и установен с Други
ИЗВЛЕЧЕНИЕ

11. Нива от 1.900 гка (един гка и деветстотин кв.м), трета
категория, находящ се в строителните граници на мах. МАЛА
КУТЛОВИЦА в местността (квартал) ЛЪКАТА, при граници (съседи):

.....
.....
заявен с пореден No 15 от заявлението и установен с Други
ИЗВЛЕЧЕНИЕ

III. ОТКАЗВА ДА ВЪЗСТАНОВИ

правото на собственост в съществуващи (възстановими) стари реални
граници на следните имоти или части от тях:

1. Нива от 0.500 гка (нула гка и петстотин кв.м), трета
категория, находящ се в землището на мах. МАЛА КУТЛОВИЦА в
местността ЧЕРНИЛА, при граници (съседи):

.....
.....
заявен с пореден No 4 от заявлението и установен с Други
ИЗВЛЕЧЕНИЕ

Правото на собственост не се възстановява поради:
Имотът попада в разпоредбите на чл.10б, ал.1 от ЗСПЗЗ.

2. Нива от 1.665 гка (един гка и шестстотин шестдесет и пет
кв.м), трета категория, находящ се в строителните граници на мах.
МАЛА КУТЛОВИЦА в местността (квартал) ЛЪКАТА имот No б.7881
парцел No от кадастрален план изработен 1947 г., заявен
с пореден No 14 от заявлението и установен с Други ИЗВЛЕЧЕНИЕ

Правото на собственост не се възстановява поради:
ЗА ЗАСТРОЕНИЯ ИМОТ ЩЕ БЪДЕТЕ ОБЕЗЩЕТЕНИ ПО РЕДА НА
ЧЛ.10Б ОТ ЗСПЗЗ С ПОИМЕННИ КОМПЕНСАЦИОННИ ВОНОВЕ.

3. Нива от 0.250 гка (нула гка и двеста и петдесет кв.м),
втора категория, находящ се в землището на мах. МАЛА КУТЛОВИЦА в
местността МЛАКИТЕ, при граници (съседи):

.....
.....
заявен с пореден No 16 от заявлението и установен с Други
ИЗВЛЕЧЕНИЕ

Правото на собственост не се възстановява поради:
Имотът попада в разпоредбите на чл.10б, ал.1 от ЗСПЗЗ.

4. Лозе от 2.150 гка (два гка и сто и петдесет кв.м),
четвърта категория, находящ се в землището на мах. МАЛА КУТЛОВИЦА
в местността ИЗДРЕМЕЦО, при граници (съседи):

.....
.....
заявен с пореден No 17 от заявлението и установен с Други
ИЗВЛЕЧЕНИЕ

Правото на собственост не се възстановява поради:
Имотът попада в разпоредбите на чл.10б, ал.1 от ЗСПЗЗ.

5. Ливада от 2.800 гка (два гка и осемстотин кв.м), трета
категория, находящ се в землището на мах. МАЛА КУТЛОВИЦА в



стр.6 към решение No 25РГ/15.08.2007 г. по чл.18ж,ал.1 от ППЗСПЗЗ
на ПОЗЕМЛЕНА КОМИСИЯ гр. МОНТАНА, община МОНТАНА

местността ПРИПОЯ, при граници (съсеги):

.....
.....
заявен с пореден No 22 от заявлението и установен с Други
ИЗВЛЕЧЕНИЕ

Правото на собственост не се възстановява поради:

Имотът попада в разпоредбите на чл.10б, ал.1 от ЗСПЗЗ.

На основание чл.18г,ал.2 ППЗСПЗЗ, заявителят е уведомен с писмо
No/..... г.

Решението може да се обжалва чрез ПК пред районния
съд в 14-дневен срок от съобщението.

Забележка: За издаване на констативен нотариален акт и сделки със
земяделски имот е необходима скица с точните размери на имота.

ПРЕДСЕДАТЕЛ:

СЕКРЕТАР :

ЧЛЕНОВЕ: 1.

2. 3.

4. 5.

6. 7.

8. 9.

10. 11.

ССЗ-Монтана
ВЯРНО С БАЗА ДАННИ
Дата. 29.07.2007г.
Подпис:

.....
.....
.....



СЛУЖБА ПО ГЕОДЕЗИЯ, КАРТОГРАФИЯ И КАДАСТЪР - ГР. МОНТАНА

3400, ПОЩЕНСКА КУТИЯ 278, ПЛ. "ЖЕРАВИЦА" №3, ет.3, 096/305822; 305822,
montana@cadastre.bg, БУЛСТАТ:130362903

СКИЦА НА ПОЗЕМЛЕН ИМОТ № 15-1093046-28.10.2024 г.

Поземлен имот с идентификатор **48489.27.701**

Гр. **Монтана**, общ. **Монтана**, обл. **Монтана**

По кадастралната карта и кадастралните регистри, одобрени със Заповед РД-18-29/05.04.2006 г.
на **ИЗПЪЛНИТЕЛНИЯ ДИРЕКТОР НА АК**

Последно изменение на кадастралната карта и кадастралните регистри, засягащо поземления имот е от
04.07.2024 г.

Адрес на поземления имот: **гр. Монтана, местност БЕЛИЯ КАМЪК**

Площ: **9647 кв. м**

Трайно предназначение на територията: **Земеделска**

Начин на трайно ползване: **Пасище**

Категория на земята: **6**

Предишен идентификатор: **няма**

Номер по предходен план: **042027**

Собственици по данни от КРНИ:

1. 000320872, ОБЩИНА МОНТАНА

Ид. част **1/1** от правото на собственост

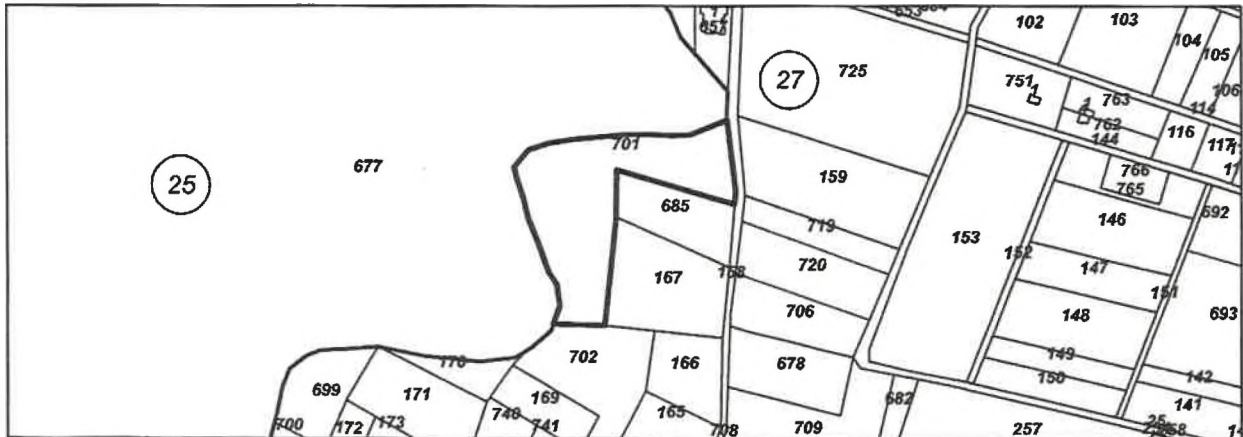
Решение на ПК по чл. 14, ал. 1, т.1 от ЗСПЗЗ (чл.18ж, ал. 1 от ППЗСПЗЗ) за възстановяване на право на
собственост в стари реални граници № РГ25 от 21.06.1999г., издаден от ПК гр. МОНТАНА

Носители на други вещни права по данни от КРНИ:

няма данни

Съседни: **48489.27.702, 48489.27.167, 48489.27.685, 48489.27.158, 48489.25.677**

Координатна система **ККС2005**



М 1:5000

Сгради, които попадат върху имота
няма данни за сгради

Скица № 15-1093046-28.10.2024 г. издадена въз основа на
заявление с входящ № 01-588186-25.10.2024 г.



/инж.Крум Крумов/